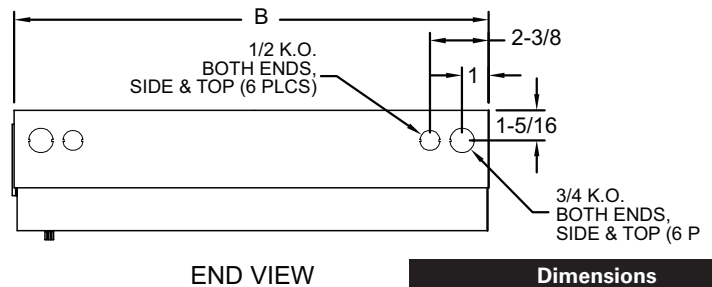
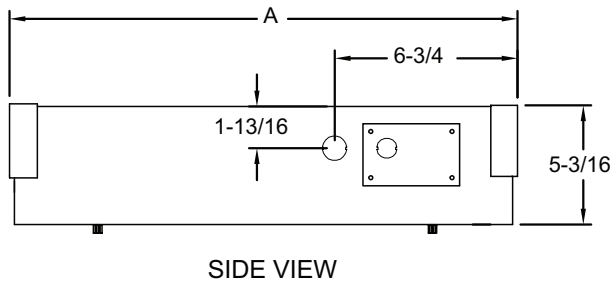


Pauluhn™ LED Luminaires

FT series LED Luminaire

Installation & Maintenance Information

SAVE THESE INSTRUCTIONS FOR FUTURE REFERENCE



Dimensions		
A	B	Model
23.75	24.12	2 foot
47.75	24.12	4 foot

IMPORTANT SAFEGUARDS – READ AND FOLLOW ALL SAFETY INSTRUCTIONS

When using electrical equipment, basic safety precautions should always be followed, including the following:

IMPORTANT

Emergency lighting system should be installed, inspected, operated and maintained by qualified and competent personnel.

IMPORTANT

In combo version (WHITE ALONG WITH RED or BLUE), illuminate one color at a time (either RED or BLUE or WHITE), illuminating more than 1 color at a time may compromise product performance over time due to excessive heating of the internal components.

WARNING

To avoid personal injury or equipment failure:

- Equipment should be mounted in locations and at heights where it will not readily be subjected to tampering by unauthorized personnel.
- Do not mount near heat-producing equipment.

WARNING

To avoid personal injury, electric shock, explosion or equipment failure:

- Do not use this equipment for other than intended use.
- Make sure the supply voltage is the same as the equipment voltage.
- Do not operate in ambient temperatures above those indicated on the equipment nameplate.
- Use proper supply wiring as specified on the equipment nameplate.
- Electrical power must be turned OFF before and during installation and maintenance. Keep tightly closed when in operation.
- Install only wiring systems with an equipment grounding conductor (which may be the conduit system).
- Do not use accessory equipment not recommended by the manufacturer.
- All gasket seals must be clean and undamaged.
- Use only replacement parts from Eaton's Crouse-Hinds Division.

1. Do not attempt to service battery.
2. Replace entire battery unit when necessary. Contact the manufacturer for information on service.

SAVE THESE INSTRUCTIONS

1. Read carefully before installing and wiring luminaire and retain for future reference.
2. Check the label rating to ensure the luminaire is suitable for the environment and supply.
3. The luminaire should be installed in accordance with the National Electrical Code and any codes having jurisdiction over the installation area.
4. Disconnect the luminaire from the supply circuit before opening. Keep tightly closed when in operation.
5. See product label for minimum supply wire temperature rating.
6. All luminaires must be properly grounded.
7. See product label for maximum ambient temperature.
8. Under NO circumstances should the internal reflector be opened or removed during operation.
9. All wiring should be done by qualified electricians only!
10. Do not attempt to make electrical connections with the power ON. See product label for input and amperage load per luminaire.
11. Do not mount near gas or electric heaters.
12. Do not use this emergency driver for other than intended use.
13. Battery is rechargeable LiFePO4 type and must be recycled or disposed of properly.
14. Do not attempt to touch LEDs.
15. AC power must be off before proceeding with assembly, installation or servicing of emergency driver.
16. The emergency battery requires a minimum charge time of one (1) hour before testing the circuit. A minimum of twelve (12) hours is required for a full charge.
17. BATTERY DISABLE PROCEDURE: Unit must be powered within 6 months. To ship a luminaire with the battery connected without draining the battery the procedure is: a. Driver is installed in a luminaire. b. Battery is switched to the "ON" position. c. Luminaire is powered and tested. d. Luminaire is un-powered; the unit enters Emergency mode. e. Battery is switched to "OFF"; wait about 3 seconds then switch the battery back to the "ON" position.
18. Not recommended for installations where unit will be without power for more than 6 months.

INSTALLATION AND ELECTRICAL WIRING

Maximum mounting height: 18 ft. (5.49 m) for emergency

WARNING

To avoid risk of electric shock,

All wiring should be done by qualified electricians only!
Do not attempt to make electrical connections with the power on.
See product label for voltage input and amperage load per luminaire.
See product label for minimum supply wire temperature rating.
The FT Series luminaires are provided with 1/2" and 3/4" knock out for wiring. Installer must use proper electrical fittings to maintain IP53 integrity.

See product label for voltage input and amperage load per luminaire. Use only approved electrical type splices. Route wires away from fluorescent ballast when feeding cables through luminaire.

1. Place luminaire (0A) inside 2x2 or 2x4 T-Bar ceiling grid. See luminaire illustration below for detail dimensions.

CAUTION

Due to weight of luminaire, it may be necessary to support luminaire with cable or drop rods (not provided). Note: Large 2x4 luminaire can weigh up to 35 lbs.

2. Luminaire can be supported by 4 tabs (9D) on top surface. Bend tabs (9D) with small screwdriver.
3. Route steel cable through tabs or attach to drop rods.
4. Remove lens frame (1B). Remove reflector plate (3A). NOTE: Consideration should be given when selecting cord grips to insure a proper seal around the cable.
5. For direct (dead end) wiring, open access cover (5B).
6. For in-line wiring, break desired knock out (8A), 1/2" or 3/4" opening.
7. Select electrical fitting and route wires through fitting and into luminaire.
8. Connect wires to terminal block (4E) mounted to access cover (5B).
 - Connect L1 or hot lead to black wire terminal.
 - Connect L2 or neutral to white wire terminal.
 - Connect ground wire to ground screw (4F) on access cover (5B).
9. Re-place access cover (5B).
10. Re-place reflector plate (3A).
11. Re-place LED driver.
12. Install lens frame (1B) and tighten screws.

OPERATION

After all mounting and electrical work has been completed and the fixture is properly closed, power can be applied and the fixture inspected for proper operation.

EMERGENCY DRIVER INFORMATION

FT emergency luminaires are supplied with an emergency driver. Disconnect the battery/converter connector prior to performing maintenance. This will disconnect the charged battery from the LEDs. The emergency driver must be checked periodically to ensure that it is working properly.

CLEANING

The housing and lens may be washed with water and small amount of mild detergent. Consideration should be given to use a non-abrasive type sponge or cloth to clean the lens and avoid scratches. Wipe or rinse clean with fresh water.

GENERAL

It should be noted that all components replaced must be in accordance with the manufacturer's specifications. Failure to do so may invalidate the certification and warranty of the fixture and could make the product dangerous.

No modifications should be made to fixture without the knowledge and consent of the manufacturer. We reserve the right to make design changes without notice. Copies of conditions of sale and warranty policy are available upon request. All data is for guidance only.

PERIODIC TESTING

Article 700 of the National Electrical Code® states, "Systems shall be tested periodically on a schedule acceptable to the authority having jurisdiction to assure their maintenance in proper operating condition." Also, "A written record shall be kept of such tests and maintenance"

In the absence of periodic testing requirements by a local authority, the following recommendations from the NFPA 101 (2003) Life Safety Code are strongly recommended:

1. Monthly: Visually inspect the charging indicator light. It should be illuminated when AC power is applied. Momentarily operate push-to-test switch. Observe that emergency lighting fixtures are on full brightness for the entire test cycle. Record the test on the Maintenance Record Card (provided on next page).
2. Annually: Shut off AC power at the distribution panel. Verify that the emergency luminaires remain "ON" for a minimum of 1-1/2 hours.

NOTE: We suggest that this test be continued until the power supply automatically shuts the emergency light(s) off. This will help maintain full battery capacity.

Record the test on the Maintenance Record card.

Allow 24 hours charging time before depending on the battery to operate at full capacity.

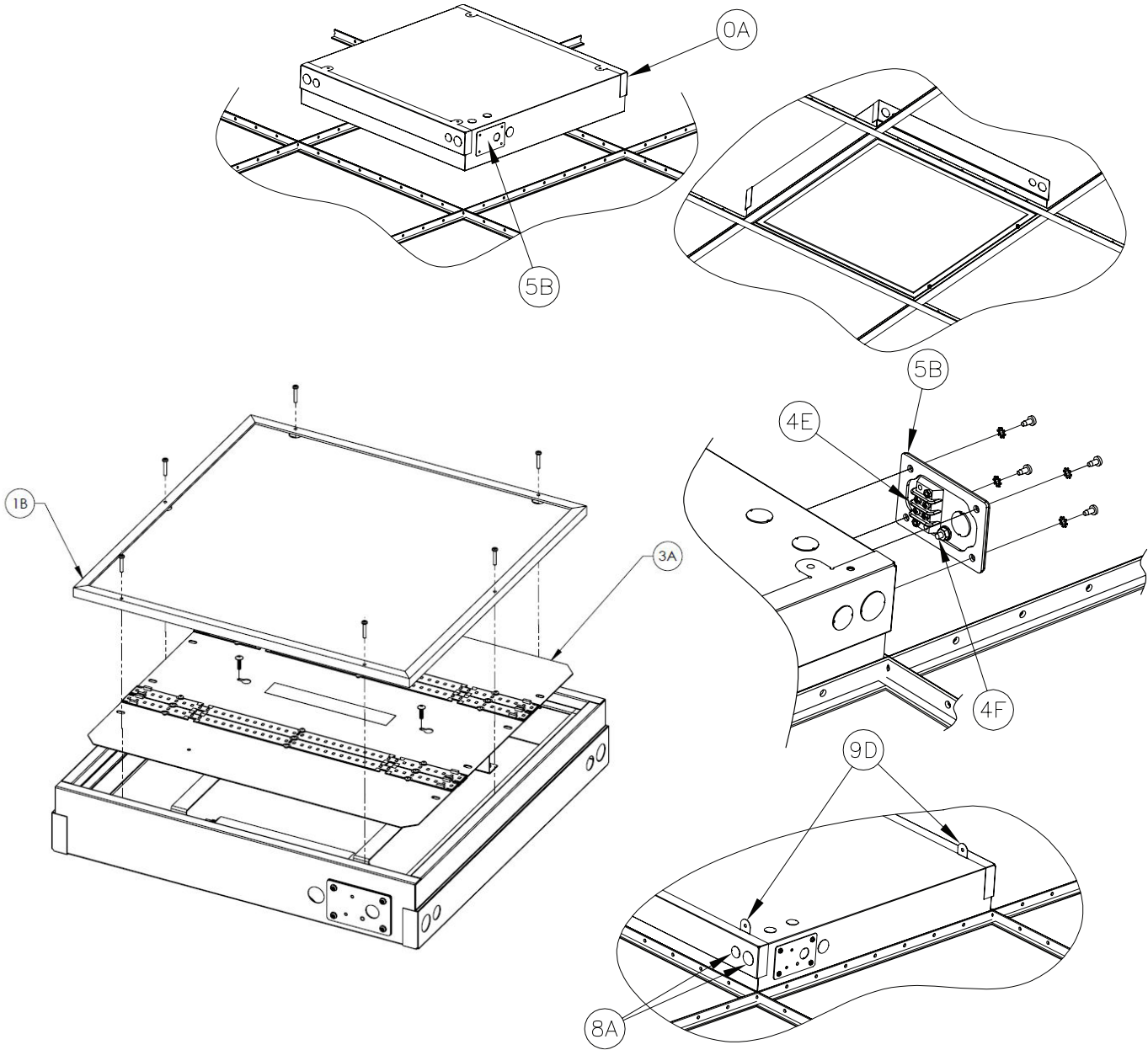
Failure to function properly in either test may indicate the need for EM driver replacement.

ADDENDUM

ATTENTION

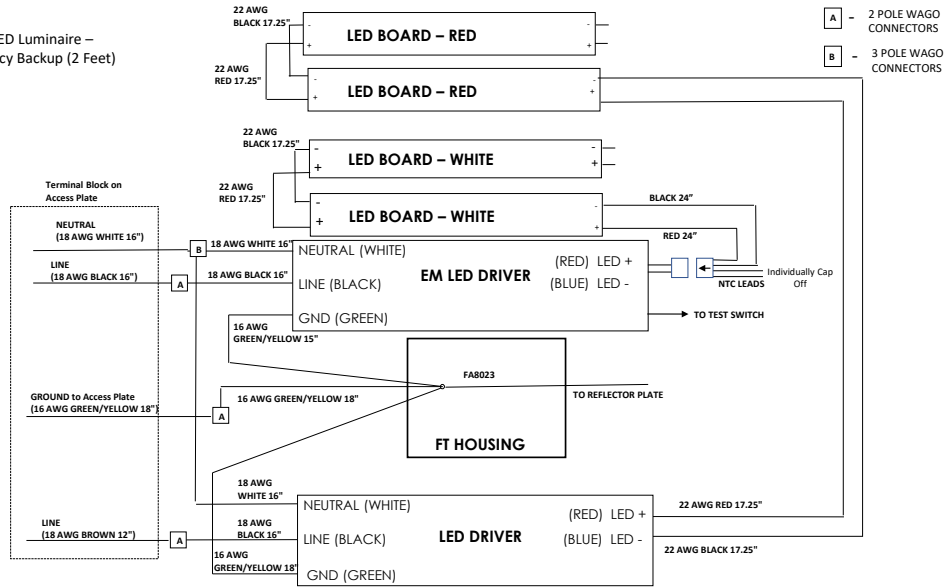
Exposure to the following products may potentially cause damage or discoloration to the LEDs.

1. Acids (Hydrochloric, Sulfuric, Nitric, Acetic)
2. Hydroxides (Sodium, Potassium)
3. Ammonia
4. Ketones (MEK (Methyl Ethyl), MIBK (Methyl Isobutyl))
5. Acetates (Methyl, Ethyl (nail polish remover))
6. Cyanoacrylates (Gorilla Glue (e.g. super glue))
7. Glycol ethers
8. Toluene/Xylene/Benzene
9. Formaldehyde/Butadiene
10. Gasoline
11. Mineral spirits
12. Dichloromethane
13. Tetrachloromethane
14. Some oils (castor, lard, linseed, silicone, vegetable)
15. Petroleum
16. Halogenated hydrocarbons (containing F, Cl, Br)
17. Rosin flux
18. Loctite products (Sumo Glue, 384 Adhesive, 7387 Activator, 242 threadlocker)
19. Clorox products (bleach, clean-up cleaner spray)

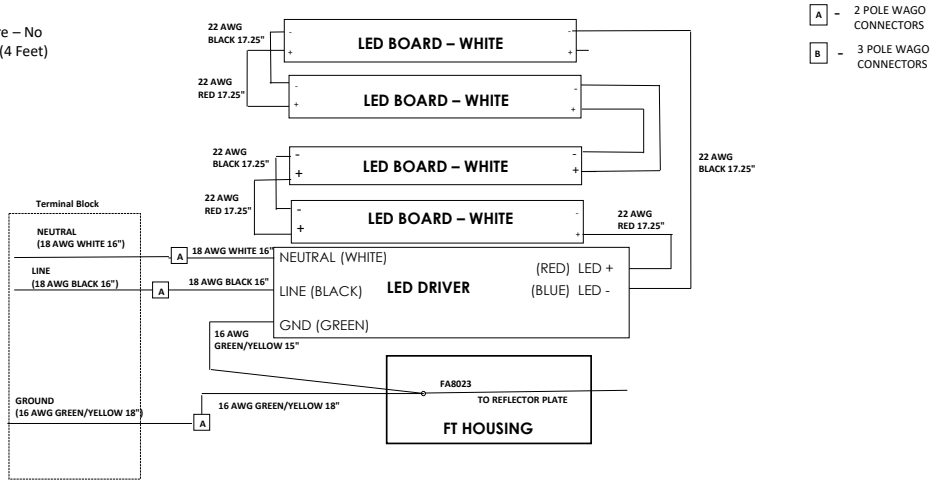


GENERAL WIRING DIAGRAMS

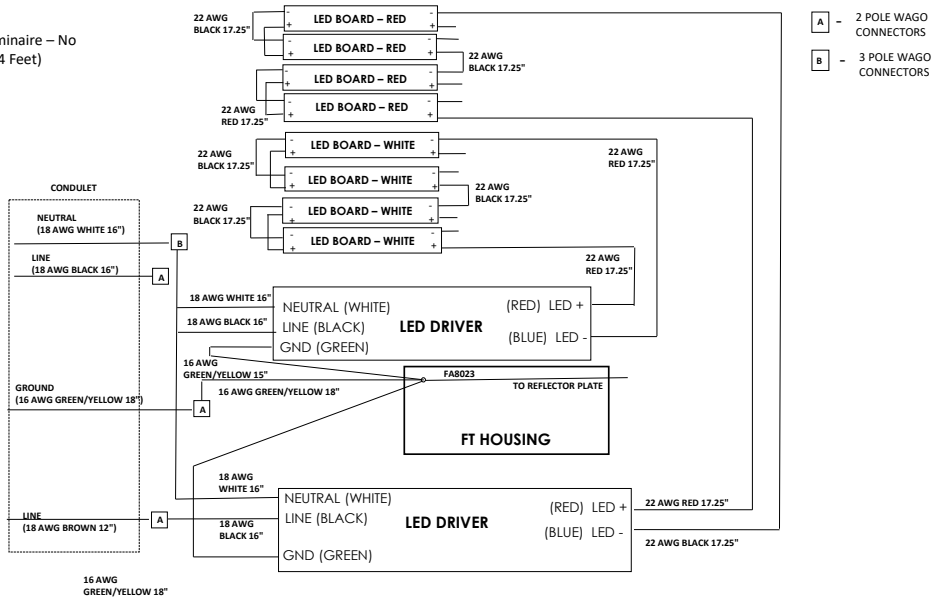
White\Color LED Luminaire –
With Emergency Backup (2 Feet)



White LED Luminaire – No
Emergency Backup (4 Feet)

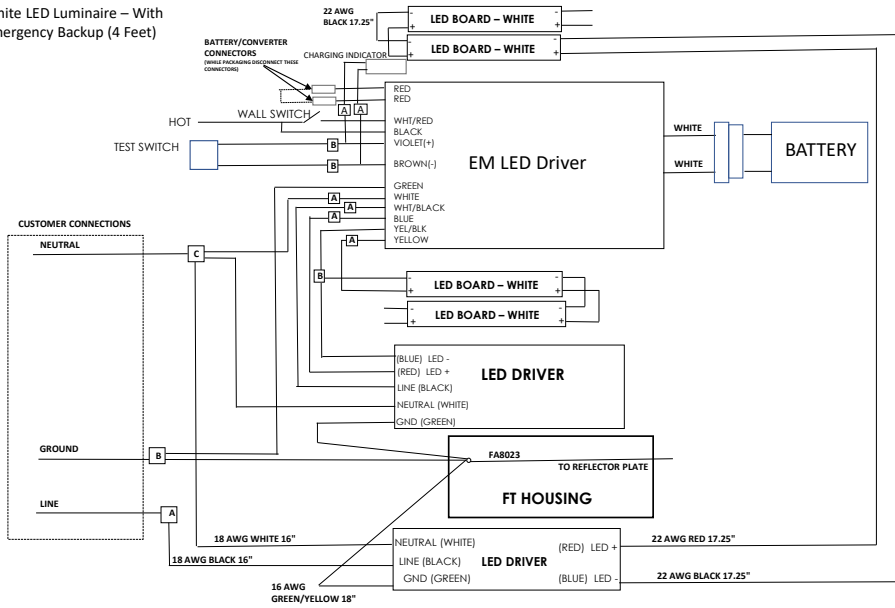


White\Color LED Luminaire – No
Emergency Backup (4 Feet)



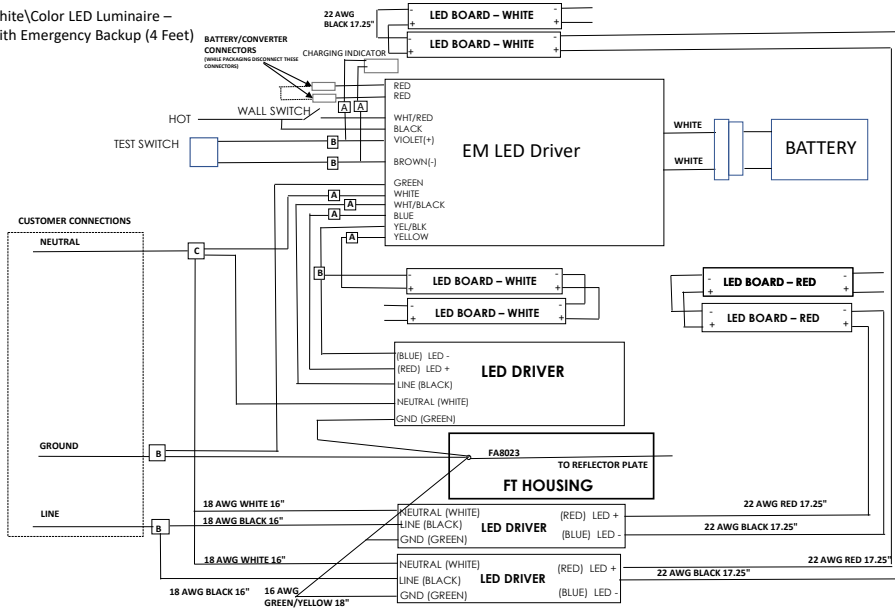
GENERAL WIRING DIAGRAMS

White LED Luminaire – With
Emergency Backup (4 Feet)



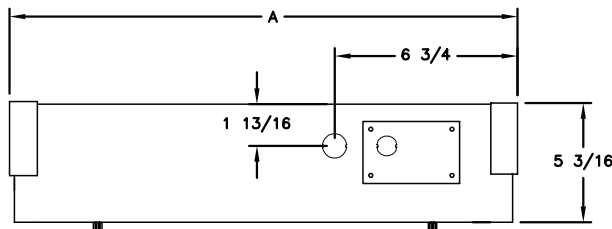
- A - 2 POLE WAGO CONNECTORS
- B - 3 POLE WAGO CONNECTORS
- C - 5 POLE WAGO CONNECTORS

White\Color LED Luminaire –
With Emergency Backup (4 Feet)

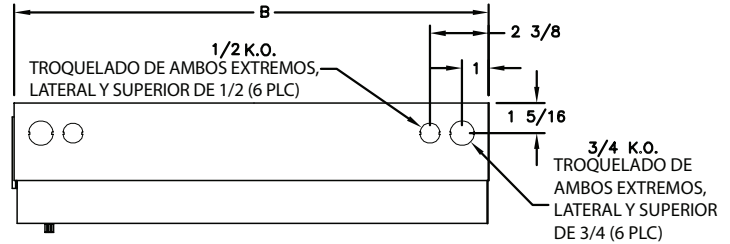


- A - 2 POLE WAGO CONNECTORS
- B - 3 POLE WAGO CONNECTORS
- C - 5 POLE WAGO CONNECTORS

CONSERVE ESTAS INSTRUCCIONES PARA FUTURAS REFERENCIAS



VISTA LATERAL



VISTA TRASERA

Dimensiones		
A	B	Modelo
23,75	24,12	2 pies
47,75	24,12	4 pies

MEDIDAS DE SEGURIDAD IMPORTANTES: LEA Y SIGA TODAS LAS INSTRUCCIONES DE SEGURIDAD

Cuando utilice equipo eléctrico, se deben seguir siempre las precauciones de seguridad básicas, incluidas las siguientes:

IMPORTANTE

Un personal calificado y competente debe instalar, inspeccionar, operar y mantener el sistema de iluminación de emergencia.

IMPORTANTE

En la versión combinada (BLANCO CON ROJO o AZUL), ilumine un color a la vez (ya sea ROJO, AZUL o BLANCO), ya que iluminar más de un color al mismo tiempo puede comprometer el rendimiento del producto con el paso del tiempo debido al calor excesivo en los componentes internos.

⚠️ ADVERTENCIA

Para evitar lesiones personales o fallas en el equipo:

- El equipo debe montarse en ubicaciones y en alturas en donde no sea fácil que lo manipule personal no autorizado.
- No lo monte cerca de equipos que produzcan calor.



ADVERTENCIA

Para evitar lesiones personales, descargas eléctricas, explosiones o fallas en el equipo:

- No use este equipo para otro uso que no sea el previsto.
- Asegúrese de que el voltaje de suministro sea el mismo que el voltaje del equipo.
- No opere a temperaturas ambiente por encima de las indicadas en la placa de identificación del equipo.
- Use un cableado de suministro adecuado como se especifica en la placa de identificación del equipo.
- Asegúrese de que la energía eléctrica esté desconectada antes de la instalación y el mantenimiento y durante esos pasos. Debe mantenerse bien cerrado cuando se encuentre en funcionamiento.
- Instale solo sistemas de cableado con un conductor a tierra del equipo (que puede ser el sistema de conductos).
- No use un equipo accesorio que no haya sido recomendado por el fabricante.
- Todos los sellos de las juntas deben estar limpios y libres de daños.
- Use solo piezas de reemplazo de la división Crouse-Hinds de Eaton.

1. No intente realizar mantenimiento en la batería.
2. Reemplace la unidad de batería completa cuando sea necesario. Comuníquese con el fabricante para recibir información sobre el servicio.

CONSERVE ESTAS INSTRUCCIONES

1. Lea atentamente antes de instalar y cablear la luminaria y consérvelas para futuras consultas.
2. Verifique la capacidad que aparece en la etiqueta para asegurarse de que la luminaria sea adecuada para el entorno y el suministro.
3. La luminaria se debe instalar de acuerdo con el Código Eléctrico Nacional y cualquier código que ejerza jurisdicción sobre el área de instalación.
4. Desconecte la luminaria del circuito de alimentación antes de abrirla. Debe mantenerse bien cerrado cuando se encuentre en funcionamiento.
5. Consulte la etiqueta del producto para conocer la clasificación de temperatura mínima del cable de alimentación.
6. Todas las luminarias deben estar correctamente conectadas a tierra.
7. Consulte la etiqueta del producto para conocer la temperatura ambiente máxima.
8. Bajo NINGUNA circunstancia debe abrirse ni retirarse el reflector interior durante el funcionamiento.
9. Solo electricistas calificados deben realizar el cableado.
10. No intente realizar conexiones eléctricas con el equipo energizado. Consulte la etiqueta del producto para conocer la entrada y la carga de amperaje por luminaria.
11. No montar cerca de calefactores eléctricos ni a gas.
12. No use este controlador de emergencia para otro uso que no sea el previsto.
13. La batería es de tipo LiFePO4 recargable y se debe reciclar o desechar correctamente.
14. No intente tocar las luces LED.
15. La energía CA debe estar apagada antes de continuar con el montaje, la instalación o el mantenimiento del controlador de emergencia.
16. La batería de emergencia requiere un tiempo de carga mínimo de una (1) hora antes de probar el circuito. Se requiere un mínimo de doce (12) horas para una carga completa.
17. PROCEDIMIENTO DE DESACTIVACIÓN DE LA BATERÍA: la unidad debe haberse encendido en un plazo de 6 meses. Para enviar una luminaria con la batería conectada sin agotarla, el procedimiento es el siguiente: a. Instale el controlador en una luminaria. b. Cambie la batería a la posición "ENCENDIDO". c. Cuando la luminaria tenga energía, se debe probar. d. Si la luminaria no tiene energía; la unidad entrará en el modo de emergencia. e. Cambie la batería a la posición "APAGADO"; espere unos 3 segundos y, luego, vuelva a cambiar la batería a la posición "ENCENDIDO".
18. No se recomienda para instalaciones en las que la unidad estará sin energía durante más de 6 meses.

INSTALACIÓN Y CABLEADO ELÉCTRICO

Altura máxima de montaje: 18 ft (5,49 m) para las luminarias de emergencia



ADVERTENCIA

Para evitar el riesgo de descargas eléctricas:

Solo electricistas calificados deben realizar el cableado.

No intente realizar conexiones eléctricas con el equipo energizado.

Consulte la etiqueta del producto para conocer la entrada de voltaje y la carga de amperaje por luminaria.

Consulte la etiqueta del producto para conocer la clasificación de temperatura mínima del cable de alimentación.

Las luminarias de la serie FT se entregan con orificios preperforados de 1/2" y 3/4" para el cableado. El instalador debe utilizar conexiones eléctricas adecuadas para mantener la integridad IP53.

Consulte la etiqueta del producto para conocer la entrada de voltaje y la carga de amperaje por luminaria. Utilice únicamente empalmes eléctricos aprobados. Tienda los cables lejos de la balastra fluorescente cuando pase los cables a través de la luminaria.

1. Coloque la luminaria (0A) dentro de una rejilla de techo con barra en T de 2 x 2 o 2 x 4. Consulte la ilustración de la luminaria a continuación para conocer las dimensiones detalladas.



PRECAUCIÓN

Debido al peso de la luminaria, es posible que sea necesario apoyarla con cable o varillas verticales (no se incluyen). Nota: la luminaria de 2 x 4 puede pesar hasta 35 lb.

2. La luminaria puede apoyarse en 4 pestañas (9D) en la superficie superior. Doble las pestañas (9D) con un destornillador pequeño.
3. Tienda el cable de acero a través de las pestañas o conéctelo a unas varillas verticales.
4. Quite el marco de los lentes (1B). Quite la placa reflectora (3A). NOTA: se debe prestar mucha atención en el momento de seleccionar los prensacables para garantizar un sellado adecuado alrededor del cable.
5. Para un cableado directo (extremo cerrado), abra la tapa de acceso (5B).
6. Para un cableado en línea, haga una abertura de 1/2" o 3/4" en el orificio preperforado deseado (8A).
7. Seleccione la conexión eléctrica y tienda los cables a través de la conexión y hacia la luminaria.
8. Conecte los cables al bloque terminal (4E) montado en la tapa de acceso (5B).
 - Conecte L1 o el cable energizado al terminal del cable negro.
 - Conecte L2 o el cable neutro al terminal del cable blanco.
 - Conecte el cable de tierra al tornillo de conexión a tierra (4F) en la tapa de acceso (5B).
9. Vuelva a colocar la tapa de acceso (5B).
10. Vuelva a colocar la placa reflectora (3A).
11. Vuelva a colocar el controlador LED.
12. Instale el marco de los lentes (1B) y apriete los tornillos.

FUNCIONAMIENTO

Una vez que se haya completado todo el montaje y el trabajo eléctrico, y que el dispositivo esté correctamente cerrado, se puede aplicar energía e inspeccionar el funcionamiento correcto del equipo.

INFORMACIÓN DEL CONTROLADOR DE EMERGENCIA

Se suministran luminarias de emergencia FT con un controlador de emergencia. Desconecte el conector a la batería o el convertidor antes de realizar el mantenimiento. Esto desconectará la batería cargada de las luces LED. Se debe revisar el controlador de emergencia periódicamente para asegurarse de que esté funcionando adecuadamente.

LIMPIEZA

La cubierta y los lentes se pueden lavar con agua y una pequeña cantidad de detergente suave. Se debe considerar el uso de una esponja o paño no abrasivo para limpiar los lentes y evitar rayaduras. Limpie con un paño o enjuague con agua limpia.

GENERAL

Debe tenerse en cuenta que todos los componentes sustituidos deben ajustarse a las especificaciones del fabricante. Si no lo hace, puede invalidar la certificación y la garantía de la luminaria y podría hacer que el producto sea peligroso. **No** se deben realizar modificaciones a la luminaria sin el conocimiento y el consentimiento del fabricante. Nos reservamos el derecho de realizar cambios de diseño sin previo aviso. Las copias de condiciones de venta y la política de garantía están disponibles a petición. Todos los datos son para fines de orientación únicamente.

PRUEBAS PERIÓDICAS

El artículo 700 de Código Eléctrico Nacional® establece que "los sistemas deberán probarse periódicamente en un cronograma aceptable por la autoridad competente para asegurar su mantenimiento en buenas condiciones de funcionamiento". También establece que: "Se mantendrá un registro escrito de tales pruebas y del mantenimiento".

En ausencia de los requisitos de pruebas periódicas por una autoridad local, se recomienda encarecidamente seguir las pautas del Código de Seguridad Humana de la NFPA 101 (2003):

1. Mensualmente: inspeccione visualmente la luz indicadora de carga. Debe de iluminarse cuando se usa la alimentación AC. Opere momentáneamente el interruptor de prueba. Observe que los dispositivos de iluminación de emergencia estén al máximo de su brillo para todo el ciclo de prueba. Registre la prueba en la Tarjeta de registro de mantenimiento (se incluye en la página siguiente).
2. Anualmente: desconecte la energía de CA en el panel de distribución. Verifique que las luminarias de emergencia permanezcan encendidas por un mínimo de una hora y media.

NOTA: sugerimos que esta prueba continúe hasta que la fuente de alimentación apague automáticamente las luces de emergencia. Esto ayudará a mantener la capacidad total de la batería.

Registre la prueba en la Tarjeta de registro de mantenimiento.

El tiempo de carga anterior debe ser de 24 horas dependiendo de la batería para que opere al máximo de su capacidad.

Si no opera correctamente en cualquiera de las pruebas, esto puede indicar que se necesita el reemplazo del controlador EM.

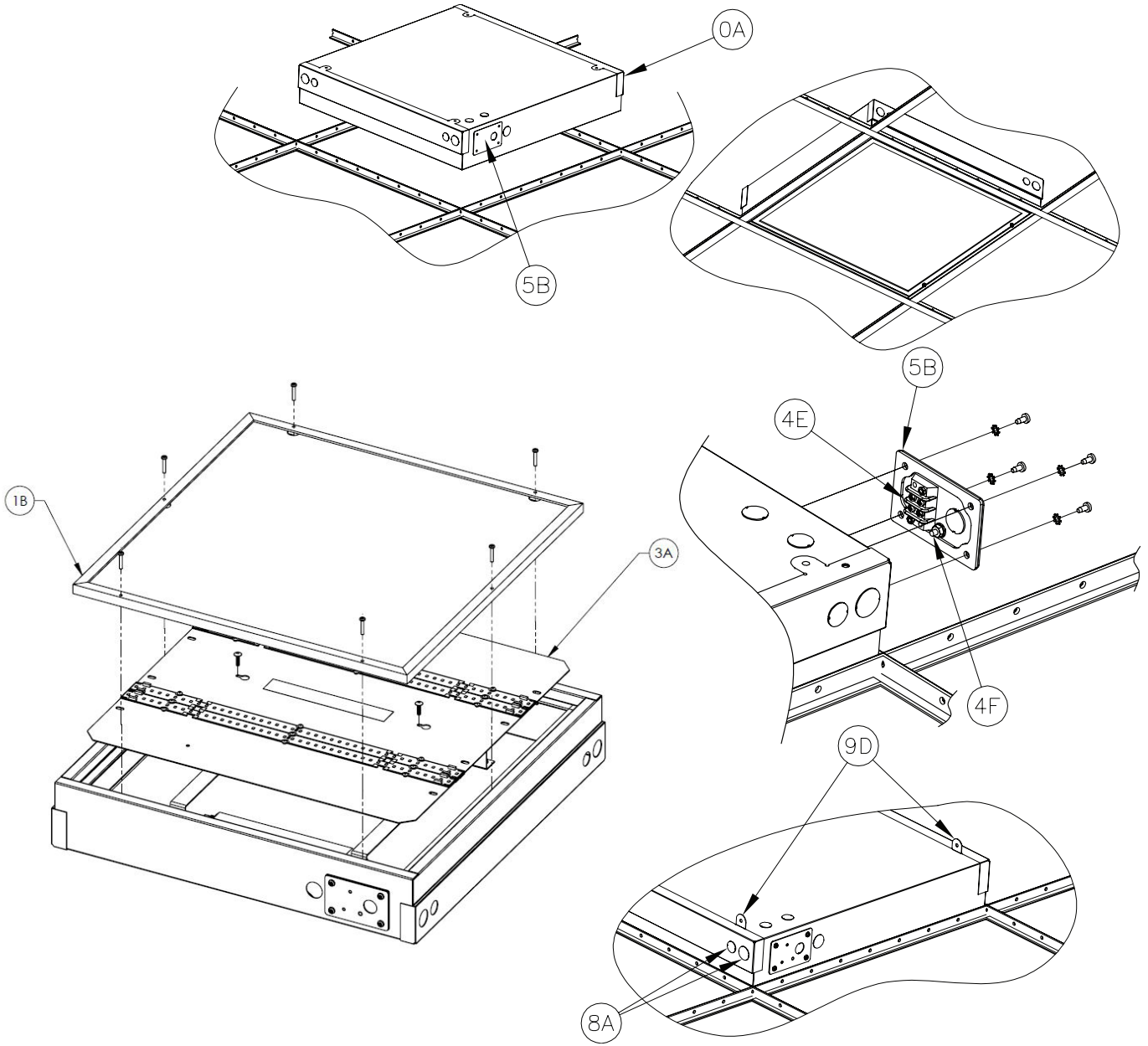
ANEXO



ATENCIÓN

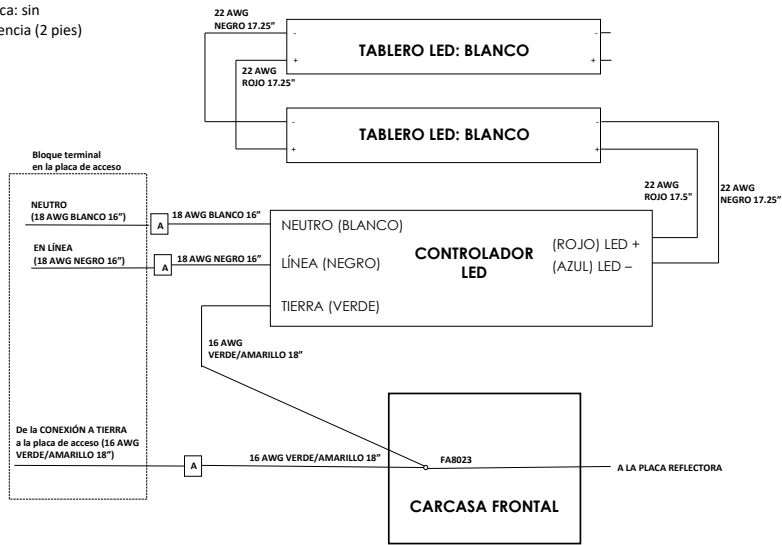
La exposición a los siguientes productos posiblemente puede causar daño o decoloración de las luces LED.

1. Ácidos (clorhídrico, sulfúrico, nítrico, acético)
2. Hidróxidos (de sodio, de potasio)
3. Amoníaco
4. Cetonas (MEC [metil etil cetona], MIBC [metil isobutil cetona])
5. Acetatos (metil, etil [removedor de esmaltes para uñas])
6. Cianoacrilatos (por ejemplo, superpegamento)
7. Éteres glicólicos
8. Tolueno/xileno/benceno
9. Formaldehído/butadieno
10. Gasolina
11. Disolventes
12. Diclorometano
13. Tetraclorometano
14. Algunos aceites (ricino, mantequilla, silicona, vegetal)
15. Petróleo
16. Hidrocarburos halogenado (que contengan F, Cl, Br)
17. Resina fundente
18. Productos Loctite (pegamento Sumo, adhesivo 384, activador 7387, fijador de tornillos 242)
19. Productos Clorox (lejía, aerosol de limpieza)



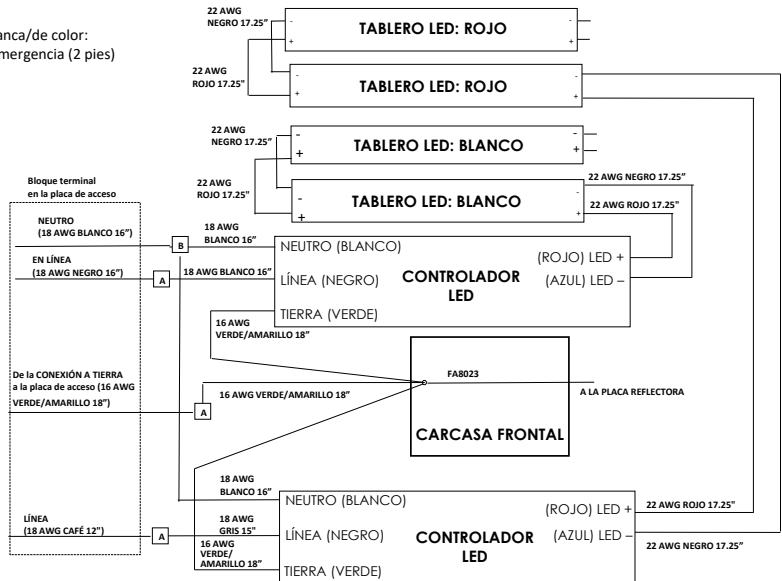
DIAGRAMAS DE CABLEADO GENERAL

Luminaria LED blanca: sin respaldo de emergencia (2 pies)



A - CONECTORES WAGO DE 2 POLOS

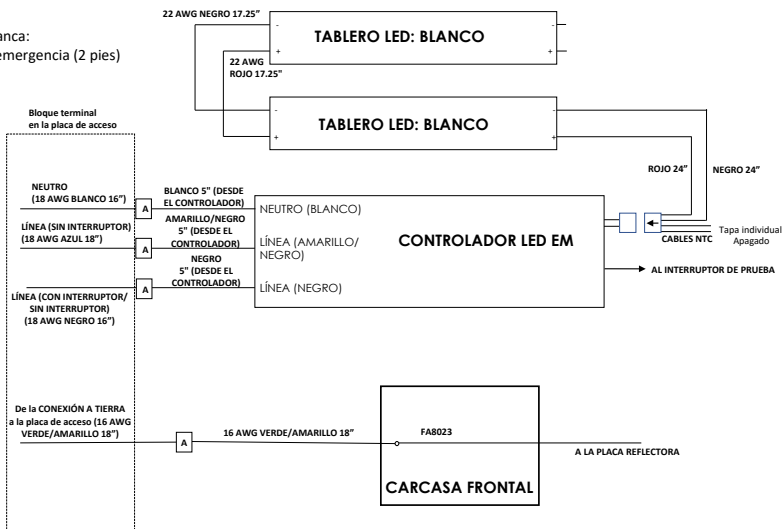
Luminaria LED blanca/de color: sin respaldo de emergencia (2 pies)



A - CONECTORES WAGO DE 2 POLOS

B - CONECTORES WAGO DE 3 POLOS

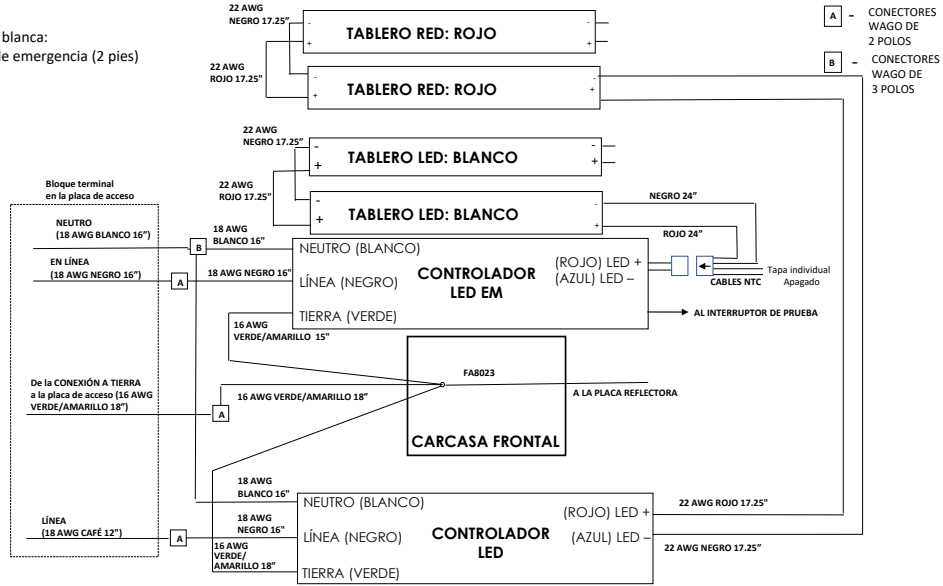
Luminaria LED blanca: con respaldo de emergencia (2 pies)



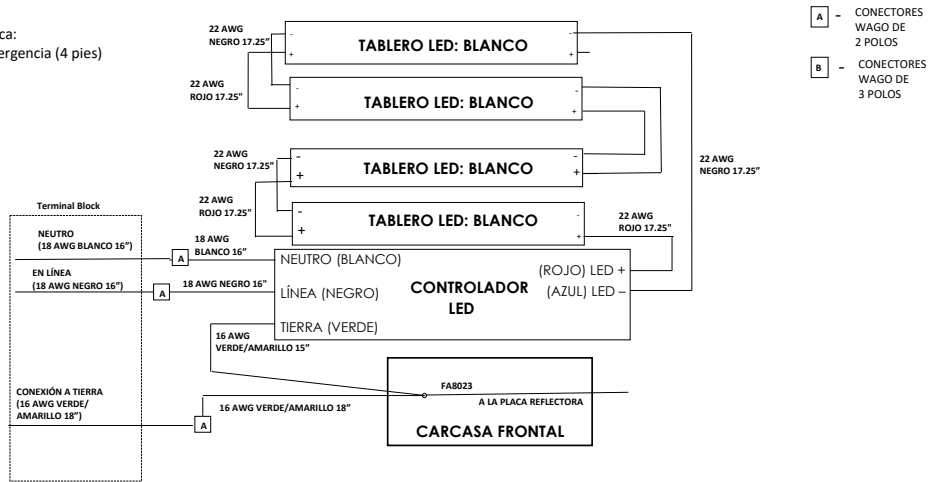
A - CONECTORES WAGO DE 2 POLOS

DIAGRAMAS DE CABLEADO GENERAL

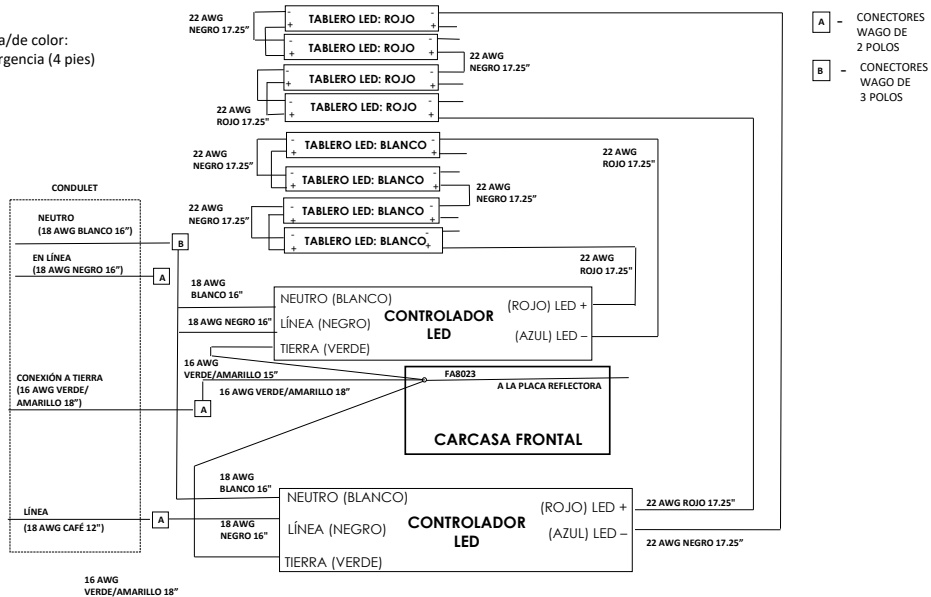
Luminaria LED blanca:
con respaldo de emergencia (2 pies)



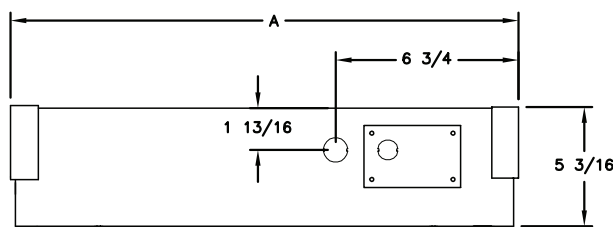
Luminaria LED blanca:
sin respaldo de emergencia (4 pies)



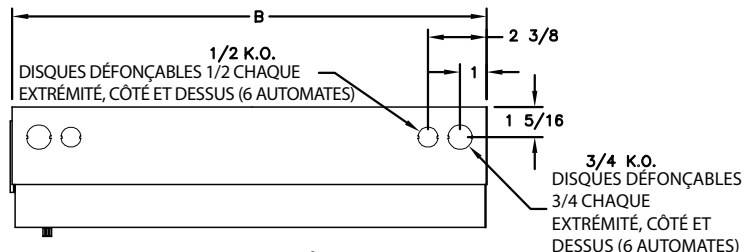
Luminaria LED blanca/de color:
sin respaldo de emergencia (4 pies)



CONSERVER CES INSTRUCTIONS À TITRE DE RÉFÉRENCE



VUE LATÉRALE



VUE ARRIÈRE

Dimensions		
A	B	Modèle
23,75	24,12	2 pi (61 cm)
47,75	24,12	4 pi (122 cm)

MESURES DE PROTECTION IMPORTANTES – LIRE ET OBSERVER TOUTES LES DIRECTIVES DE SÉCURITÉ

Lors de l'utilisation de matériel électrique, des précautions de sécurité de base doivent toujours être prises, notamment les suivantes :

IMPORTANT

Le système d'éclairage d'urgence doit être installé, inspecté, exploité et entretenu par du personnel qualifié et compétent.

IMPORTANT

Dans une version combinée (BLANC AVEC ROUGE ou BLEU), illuminer une couleur à la fois (ROUGE ou BLEU ou BLANC); l'illumination de plus d'une couleur à la fois peut compromettre la performance du produit au fil du temps en raison du chauffage excessif des composants internes.



AVERTISSEMENT

Pour éviter toute blessure ou défaillance du matériel :

- Le matériel doit être installé dans des emplacements et à des hauteurs où il n'est pas susceptible d'être manipulé par du personnel non autorisé.
- Ne pas installer près d'une source de chaleur.



AVERTISSEMENT

Pour éviter toute blessure, décharge électrique ou défaillance du matériel :

- Ne pas utiliser le matériel à d'autres fins que celles prévues.
- Vérifier que la tension d'alimentation est identique à la tension de l'appareil.
- Ne pas utiliser à des températures ambiantes supérieures à celles qui sont indiquées sur la plaque signalétique de l'appareil.
- Utiliser un câblage d'alimentation conforme à la plaque signalétique de l'appareil.
- L'alimentation électrique doit être COUPÉE avant et pendant l'installation et l'entretien. Le luminaire doit être fermé hermétiquement lorsqu'il est allumé.
- Le luminaire doit être alimenté par un réseau de fils comportant un conducteur de mise à la terre de l'appareil (qui peut être le conduit).
- Ne pas utiliser d'accessoires non recommandés par le fabricant.
- Tous les joints d'étanchéité doivent être propres et en bon état.
- Utiliser uniquement des pièces de rechange de la Division Crouse-Hinds d'Eaton.

1. Ne pas tenter de faire l'entretien de la batterie.
2. Remplacer la batterie au besoin. Communiquer avec le fabricant pour obtenir des renseignements sur l'entretien.

CONSERVER CES DIRECTIVES

1. Lisez attentivement ce qui suit avant d'installer et de câbler le luminaire et conservez ce document.
2. Voir l'étiquette du luminaire pour s'assurer que la tension nominale est compatible avec l'environnement d'installation et l'alimentation électrique.
3. Le luminaire doit être installé conformément aux exigences du National Electrical Code, du Code canadien de l'électricité et de tout autre code applicable des autorités compétentes dans la zone d'installation.
4. Débrancher le luminaire de l'alimentation électrique avant de l'ouvrir. Le luminaire doit être fermé hermétiquement lorsqu'il est allumé.
5. Voir l'étiquette du produit pour connaître la résistance à la chaleur nominale minimale du fil d'alimentation.
6. Tous les luminaires doivent être mis à la terre de manière appropriée.
7. Voir l'étiquette du produit pour connaître la température ambiante maximale.
8. Ne JAMAIS ouvrir ou retirer le réflecteur interne lorsque le luminaire est allumé.
9. Confier l'installation électrique à des électriciens qualifiés uniquement!
10. Ne pas tenter de faire des connexions électriques lorsque l'appareil est sous tension. Voir l'étiquette du produit pour connaître la charge d'entrée et d'intensité par luminaire.
11. Ne pas installer près d'un appareil de chauffage au gaz ou électrique.
12. Ne pas utiliser le circuit de commande d'urgence à d'autres fins que celles prévues.
13. La pile est rechargeable et de type LiFePO4, et doit être recyclée ou éliminée de façon appropriée.
14. Ne pas tenter de toucher les DEL.
15. Couper l'alimentation c.a. avant de procéder à l'assemblage, à l'installation ou à l'entretien du circuit de commande d'urgence.
16. La batterie de secours nécessite un temps de charge minimal d'une (1) heure avant l'essai du circuit. Au moins douze (12) heures sont nécessaires pour une charge complète.
17. PROCÉDURE DE DÉSACTIVATION DE LA BATTERIE : L'unité doit être alimentée dans un délai de 6 mois. Pour expédier un luminaire avec la batterie connectée sans vider la batterie, suivre la procédure ci-dessous :
 - a. Le circuit de commande est installé dans le luminaire.
 - b. La batterie est à la position « ON » (allumé).
 - c. Le luminaire est alimenté et testé.
 - d. L'alimentation du luminaire est coupée; l'unité passe en mode d'urgence.
 - e. Mettre la batterie à la position « OFF » (éteint), attendre environ 3 secondes, puis remettre la batterie à la position « ON » (allumé).
18. Non recommandé pour les installations dans lesquelles l'unité ne sera pas alimentée pendant plus de 6 mois.

INSTALLATION ET CÂBLAGE ÉLECTRIQUE

Hauteur de montage maximale : 18 pi (5,49 m) pour éclairage d'urgence

AVERTISSEMENT

Pour éviter les risques de décharge électrique :

Confier l'installation électrique à des électriciens qualifiés uniquement!
Ne pas tenter de faire des connexions électriques lorsque l'appareil est sous tension.

Voir l'étiquette du produit pour connaître la tension d'entrée et l'intensité électrique par luminaire.

Voir l'étiquette du produit pour connaître la résistance à la chaleur nominale minimale du fil d'alimentation.

Les luminaires de la série FT sont dotés de disques défonçables de 1/2 po et 3/4 po pour le câblage. La personne qui effectue l'installation doit utiliser des raccords adéquats afin de s'assurer que l'installation respecte la norme d'étanchéité IP53.

Voir l'étiquette du produit pour connaître la tension d'entrée et l'intensité électrique par luminaire. N'utiliser que des épissures de type électrique approuvées. Éloigner les fils du ballast fluorescent pendant le passage des câbles à travers le luminaire.

1. Placer le luminaire (0A) à l'intérieur de la grille de plafond en T de 2x2 ou 2x4. Voir l'illustration du luminaire ci-dessous pour les dimensions détaillées.

MISE EN GARDE

En raison du poids du luminaire, il peut être nécessaire de soutenir l'installation avec un câble ou des tiges de descente (non fournis).
Remarque : Le grand luminaire de 2x4 peut peser jusqu'à 35 lb (16 kg).

2. Le luminaire peut être supporté par quatre (4) languettes (9D) sur la surface supérieure. Plier les languettes (9D) à l'aide d'un petit tournevis.
3. Acheminer le câble d'acier par les languettes ou le fixer aux tiges de descente.
4. Retirer le cadre de lentille (1B). Retirer la plaque de réflecteur (3A).
REMARQUE : Porter une attention particulière au choix des brides de cordon pour assurer un joint étanche autour du câble.
5. Pour le câblage direct (bout mort), ouvrir le couvercle d'accès (5B).
6. Pour le câblage en ligne, briser le disque défonçable (8A) pour une ouverture de 1/2 po ou de 3/4 po.
7. Sélectionner le raccord électrique et acheminer les fils dans le raccord et le luminaire.
8. Connecter les fils au bloc de jonction (4E) monté sur le couvercle d'accès (5B).
 - Connecter L1 ou le fil d'alimentation à la borne de fil noir.
 - Connecter L2 ou le fil neutre à la borne de fil blanc.
 - Connecter le fil de mise à la terre à la vis de mise à la terre (4F) sur le couvercle d'accès (5B).
9. Remplacer le couvercle d'accès (5B).
10. Remplacer la plaque de réflecteur (3A).
11. Remplacer le circuit de commande de DEL.
12. Installer le cadre de lentille (1B) et serrer les vis.

FONCTIONNEMENT

Lorsque tous les travaux de montage et d'électricité ont été effectués et que le luminaire est fermé de manière appropriée, il est possible d'alimenter le luminaire et de vérifier s'il fonctionne correctement.

INFORMATION SUR LE CIRCUIT DE COMMANDE D'URGENCE

Les luminaires d'urgence FT comprennent un circuit de commande d'urgence. Déconnecter le connecteur de batterie/convertisseur avant d'effectuer l'entretien. La batterie chargée sera alors déconnectée des DEL. Le circuit de commande d'urgence doit être vérifié périodiquement afin de s'assurer de son bon fonctionnement.

NETTOYAGE

Le boîtier et la lentille peuvent être nettoyés avec de l'eau et une petite quantité de détergent doux. Pour éviter de rayer la lentille, il est important d'utiliser une éponge ou un chiffon non abrasif. Essuyer ou rincer à l'eau claire.

GÉNÉRALITÉS

Il est important de noter que tous les composants de rechange doivent être conformes aux spécifications du fabricant. Le non-respect de cette consigne pourrait annuler la certification et la garantie du luminaire et rendre le produit dangereux. **Aucune** modification ne doit être apportée au luminaire à l'insu du fabricant et sans son consentement. Nous nous réservons le droit de modifier la conception du produit sans préavis. Des copies des conditions de vente et de la politique de garantie sont disponibles sur demande. Toutes les données sont fournies à titre indicatif uniquement.

ESSAIS PÉRIODIQUES

L'article 700 du NEC® stipule que « les systèmes doivent être mis à l'essai périodiquement et selon un horaire respectant les exigences de l'autorité compétente, afin d'assurer leur entretien dans des conditions de fonctionnement adéquates », et qu'« un registre de ces essais et travaux d'entretien doit être tenu ».

En l'absence d'exigences d'une autorité locale relatives à des essais périodiques, il est fortement recommandé de suivre les recommandations suivantes de la norme NFPA 101 (2003), Life Safety Code :

1. Mensuellement : Procéder à une inspection visuelle du voyant lumineux de l'indicateur de charge. Il devrait être allumé lorsqu'alimenté en c.a. Actionner temporairement l'interrupteur poussoir d'essai. S'assurer que les luminaires d'urgence produisent une forte luminosité pendant tout le cycle d'essai. Consigner les résultats de l'essai sur la fiche d'entretien (fournie à la page suivante).
2. Annuellement : Éteindre l'alimentation en c.a. dans le tableau de distribution. Vérifier que les luminaires d'urgence restent allumés pendant au moins 1 h 30.

REMARQUE : Nous suggérons que cet essai se poursuive jusqu'à ce que l'alimentation électrique éteigne automatiquement les lumières. Cela permettra de conserver le plein rendement de la batterie.

Consigner les résultats de l'essai sur la fiche d'entretien.

Un temps de charge de 24 heures est nécessaire pour que la batterie puisse fonctionner à plein rendement.

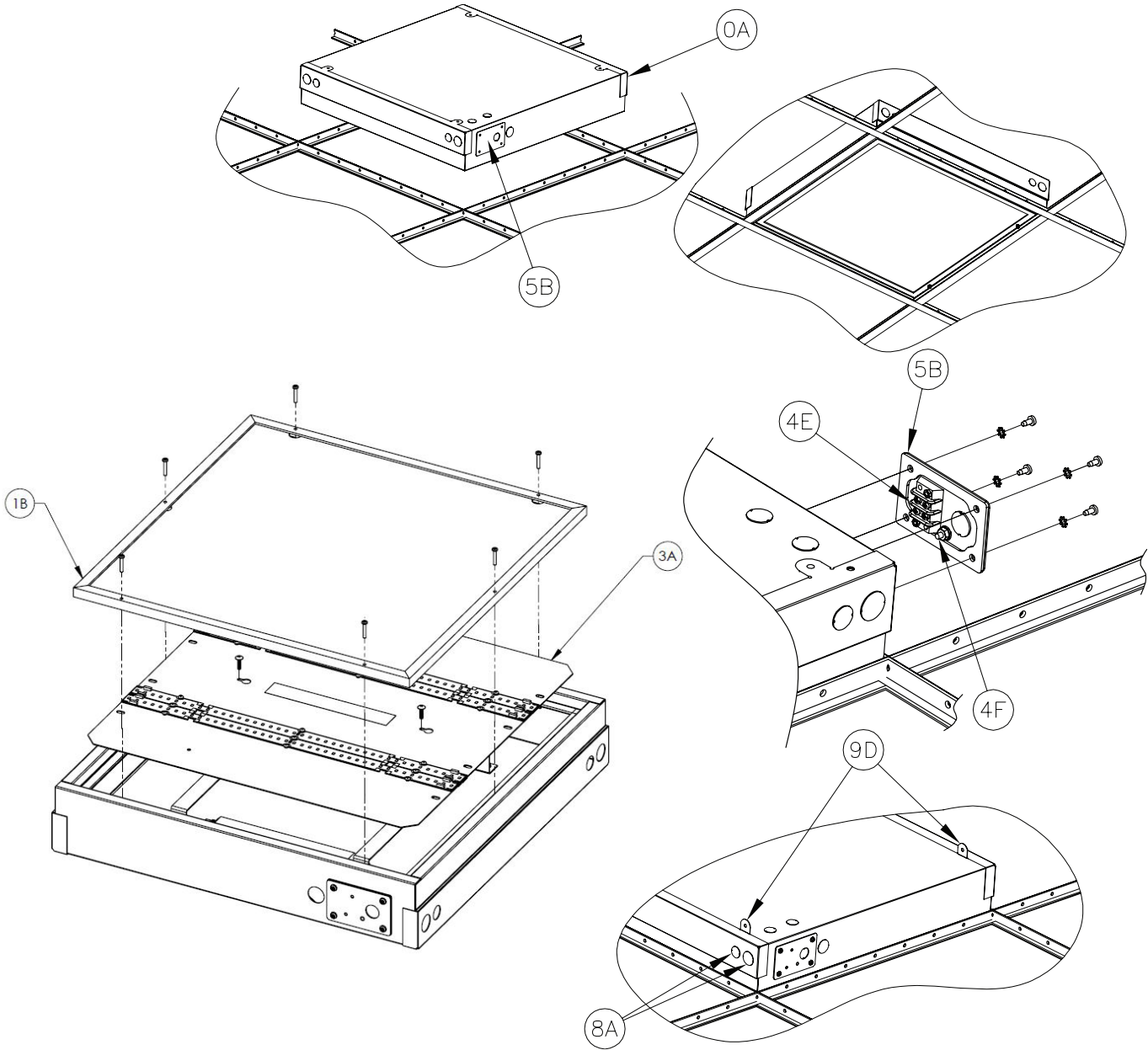
En cas de mauvais fonctionnement lors de l'un des essais, il peut être nécessaire de remplacer le circuit de commande EM.

ADDENDA

ATTENTION

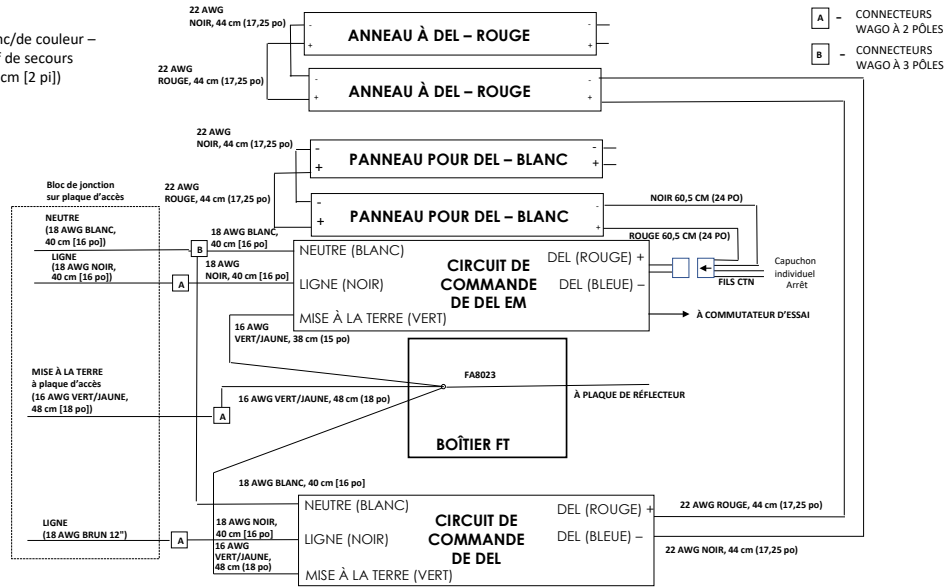
L'exposition aux produits suivants pourrait endommager ou décolorer les DEL.

1. Acides (hydrochlorique, sulfurique, nitrique, acétique)
2. Hydroxydes (sodium, potassium)
3. Ammoniac
4. Cétones (méthyléthylcétone, méthylisobutylcétone)
5. Acétates (méthyle, éthyle, p. ex. du dissolvant pour vernis à ongles)
6. Cyanoacrylates (colle Gorilla, p. ex. la Super colle)
7. Éthers glycoliques
8. Toluène/xylène/benzène
9. Formaldéhyde/butadiène
10. Essence
11. Essences minérales
12. Dichlorométhane
13. Tétrachlorométhane
14. Certaines huiles (ricin, saindoux, lin, silicone, végétale)
15. Pétrole
16. Hydrocarbures halogénés (contenant du fer, du chlore, du brome)
17. Flux à base de résine
18. Produits Loctite (colle Sumo, adhésif 384, activateur 7387, frein-filet 242)
19. Produits Clorox (eau de Javel, nettoyant en vaporisateur)

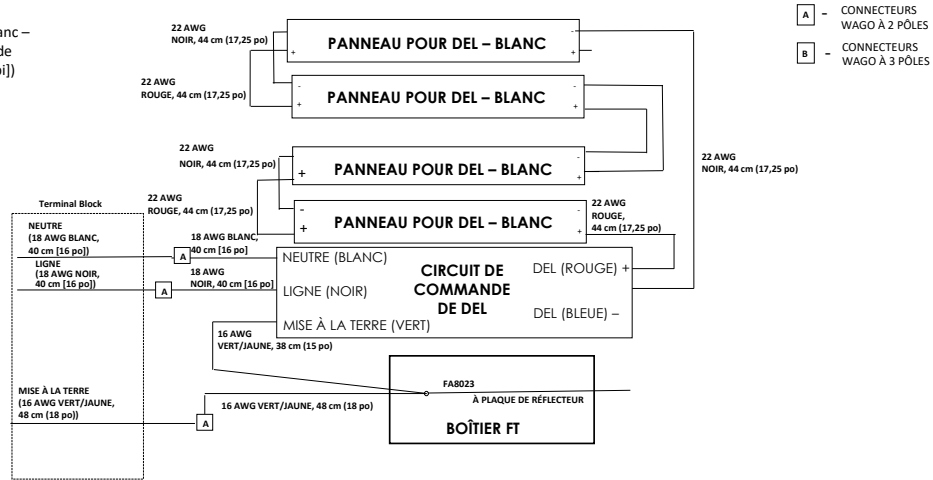


SCHÉMAS DE CÂBLAGE GÉNÉRAUX

Luminaire blanc/de couleur –
Avec dispositif de secours
d'urgence (61 cm [2 pi])



Luminaire à DEL blanc –
Sans alimentation de
secours (61 cm [4 pi])



Luminaire à DEL blanc/couleur –
Sans alimentation de secours
(122 cm [4 pi])

