

SAVE THESE INSTRUCTIONS FOR FUTURE REFERENCE

APPLICATION

Occupancy sensor kit for industrial LED Luminaire.

- ORDC/UNV1 120/277 VAC, 50/60Hz, 800W/1200W UL/CUL
230-240 VAC, 50/60Hz, 300W CE

- Suitable for ordinary locations only
- Suitable for wet locations, IP66, NEMA 4X

⚠ WARNING

To avoid the risk of fire, or electric shock, this product should be installed, inspected, and maintained by a qualified electrician only, in accordance with all applicable electrical codes.

⚠ WARNING

To avoid electric shock:

Be certain electrical power is OFF before and during installation and maintenance.

Luminaire must be supplied by a wiring system with an equipment grounding conductor.

To avoid burning hands:

Make sure luminaire lens and housing are cool when installing occupancy sensor and performing maintenance.

⚠ WARNING

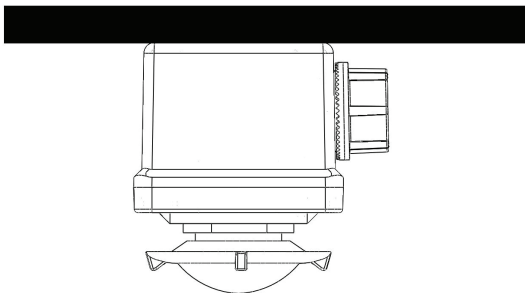
To avoid product degradation: Make sure the wire supply voltage is the same as the occupancy sensor supply. Do not operate in ambient temperatures above those indicated on the luminaire nameplate. Use proper supply wiring as specified on the luminaire nameplate.

INSTALLATION

Enclosure Installation

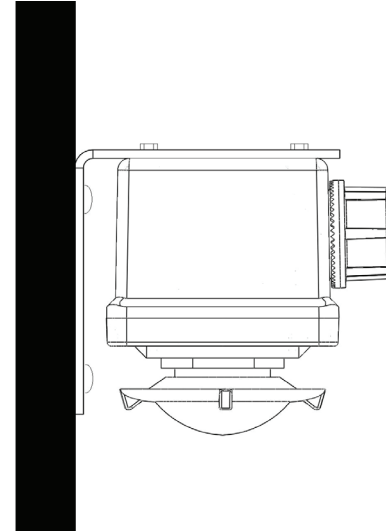
Ceiling Mounting

1. Remove cover from enclosure and let hang by safety chain.
2. Locate installation location and secure to ceiling with customer supplied hardware. (The enclosure provides 4 thru holes at the corners for the hardware.)
Note: Sensor lens must face down when installed and have an unobstructed view.
3. Once wired (see wiring instructions), replace the cover and torque the included cover screws with 0-rings until fully seated.



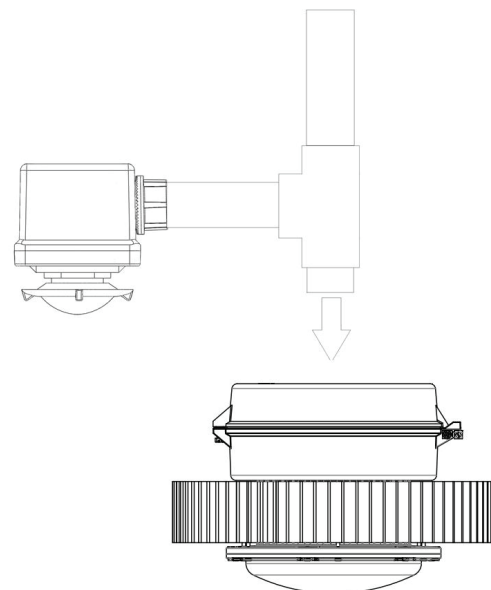
Wall Mounting

1. Remove cover from enclosure and let hang by safety chain.
2. Locate installation location and secure the L-brackets to the wall with customer supplied hardware.
3. Secure L-brackets to the enclosure with included hardware. Torque the hardware to 25 in-lbs. (The enclosure provides 4 thru holes at the corners for the L-bracket mounting.) Note: Sensor lens must face down when installed and have an unobstructed view.
4. Once wired (see wiring instructions), replace the cover and torque the provided cover screws with 0-rings until fully seated.



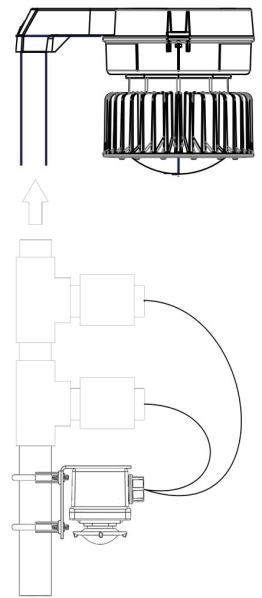
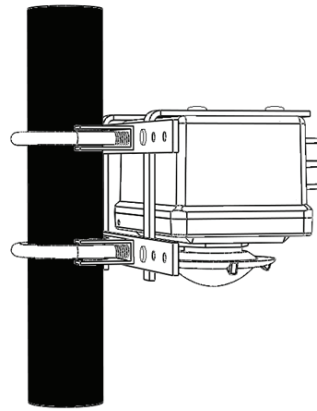
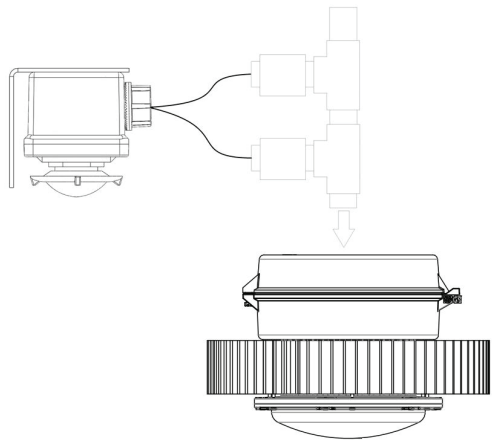
Pendant Mounting (Conduit)

1. Remove cover from enclosure and let hang by safety chain.
2. Remove fixture from conduit and set aside.
3. Install conduit T onto conduit and install pipe nipples onto conduit T.
4. Mount enclosure to horizontal facing pipe nipple. Note: Sensor lens must face down when installed and have an unobstructed view.
5. Once wired (see wiring instructions), replace the cover and torque the provided cover screws with 0-rings until fully seated.
6. Mount fixture onto vertically facing pipe nipple.
7. Plug un-used conduit hub with 3/4" plug.
8. Re-install fixture to conduit T.



Pendant Mounting (Cable)

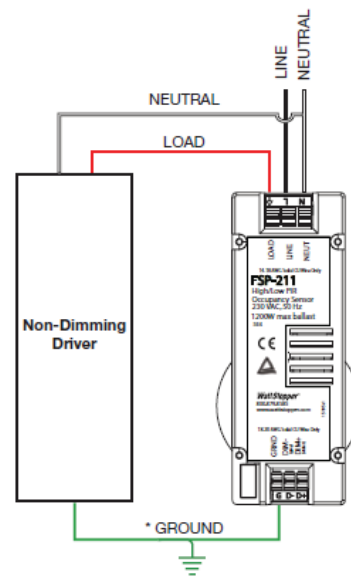
1. Remove cover from enclosure and let hang by safety chain.
2. Remove fixture from conduit and set aside.
3. Install conduit T onto conduit and install pipe nipple into vertically facing T leg.
4. Install gland into horizontal facing pipe nipple.
5. Install conduit T onto conduit and install pipe nipple into vertically facing T leg.
6. Install glands into horizontal facing pipe nipples.
7. Install glands into sensor hubs.
8. Locate installation location and secure the L-brackets to the wall with customer supplied hardware.
9. Secure L-brackets to the enclosure with included hardware. Torque the hardware to 25 in-lbs. (The enclosure provides 4 thru holes at the corners for mounting L-brackets.) Note: Sensor lens must face down when installed and have an unobstructed view.
10. Once wired (see wiring instructions), replace the cover and torque the provided cover screws with 0-rings until fully seated.
11. Re-install fixture to conduit T.



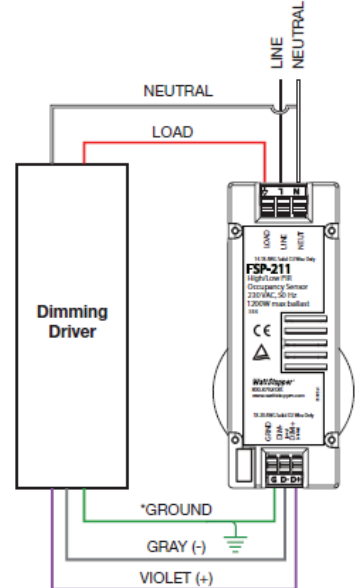
WIRING INSTRUCTIONS

120/277 VAC

Non-Dimming Driver



Dimming Driver



Note: The FSP-211 must be grounded to ensure signal integrity, not for safety ground.

OPERATING INSTRUCTIONS

For detailed operating instructions consult WattStopper FSP-211 data sheet. For instructions for selecting custom settings consult WattStopper FSIR-100 Wireless IR Commissioning Tool data sheet.

Stanchion Mounting

1. Remove cover from enclosure and let hang by safety chain.
2. Remove Stanchion mount from pole and set aside.
3. Install conduit T onto top of pole and install pipe nipple into vertically facing T leg.
4. Install gland into horizontal facing pipe nipple.
5. Install conduit T onto pipe nipple and install pipe nipple into vertically facing T leg.
6. Install glands into horizontal facing pipe nipples.
7. Install glands into sensor hubs.
8. Locate installation location and secure the U-bolts and Stanchion Mount Brackets to the Stanchion pole using included hardware. Torque the hardware to 138 in-lbs.
9. Secure the L-brackets to the Stanchion Mount Brackets using the included hardware. Torque the hardware to 25 in-lbs.
10. Secure L-brackets to the enclosure with included hardware. Torque the hardware to 25 in-lbs. (The enclosure provides 4 thru holes at the corners for mounting L-brackets.) Note: Sensor lens must face down when installed and have an unobstructed view.
11. Once wired (see wiring instructions), replace the cover and torque the provided cover screws with 0-rings until fully seated.
12. Re-install Stanchion mount to conduit T.

All statements, technical information and recommendations contained herein are based on information and tests we believe to be reliable. The accuracy or completeness thereof are not guaranteed. In accordance with Crouse-Hinds "Terms and Conditions of Sale," and since conditions of use are outside our control, the purchaser should determine the suitability of the product for his intended use and assumes all risk and liability whatsoever in connection therewith.

GUARDE ESTAS INSTRUCCIONES PARA FUTURAS REFERENCIAS

APLICACIÓN

Kit de sensor de ocupación para luminarias LED industriales.

- Adecuado sólo para lugares comunes
- Adecuado para ubicaciones húmedas, IP66, NEMA 4X

- ORDC/UNV1 120/277 VAC, 50/60Hz, 800W/1200W UL/CUL
230-240 VAC, 50/60Hz, 300W CE

⚠ ADVERTENCIA

Para evitar el riesgo de incendios o descargas eléctricas, este producto debe ser instalado, inspeccionado y mantenido sólo por un electricista calificado, de acuerdo con los códigos de electricidad aplicables.

⚠ ADVERTENCIA

Para evitar descargas eléctricas:

Asegúrese que la energía eléctrica esté en OFF (APAGADO) antes y durante la instalación y el mantenimiento.

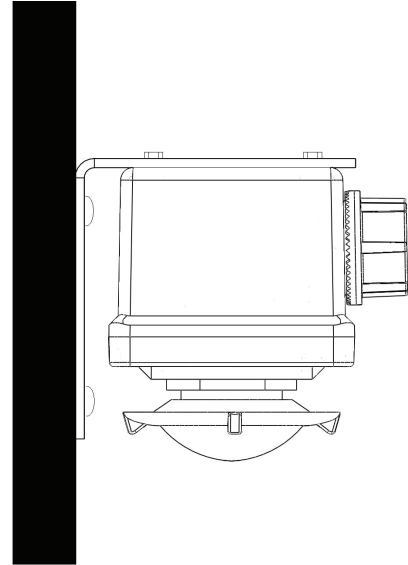
Las luminarias deben contar con el suministro a través de un sistema de cableado con un conductor de descarga a tierra para el equipo.

Para evitar quemaduras en las manos:

Asegúrese que las lentes de las luminarias y la carcasa estén frías cuando instale el sensor de ocupación y cuando realice el mantenimiento.

⚠ ADVERTENCIA

Para evitar el deterioro del producto: Asegúrese que el voltaje de suministro del cable sea el mismo que el suministro del sensor de ocupación. No opere a temperaturas ambientales por encima de las indicadas en la placa de identificación de la luminaria. Use un cableado de suministro adecuado como se especifica en la placa de identificación de la luminaria.

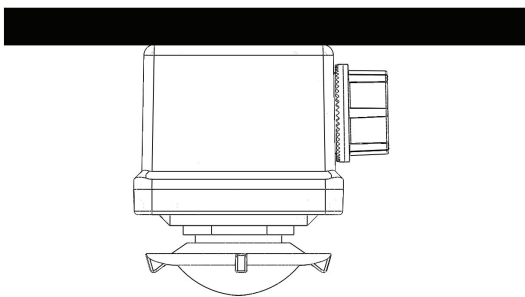


INSTALACIÓN

Instalación de carcasa

Montaje en techo

1. Retire la tapa de la carcasa y deje que cuelgue de la cadena de seguridad.
2. Ubique el lugar de instalación y asegúrelo al techo con la tornillería proporcionada por el cliente. (La carcasa proporciona 4 orificios pasantes en las esquinas para la tornillería).
Nota: Cuando se instalen las lentes del sensor, éstas deben mirar hacia abajo y tener una visión sin obstrucciones.
3. Una vez cableado (vea las instrucciones de cableado), reemplace la tapa y coloque los tornillos de tapa incluidos en la tapa con las juntas tóricas hasta quedar completamente instaladas.

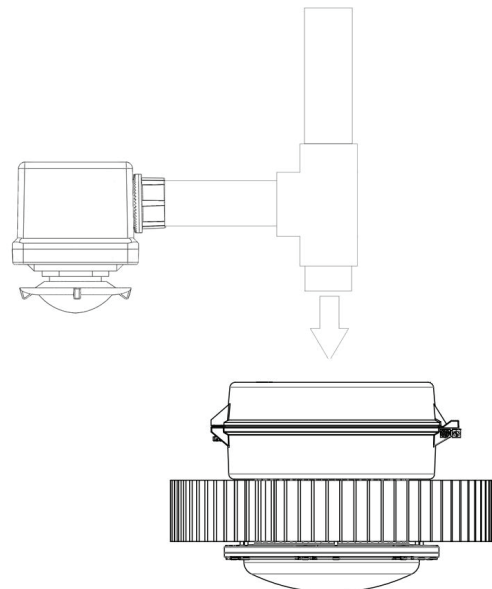


Montaje en pared

1. Retire la tapa de la carcasa y deje que cuelgue de la cadena de seguridad.
2. Ubique el lugar de la instalación y asegure los soportes en L a la pared con la tornillería suministrada por el cliente.
3. Asegure los soportes en L a la carcasa con la tornillería incluida. Ajuste la tornillería a 25 pulg.-libras. (La carcasa proporciona 4 orificios pasantes en las esquinas para el montaje de soportes en L). **Nota:** Cuando se instalen las lentes del sensor, éstas deben mirar hacia abajo y tener una visión sin obstrucciones.
4. Una vez cableado (vea las instrucciones de cableado), reemplace la tapa y coloque los tornillos de tapa provistos en la tapa con las juntas tóricas hasta quedar completamente instaladas.

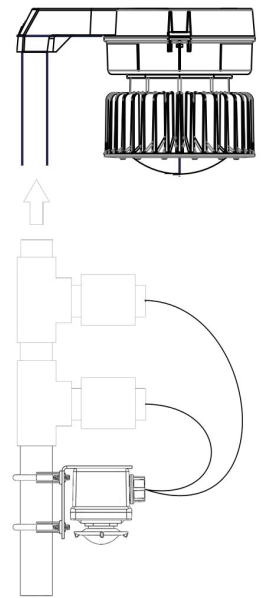
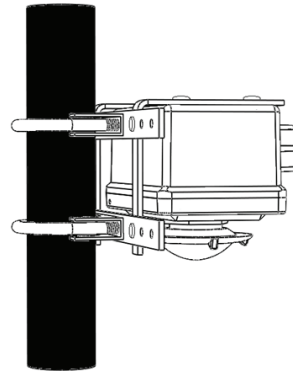
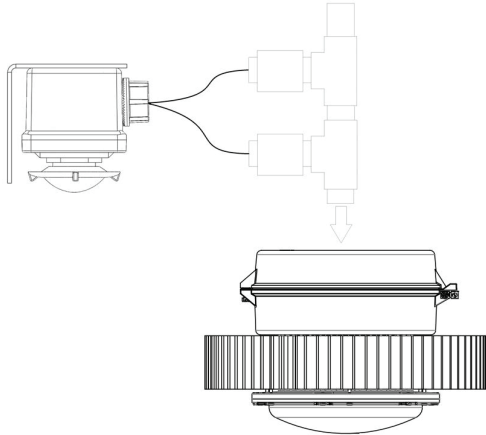
Montaje colgante (Conducto)

1. Retire la tapa de la carcasa y deje que cuelgue de la cadena de seguridad.
2. Retire el accesorio del conducto y colóquelo a un lado.
3. Instale el conducto en T en el conducto e instale las boquillas del tubo en el conducto en T.
4. Monte la carcasa de manera horizontal mirando hacia la boquilla del tubo. **Nota:** Cuando se instalen las lentes del sensor, éstas deben mirar hacia abajo y tener una visión sin obstrucciones.
5. Una vez cableado (vea las instrucciones de cableado), reemplace la tapa y coloque los tornillos de tapa provistos en la tapa con las juntas tóricas hasta quedar completamente instaladas.
6. Monte el accesorio de manera vertical mirando hacia la boquilla del tubo.
7. Conecte el cubo sin usar del conducto con un enchufe de 3/4".
8. Reinstale el accesorio en el conducto en T.



Montaje colgante (Cable)

1. Retire la tapa de la carcasa y deje que cuelgue de la cadena de seguridad.
2. Retire el accesorio del conducto y colóquelo a un lado.
3. Instale el conducto en T en el conducto e instale la boquilla del tubo de manera vertical mirando la pata en T.
4. Instale el casquillo de manera horizontal mirando hacia la boquilla del tubo.
5. Instale el conducto en T en el conducto e instale la boquilla del tubo de manera vertical mirando la pata en T.
6. Instale los casquillos de manera horizontal mirando hacia la boquilla del tubo.
7. Instale los casquillos en los cubos del sensor.
8. Ubique el lugar de la instalación y asegure los soportes en L a la pared con la tornillería suministrada por el cliente.
9. Asegure los soportes en L a la carcasa con la tornillería incluida. Ajuste la tornillería a 25 pulg.-libras. (La carcasa proporciona 4 orificios pasantes en las esquinas para montar los soportes en L). Nota: Cuando se instalen las lentes del sensor, éstas deben mirar hacia abajo y tener una visión sin obstrucciones.
10. Una vez cableado (vea las instrucciones de cableado), reemplace la tapa y coloque los tornillos de tapa provistos en la tapa con las juntas tóricas hasta quedar completamente instaladas.
11. Reinstale el accesorio en el conducto en T.



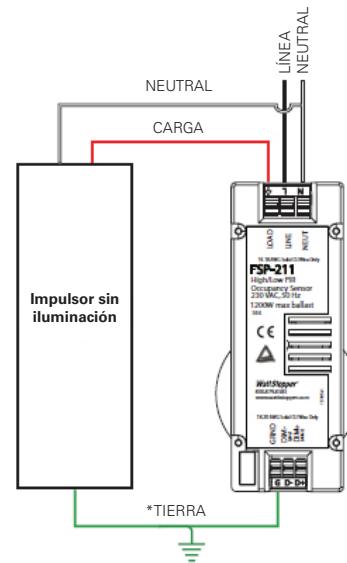
Montaje en poste

1. Retire la tapa de la carcasa y deje que cuelgue de la cadena de seguridad.
2. Retire del polo el montaje del poste y colóquelo a un lado.
3. Instale el conducto en T en la parte superior del polo e instale la boquilla del tubo de manera vertical mirando la pata en T.
4. Instale el casquillo de manera horizontal mirando hacia la boquilla del tubo.
5. Instale el conducto en T en la boquilla del tubo e instale la boquilla del tubo de manera vertical mirando a la pata en T.
6. Instale los casquillos de manera horizontal mirando hacia la boquilla del tubo.
7. Instale los casquillos en los cubos del sensor.
8. Ubique el lugar de la instalación y asegure los pernos en U y los soportes del montaje del poste al polo del poste utilizando la tornillería incluida. Ajuste la tornillería a 138 pulg.-libras.
9. Asegure los soportes en L a los soportes del montaje del poste usando la tornillería incluida. Ajuste la tornillería a 25 pulg.-libras.
10. Asegure los soportes en L a la carcasa con la tornillería incluida. Ajuste la tornillería a 25 pulg.-libras. (La carcasa proporciona 4 orificios pasantes en las esquinas para montar los soportes en L). Nota: Cuando se instalen las lentes del sensor, éstas deben mirar hacia abajo y tener una visión sin obstrucciones.
11. Una vez cableado (vea las instrucciones de cableado), reemplace la tapa y coloque los tornillos de tapa provistos en la tapa con las juntas tóricas hasta quedar completamente instaladas.
12. Reinstale el montaje del poste en el conducto en T.

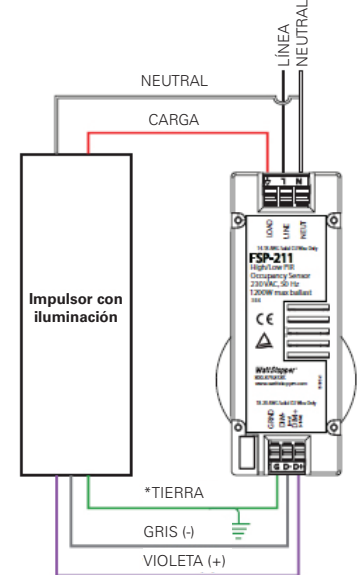
INSTRUCCIONES DE CABLEADO

120/277 VAC

Impulsor sin iluminación



Impulsor con iluminación



Nota: El FSP-211 debe contar con una toma a tierra para asegurar la integridad de la señal, no para seguridad.

INSTRUCCIONES DE OPERACIÓN

Para obtener instrucciones detalladas de operación, consulte la hoja de datos de FSP-211 de WattStopper.

Para obtener instrucciones sobre seleccionar configuraciones del cliente, consulte la hoja de datos de la herramienta IR inalámbrica de puesta en marcha FSIR-100 de WattStopper.

Todas las declaraciones, la información técnica y las recomendaciones contenidas en este documento se basan en informaciones y pruebas que consideramos confiables. No se garantiza que las mismas sean precisas o estén completas. En conformidad con los "Términos y condiciones de venta" de Crouse-Hinds y dado que las condiciones de uso están fuera de nuestro control, el comprador debe determinar la idoneidad del producto para su uso previsto y asume todo riesgo y responsabilidad con relación al mismo.

CONSERVEZ CES INSTRUCTIONS POUR RÉFÉRENCE FUTURE

UTILISATION

Nécessaire de détecteur de présence pour luminaires à DEL industriels

- ORDC/UNV1 120/277 V CA, 50/60 Hz, 800W/1200 W UL/CUL
230-240 V CA, 50/60 Hz, 300 W CE

- Convient aux emplacements habituels seulement.
- Convient aux emplacements humides, IP66, NEMA 4X

⚠ AVERTISSEMENT

Afin de réduire les risques d'incendie ou de décharge électrique, ce produit doit être installé, inspecté et entretenu par un électricien qualifié seulement, conformément à tous les codes de l'électricité pertinents.

⚠ AVERTISSEMENT

Pour éviter toute décharge électrique :

L'alimentation électrique doit être COUPÉE avant et pendant l'installation et l'entretien.

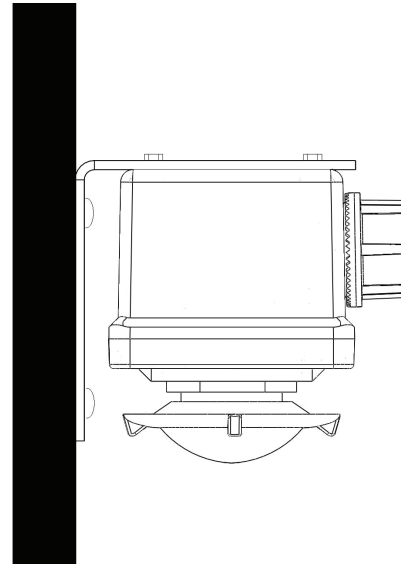
Le luminaire doit être alimenté par un réseau de fils comportant un conducteur de mise à la terre de l'appareil.

Pour éviter de se brûler les mains :

S'assurer que la lentille et le boîtier du luminaire sont froids avant d'installer un détecteur de présence et d'effectuer son entretien.

⚠ AVERTISSEMENT

Pour éviter la dégradation du produit : vérifier que la tension d'alimentation des fils est identique à celle du détecteur de présence. Ne pas faire fonctionner le détecteur à des températures ambiantes supérieures à celles qui sont indiquées sur la plaque signalétique du luminaire. Utiliser des fils d'alimentation conformes à la plaque signalétique du luminaire.



INSTALLATION

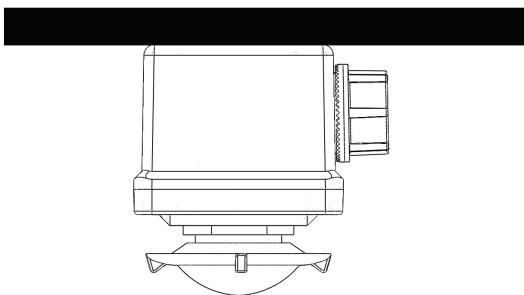
Installation du boîtier

Fixation au plafond

1. Retirer le couvercle du boîtier et le laisser suspendu à la chaîne de sécurité.
2. Identifier l'emplacement de son installation et fixer le boîtier au plafond au moyen de fixations fournies par le client. (Le boîtier comporte aux 4 coins des trous traversants pour les fixations.)

Remarque : une fois le détecteur installé, la lentille du détecteur doit être dirigée vers le bas et son champ de vision ne doit pas être obstrué.

3. Lorsque le câblage est terminé (voir les instructions de câblage), replacer le couvercle et visser les vis du couvercle (incluses) avec leur joint torique jusqu'à ce qu'il soit complètement en place.

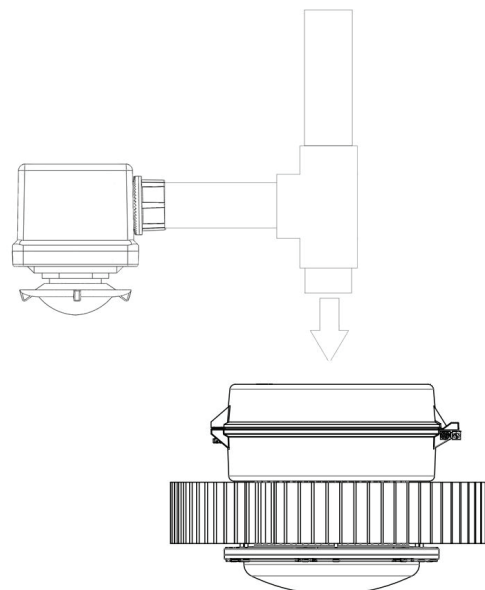


Fixation au mur

1. Retirer le couvercle du boîtier et le laisser suspendu à la chaîne de sécurité.
2. Identifier l'emplacement de son installation et fixer les supports en L au mur au moyen de fixations fournies par le client.
3. Fixer le boîtier aux supports en L avec les fixations fournies. Serrer les fixations au couple de 25 lb-po. (Le boîtier comporte aux 4 coins des trous traversants pour la fixation aux supports en L.) Remarque : la lentille du détecteur doit être dirigée vers le bas et son champ de vision ne doit pas être obstrué.
4. Lorsque le câblage est terminé (voir les instructions de câblage), replacer le couvercle et visser les vis du couvercle (incluses) avec leur joint torique jusqu'à ce qu'il soit complètement en place.

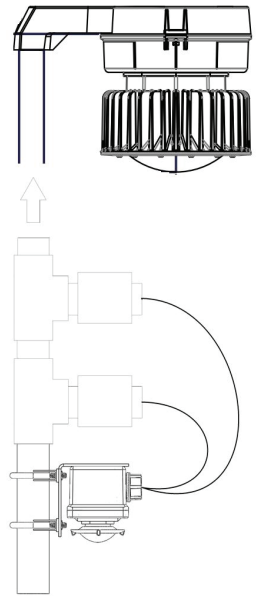
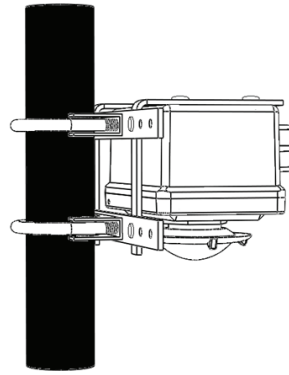
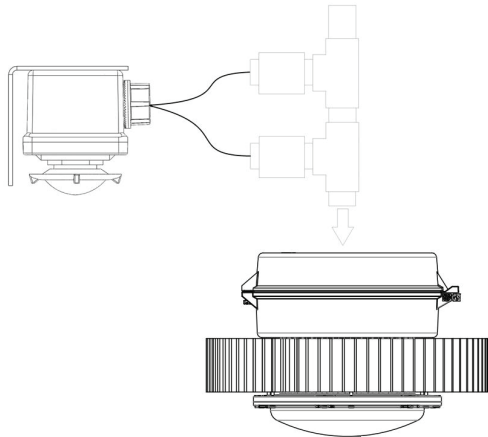
Fixation suspendue (conduit)

1. Retirer le couvercle du boîtier et le laisser suspendu à une chaîne de sécurité.
2. Retirer le luminaire du conduit et le mettre de côté.
3. Installer un T de conduit sur le conduit et un mamelon de tuyauterie sur le T.
4. Installer le boîtier sur un mamelon face à l'horizontale. Remarque : une fois le détecteur installé, la lentille du détecteur doit être dirigée vers le bas et son champ de vision ne doit pas être obstrué.
5. Lorsque le câblage est terminé (voir les instructions de câblage), replacer le couvercle et visser les vis du couvercle (incluses) avec leur joint torique jusqu'à ce qu'il soit complètement en place.
6. Installer le luminaire sur un mamelon face à la verticale.
7. Raccorder un manchon de conduit inutilisé avec un bouchon de 3/4 po.
8. Reposer le luminaire sur le T de conduit.



Fixation suspendue (câble)

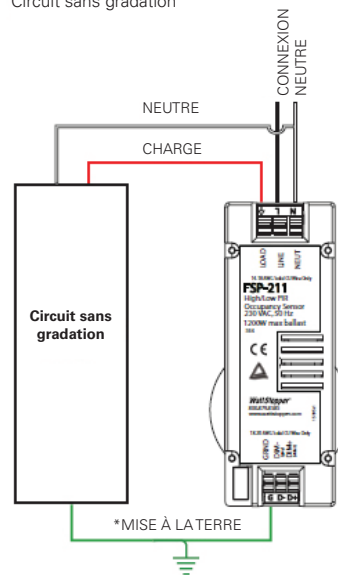
1. Retirer le couvercle du boîtier et le laisser suspendu à une chaîne de sécurité.
2. Retirer le luminaire du conduit et le mettre de côté.
3. Poser un T de conduit sur le conduit et un mamelon sur une branche du T faisant face à la verticale.
4. Installer un manchon de raccordement dans un mamelon faisant face à l'horizontale.
5. Poser un T de conduit sur le conduit et un mamelon dans une branche du T faisant face à la verticale.
6. Installer des manchons de raccordement dans des mamelons faisant face à l'horizontale.
7. Installer des manchons de raccordement dans les manchons de détecteur.
8. Identifier l'emplacement de son installation et fixer les supports en L au mur au moyen de fixations fournies par le client.
9. Fixer le boîtier aux supports en L avec les fixations fournies. Serrer les fixations au couple de 25 lb-po. (Le boîtier comporte aux 4 coins des trous traversants pour la fixation aux supports en L.) Remarque : une fois le détecteur installé, la lentille du détecteur doit être dirigée vers le bas et son champ de vision ne doit pas être obstrué.
10. Lorsque le câblage est terminé (voir les instructions de câblage), replacer le couvercle et visser les vis du couvercle (incluses) avec leur joint torique jusqu'à ce qu'il soit complètement en place.
11. Reposer le luminaire sur le T de conduit.



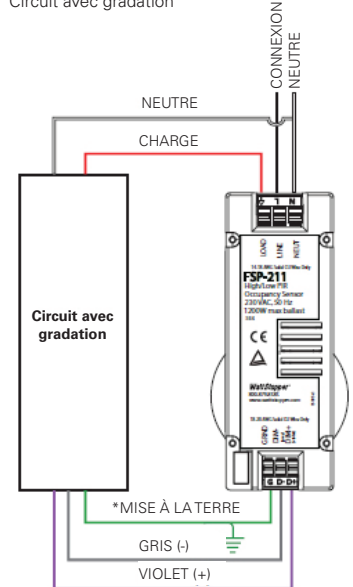
INSTRUCTIONS DE RACCORDEMENT

120/277 V CA

Circuit sans gradation



Circuit avec gradation



Montage sur poteau

1. Retirer le couvercle du boîtier et le laisser suspendu à une chaîne de sécurité.
2. Retirer la fixation du poteau et la mettre de côté.
3. Installer un T de conduit sur le dessus du poteau, puis un manchon de raccordement dans une branche du T faisant face à la verticale.
4. Installer un manchon de raccordement dans un mamelon faisant face à l'horizontale.
5. Poser un T de conduit sur le manchon de raccordement et installer un manchon de raccordement sur une branche du T faisant face à la verticale.
6. Installer des manchons de raccordement dans des mamelons faisant face à l'horizontale.
7. Installer des manchons de raccordement dans les manchons de détecteur.
8. Identifier l'emplacement de son installation et fixer les étriers de fixation et les supports de fixation au poteau au moyen des fixations fournies. Serrer les fixations au couple de 138 lb-po.
9. Fixer les supports en L aux supports de fixation du poteau à l'aide des fixations fournies. Serrer les fixations au couple de 25 lb-po.
10. Fixer le boîtier aux supports en L avec les fixations fournies. Serrer les fixations au couple de 25 lb-po. (Le boîtier comporte aux 4 coins des trous traversants pour la fixation aux supports en L.) Remarque : une fois le détecteur installé, la lentille du détecteur doit être dirigée vers le bas et son champ de vision ne doit pas être obstrué.
11. Lorsque le câblage est terminé (voir les instructions de câblage), replacer le couvercle et visser les vis du couvercle (incluses) avec leur joint torique jusqu'à ce qu'il soit complètement en place.
12. Reposer la fixation de poteau sur le T de conduit.

Remarque : le FSP-211 doit être mis à la terre pour conserver l'intégrité du signal, et non pour une terre de sécurité.

CONSIGNES D'UTILISATION

Pour des consignes d'utilisation détaillées, consulter la fiche technique du WattStopper FSP-211.

Pour des instructions relatives au choix des réglages personnalisés, consulter la fiche technique de l'outil de mise en service IR sans fil WattStopper FSIR-100.

Toutes les déclarations et les informations techniques contenues dans le présent document sont basées sur des informations et des essais que nous croyons fiables. Leur exactitude ou leur exhaustivité ne sont pas garanties. Conformément aux conditions de vente de Crouse-Hinds, et étant donné que les conditions d'utilisation sont hors de notre contrôle, l'acheteur doit déterminer si le produit convient à l'utilisation prévue et en assume tous les risques et toutes les responsabilités associées.