

2. Zubehör:

- SAE-Gegenflansche, siehe Blatt-Nr. 1652
- Adapter für Anschluß nach EN1092-1, siehe Blatt-Nr. 1657
- Adapter für ANSI-Anschluß B16.5 CLASS 300 PSI, siehe Blatt-Nr. 1658
- Meß- und Entlüftungsanschlüsse, siehe Blatt-Nr. 1650
- Entleerungs- und Entlüftungsanschluß, siehe Blatt-Nr. 1659

3. Ersatzteile:

Teil	Stück	Benennung	Abmessung	Artikel-Nr.	
1	2	Filterelement	01NR.1000 ...		
2	1	Umschaltung UKK	DN 100		
3	4	O-Ring	90 x 4	306941 (NBR)	307031 (FPM)
4	2	O-Ring	62 x 4	308045 (NBR)	311472 (FPM)
5	2	Sicherungsring	DIN472-75x2,5-ST	311471	
6	4	O-Ring	200 x 4	334555 (NBR)	334554 (FPM)
7	2	O-Ring	185 x 6	335381 (NBR)	335306 (FPM)
8	12	Verschlußschraube	NPT 1/2	307766	
9	2	Verschlußschraube	G 1/4	305003	
10	1	Verschmutzungsanzeiger, optisch	AOR oder AOC	siehe Blatt-Nr. 1606	
11	1	Verschmutzungsanzeiger, optisch	OP	siehe Blatt-Nr. 1628	
12	1	Verschmutzungsanzeiger, optisch-elektrisch	OE	siehe Blatt-Nr. 1628	
13	1	Verschmutzungsanzeiger, optisch-elektrisch	AE	siehe Blatt-Nr. 1609	
14	1	Verschmutzungssensor, elektronisch	VS1	siehe Blatt-Nr. 1607	
15	1	Verschmutzungssensor, elektronisch	VS2	siehe Blatt-Nr. 1608	
16	1	O-Ring	15 x 1,5	315357 (NBR)	315427 (FPM)
17	1	O-Ring	22 x 2	304708 (NBR)	304721 (FPM)
18	2	O-Ring	14 x 2	304342 (NBR)	304722 (FPM)
19	2	Verschlußschraube	G 1/4	305003	
20	1	Druckausgleichsventil	DN 10	305000	

Teil 19 nur bei Ausführung ohne Verschmutzungsanzeiger oder Verschmutzungssensor

4. Beschreibung:

Druckfilter umschaltbar der Baureihe DA 1005 sind für einen Betriebsdruck bis 40 bar geeignet. Druckspitzen werden mit ausreichender Sicherheit aufgenommen.

Die Kugelumschaltarmatur, welche im mittleren Teil des Gehäuses integriert ist, ermöglicht ein Umschalten ohne Betriebsunterbrechung von der verschmutzten auf die in Reserve stehende saubere Filterseite. Diese Filter können auch als Saugfilter eingesetzt werden. Die Filterelemente bestehen aus sternförmig gefaltetem Filtermaterial, welches von außen um ein gelochtes Stützrohr gelegt und mit den Endscheiben verklebt ist. Die Durchflußrichtung ist von außen nach innen.

Zum Reinigen (siehe Reinigungsvorschriften 21070-4 und 34448-4) bzw. zum Wechseln des Filterelementes wird der Filterdeckel entfernt und das Filterelement entnommen.

Bei Filterfeinheiten feiner als 40 µm sollten Einwegelemente mit Filtermaterial aus Papier oder Interporvlies (Glasfaser) zum Einsatz kommen. Filterfeinheiten bis 5 µm_(G), auf Wunsch auch feiner lieferbar.

Filterelemente der Internormen Product Line zeichnen sich durch hohe Eigenstabilität des Filtermaterials, ausgezeichnete Rückhalteraten respektive hohe Schmutzaufnahmekapazität und durch lange Standzeiten aus.

Internormen Product Line Filter sind einsetzbar für alle Mineralöle, Emulsionen sowie für die meisten synthetischen Hydraulikflüssigkeiten und Schmieröle. Die Abnahme nach TÜV, nach ASME VIII Div.1, den Schiffahrtsklassifikations-Gesellschaften D.N.V.; B.V.; G.L.; L.R.S.; R.I.N.A.; A.B.S und andere ist möglich. Falls eine Abnahme erwünscht ist, dies bitte bei Bestellung angeben.

5. Technische Daten:

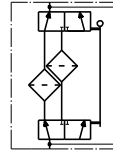
Temperaturbereiche	
- Berechnungstemperatur (Druckbehälter):	- 10°C bis +100°C
- Medientemperatur:	- 10°C bis +80°C
- Umgebungstemperatur:	- 40°C bis +60°C
- Überlebenstemperatur:	- 40°C bis +100°C (kurzzeitig)
Betriebsmedium:	Mineralöl, andere Medien auf Anfrage
Maximaler Betriebsdruck Gehäuse:	40 bar
Prüfdruck nach DGRL 97/23/EG:	1,43 x Betriebsdruck = 57 bar
Prüfdruck nach ASME VIII Bereich 1:	1,3 x Betriebsdruck = 52 bar
Prüfdruck nach API 614, Abschnitt 1:	1,5 x Betriebsdruck = 60 bar
Anschlußsystem:	SAE-Flanschanschluß 3000 PSI
Gehäusematerial:	Stahl
Dichtungsmaterial:	Perbunan (NBR) oder Viton (FPM), andere Qualitäten auf Anfrage
Einbaulage:	senkrecht
Entlüftungsanschluß:	NPT 1/2" und SAE 3/4" 3000 PSI
Entleerungsanschluß Schmutzseite:	NPT 1/2" und SAE 3/4" 3000 PSI
Entleerungsanschluß Reineite:	NPT 1/2"
Behältervolumen:	2x 19 l
Betriebsdruck Adapter-Flansche:	nach B16.5 CLASS 300 PSI / DIN EN 1092-1

Einstufung nach Druckgeräterichtlinie 97/23/EG für Mineralöl (Fluidgruppe 2) - Artikel 3, Absatz 3

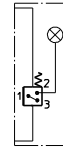
Einstufung nach ATEX-Richtlinie 94/9/EG erfolgt anwendungsspezifisch (siehe Fragebogen Blatt-Nr. 34279-4)

6. Sinnbilder:

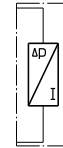
ohne Anzeige



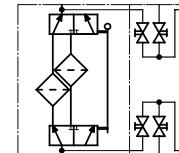
mit optischer -
elektrischer Anzeige
AE 50 und AE 62



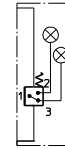
mit elektronischem
Verschmutzungssensor
VS1



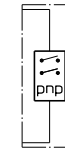
mit Absperrventil



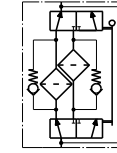
mit optischer -
elektrischer Anzeige
AE 70 und AE 80



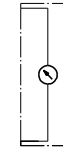
mit elektronischem
Verschmutzungssensor
VS2



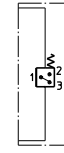
mit Bypassventil



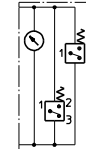
mit optischer
Anzeige
AOR/AOC/OP



mit elektrischer
Anzeige
AE 30 und AE 40



mit optischer -
elektrischer Anzeige
OE



7. Δp-Q Kennlinien:

Genauere Durchflußmengen siehe 'Interactive Product Specifier' bzw. Δp-Kurven; abhängig von Filterfeinheit und Viskosität.

8. Prüfverfahren:

Filterelemente werden folgenden Prüfungen unterzogen:

ISO 2941	Kollaps-, Berstdruckprüfung
ISO 2942	Feststellung der einwandfreien Fertigungsqualität
ISO 2943	Prüfung der Verträglichkeit mit der Druckflüssigkeit
ISO 3723	Verfahren zur Prüfung der Endscheibenbelastung
ISO 3724	Nachweis der Durchfluß-Ermüdungseigenschaften
ISO 3968	Bestimmung des Durchflußwiderstandes in Abhängigkeit vom Volumenstrom
ISO 16889	Mehrfachdurchgang-Prüfverfahren zur Bestimmung der Filterleistung (Multi-Pass-Test)