

Eaton Green Motion DC 44/66 Elektrikli Araç (EA) Şarj İstasyonu

Hızlı Başlangıç Kılavuzu

Yangın veya yapısal hasar belirtisi varsa, ekipmanı kesinlikle açmayın.

Green Motion DC 44/66 elektrikli araç (EA) şarj istasyonları, yalnızca yetkili ve kalifiye personel tarafından kurulmalıdır

Kurulum esnasında, Green Motion Home DC 44/66 EA şarj istasyonunun fişini çekin. Kurulmadan önce güvenlik talimatlarını ve uyarılarını okuyup anlayın.

1. Hazırlık ve Montaj

Kullanım talimatları

- Ünite, iç veya dış mekan montajı için tasarlanmıştır.
- Ünite, -25°C ila +45°C sıcaklık aralığında optimum şekilde çalışır.
- Ünite, -25°C ila +45°C sıcaklık aralığında taşınmalı ve bu sıcaklık aralığındaki iç mekanlarda saklanmalıdır.
- Ünite, bağıl nemin %95'in altında olduğu yerlerde kullanılmalı ve saklanmalıdır.
- Ünite, deniz seviyesinden itibaren 2000 m'yi aşmayan bir yükseklikte kullanılmalıdır.
- Ünite; asit, gaz veya diğer aşındırıcı maddelerin olmadığı yerlerde kullanılmalıdır.
- Elektrikli araç şarj istasyonunu, yüksek derecede yanıcı maddelerin bulunduğu alanlara monte etmeyin.
- Aksesuarların eksik olması durumunda, BGTechSupport@eaton.com e-posta adresini kullanarak, Eaton teknik destek temsilcinizle iletişime geçin.

Paketin içeriği:

- Green Motion DC 44/66 EA şarj istasyonu
- Hızlı başlangıç kılavuzu,
- Ürün güvenlik kılavuzları

Eaton Green Motion şarj istasyonları için montaj kontrol listesi

- Kurulum kontrol listesi formunu doldurmak için lütfen aşağıdaki bağlantıya tıklayın veya QR kodunu (bkz. Şekil 6) tarayın: <https://content.eaton.com/en-gb-installation-checklist-ev-chargers>

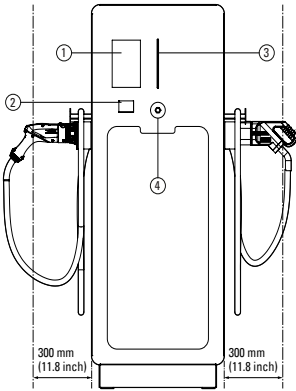
Green Motion DC 44/66 Elektrikli Araç Şarj İstasyonunun Konumlandırılması

- Yeterli hava sirkülasyonuna izin vermek için ünitenin sol ve sağ taraflarında en az 300 mm boş alan bırakın (bkz. Şekil 1)
- Kontrol ve bağlantılara kolay erişim sağladığınızdan emin olun.
- Eaton, ünitenin hizmet verdiği park alanının önüne ve ortasına kurulmasını önermektedir: her bir elektrikli araç şarj istasyonu yalnızca bir park alanında hizmet vermelidir.
- Ünite, iki şarj soketinin altında (gövde ile kablo arasında) askı halkaları olacak şekilde kaldırılmalı ve her iki halka da başka bir askı ile sabitlenmelidir. Çalıştırma esnasında ekran korunmalıdır (bkz. Şekil 3).

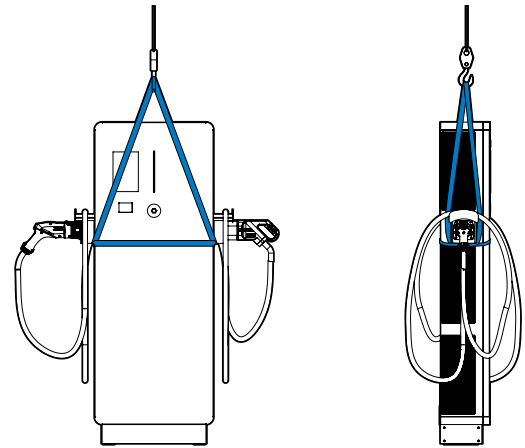
Green Motion DC 44/66 EA şarj istasyonunun montajı

- Aşağıdakilerle, 800 mm x 450 mm x 250 mm (genişlik x derinlik x yükseklik) boyutlarında beton bir taban hazırlayın:
 - Şekil 4'e göre konumlandırılmış, paslanmaz çelikten M10 x 100 mm boyutlarında dört adet çelik dişli çubuk.
 - Şekil 4'e göre konumlandırılmış, güç girişi elektrik kablosu için 48 mm çapında bir delik.
- Güç girişi elektrik kablosu, beton tabanın boşluğundan geçerek ünitenin gövdesine bağlanır.
- Düz pullar ve M10 somunlar kullanarak üniteyi beton taban üzerindeki dört adet M10 paslanmaz çelik dişli çubuğa sabitleyin.
- Uygun somun ve düz pul tipleri, kalifiye personel tarafından seçilmelidir.
- Ünitenin beton taban üzerine monte edilmiş hali, Şekil 5'te gösterilmektedir.

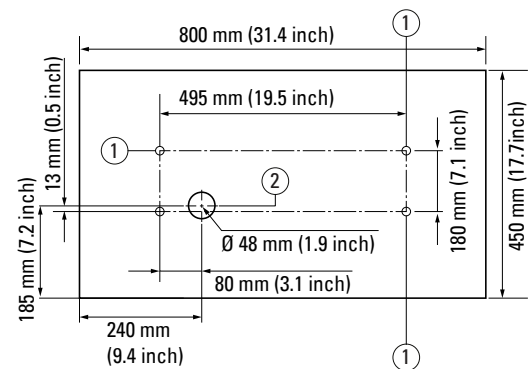
Şekil 1: Green Motion DC 44/66 EA şarj istasyonunun önden görünümü (hava girişi için bırakılan boş alan ile)



Şekil 3: Green Motion DC 44/66 elektrikli araç şarj istasyonunun kaldırılma talimatları



Şekil 4: Dişli çubukların konumları ve elektrik kablosu deliği ile şarj istasyonu için beton taban (mm cinsinden)



- | Etiket | Açıklama |
|--------|-----------------------------|
| ① | M10 dişli çubuk |
| ② | Elektrik kablosunun boşluğu |

Etiket	Açıklama
①	Renkli dokunmatik ekran
②	RFID okuyucu
③	LED ekran
④	Acil durdurma butonu

Şekil 2: Çevrimiçi kurulum kontrol listesi formu için QR kodu



2. Elektriksel Bağlantılar ve Ünitenin Açılması

Standart kablolama

- DC kaçak akım koruması, elektriksel galvanik ayırma ve dâhili bir izolasyon izleme cihazı aracılığıyla sağlanır.
- Eaton, bir TT sistemine kurulan elektrikli araç DC şarj istasyonlarının IEC 60364-7-722 standardına uygun olarak kaynak tarafında bir RCD ile donatılmasını önermektedir.
- Eaton, ayrıca, yangın tehlikesinin mevcut olduğu bir TN sistemine kurulan elektrikli araç DC şarj istasyonlarının IEC 60364-7-722 standardına uygun olarak kaynak tarafında bir RCD ile donatılmasını önermektedir.
- Eaton teknik destek birimleri, kullanılacak uygun RCD'nin seçiminde yardımcı olabilir.
- TN-C-S şebekelerinde bağlantı yapılması durumunda, topraklama çubukları kullanılmalıdır.
- Üniteyi bir IT şebeke konfigürasyonuna monte etmek mümkün değildir.
- Her zaman yukarıda listelenen uluslararası yönetmeliklerden farklı olabilecek ve bunların yerine geçebilecek yerel yönetmeliklere başvurun.
- Devre kesiciler ve güç kablosunun minimum kesitleri, elektrikli araç şarj istasyonunun daha yüksek sıcaklıklarda işlevselliğini sağlayacak şekilde boyutlandırılmalıdır. Daha fazla bilgi için, kurulum kılavuzunu ve yerel standartları inceleyin.

Elektriksel Bağlantılar ve Terminaler

- AC şebeke güç kablolarını şarj istasyonunun sol alt kısmında bulunan ŞEBEKE terminal bloğuna bağlayın (bkz. Şekil 7). Ön kapının nasıl açılacağı konusunda Green Motion DC 44/66 kurulum kılavuzunun ilgili bölümüne bakın.
- AC şebeke güç kabloları ve haberleşme kablosu EA şarj istasyonunun sol alt veya sol arka tarafından takılabilir.

- AC şebekesinden gelen faz (L1, L2, L3), nötr (N) ve toprak (PE) kablolarını ŞEBEKE terminal bloğuna uygun şekilde bağlayın (Şekil 4).
- Ünitenin kapısının ve muhafazasının toprak terminaline (Şekil 5) bağlı olduğundan ve tüm sistemin uygun şekilde topraklandığından emin olun.

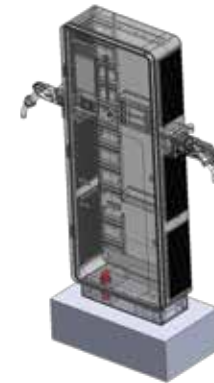
Ünitenin Açılması

- Ekipmanın yerel düzenlemelere uygun olarak duvara veya zemine doğru şekilde sabitlenip sabitlenmediğini kontrol edin.
- AC şebeke bağlantılarının yerel yönetmeliklere uygun olarak doğru şekilde yapıp yapılmadığını kontrol edin.
- TOPRAK bağlantısının (ZORUNLUDUR) yerel yönetmeliklere uygun olarak doğru şekilde yapıp yapılmadığını kontrol edin.
- Koruyucu iletken bağlantılarının sürekliliği, yalıtım direnci, artık akım koruma cihazı tetikleme akımı, tetikleme süresi vb. kontrollerini yerel yönetmeliklere uygun olarak gerçekleştirin.
- Ünitenin ön kapısının kapalı olduğundan ve montaj vidaları ile sabitlendiğinden emin olun.
- Yukarıda listelenen kontroller başarılı olduysa aşağıdaki işlemleri gerçekleştirin:
 - AC şebekesi ana devre kesicilerini açın.
 - Ekranın açılmasını bekleyin.
 - Varsa, router'i Eaton Charging Network Manager yazılımına bağlanacak şekilde yapılandırın.
- Ünite, kullanıma hazırdır. Dokunmatik ekranda gördüğünüz talimatlara uyun.

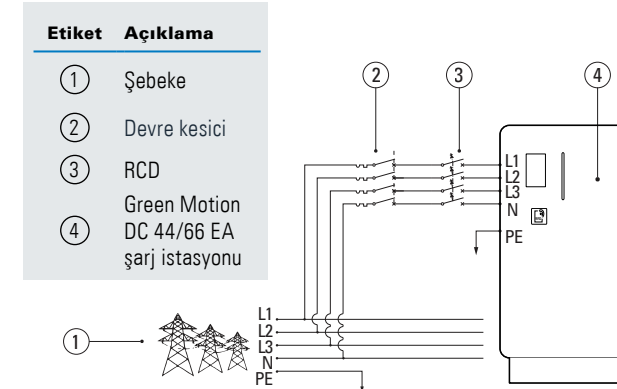
Şarj İstasyonunun Yapılandırılması ve Devreye Alınması

- Daha fazla bilgi için, Green Motion DC 44/66 kurulum kılavuzunu inceleyin: www.eaton.com/greenmotiondc44_66.

Şekil 5: Beton taban üzerine monte edilmiş şarj istasyonu

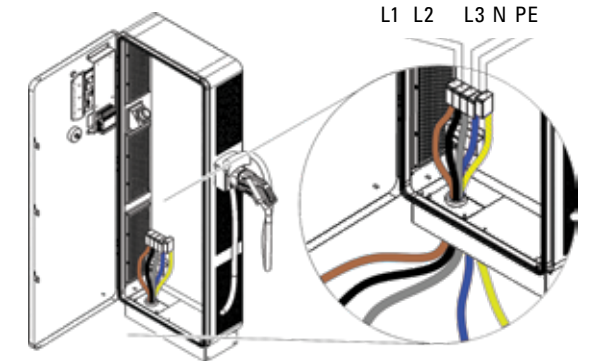


Şekil 6: Green Motion DC 44/66 şarj istasyonunun kablo bağlantısı



- | Etiket | Açıklama |
|--------|---|
| ① | Şebeke |
| ② | Devre kesici |
| ③ | RCD |
| ④ | Green Motion DC 44/66 EA şarj istasyonu |

Şekil 7: Green Motion DC 44/66 elektrikli araç şarj istasyonu içinde ŞEBEKE terminal bloğu



Şekil 8: Green Motion DC 44/6 EA şarj istasyonunun topraklanması

