

# Manual de utilizare Green Motion Building



*Powering Business Worldwide*

# Prezentare generală a conținutului

## DECLINAREA GARANȚIILOR ȘI LIMITAREA RĂSPUNDERII

Informațiile, recomandările, descrierile și notațiile de siguranță din acest document se bazează pe experiența și raționamentul Eaton și este posibil să nu acopere toate situațiile neprevăzute. Dacă sunt necesare informații suplimentare, trebuie consultat un birou de vânzări Eaton. Vânzarea produsului prezentat în această documentație este supusă termenilor și condițiilor descrise în politicile de vânzare Eaton sau alte înțelegeri contractuale dintre Eaton și cumpărător.

NU EXISTĂ ÎNȚELEGERI, ACORDURI, GARANȚII, EXPLICITE SAU IMPLICITE, INCLUSIV GARANȚII DE ADECVARE PENTRU UN ANUMIT SCOP SAU VANDABILITATE, ALTE DECÂT CELE STIPULATE ÎN MOD SPECIFIC ÎN ORICE CONTRACT EXISTENT ÎNTRE PĂRȚI. ORICE ASTFEL DE CONTRACT STIPULEAZĂ TOATE OBLIGAȚIILE EATON. CONȚINUTUL ACESTUI DOCUMENT NU VA DEVENI PARTE ȘI NU VA MODIFICA NICIUN CONTRACT ÎNCHEIAT ÎNTRE PĂRȚI.

În nicio situație compania Eaton nu va fi responsabilă față de cumpărător sau utilizator și nu va avea nicio răspundere civilă contractuală, delictuală (inclusiv pentru neglijență), obiectivă sau de alt fel pentru niciun fel de pierderi sau daune speciale, indirecte, incidentale sau conexe, incluzând, dar fără a fi limitate la acestea, deteriorarea sau incapacitatea de utilizare a echipamentului, instalației sau sistemului electric, costul de capital, întreruperea alimentării cu energie electrică, cheltuielile suplimentare cu utilizarea instalațiilor de energie existente sau reclamațiile împotriva cumpărătorului sau utilizatorului deținute de clienții acestuia, rezultate ca urmare a folosirii informațiilor, recomandărilor și descrierilor incluse în prezentul document. Informațiile incluse în acest manual fac obiectul modificărilor fără preaviz.

<b>1</b>	<b>INTRODUCERE.....</b>	<b>4</b>
	1.1 Domeniul de aplicare al documentului .....	5
	1.2 Simbolurile utilizate în acest manual .....	5
<b>2</b>	<b>ATENȚIONĂRI .....</b>	<b>6</b>
<b>3</b>	<b>MEDIUL DE OPERARE ȘI RESTRICȚIILE .....</b>	<b>6</b>
<b>4</b>	<b>DESCOPERIȚI STAȚIA ÎNCĂRCARE EV GREEN MOTION BUILDING .....</b>	<b>7</b>
	4.1 Conținutul cutiei.....	7
	4.2 Prezentare generală .....	7
	4.3 Tipuri de cabluri.....	12
<b>5</b>	<b>INTERFEȚE CU UTILIZATORUL.....</b>	<b>13</b>
	5.1 Indicator LED .....	13
	5.2 Contorul de energie .....	14
<b>6</b>	<b>AUTENTIFICAREA CU CARDUL RFID .....</b>	<b>15</b>
<b>7</b>	<b>CUM SĂ PORNIȚI ȘI SĂ OPRIȚI ÎNCĂRCAREA .....</b>	<b>15</b>
<b>8</b>	<b>ÎNTREȚINEREA .....</b>	<b>17</b>
	8.1 Actualizări software.....	17
	8.2 Eliminarea ca deșeuri.....	17
<b>9</b>	<b>DEPANARE .....</b>	<b>18</b>
<b>10</b>	<b>DATE TEHNICE.....</b>	<b>19</b>
	10.1 Plăcuța de identificare .....	19
	10.2 Fișa cu date tehnice .....	20
<b>11</b>	<b>GARANȚIA PRODUSULUI ȘI ASISTENȚA TEHNICĂ.....</b>	<b>20</b>

# 1. Introducere

Vă mulțumim că ați ales stația de încărcare pentru vehicule electrice (EV) Green Motion Building.

Green Motion Building este o stație de încărcare EV c.a. special conceput pentru utilizarea în parcări private și publice pentru aplicații multi-rezidențiale, comerciale ușoare și industriale. Acesta poate fi fixat pe perete sau pe o coloană montată pe podea, fie în interior, fie în exterior.

## Înainte de a începe

Acest manual conține instrucțiuni importante care trebuie urmate în timpul instalării, operării și întreținerii stației de încărcare pentru vehicule electrice Green Motion Building. Toate instrucțiunile trebuie citite înainte de instalarea și operarea echipamentului. Acest manual trebuie păstrat pentru consultare ulterioară.

Rețineți că stația de încărcare EV Green Motion Building trebuie instalată și întreținută numai de personal profesionist și calificat, adică un reprezentant de asistență tehnică Eaton sau un instalator profesionist. Personalul profesionist și calificat trebuie să fie expert în domeniu și, prin urmare, trebuie să fie responsabil pentru punerea în funcțiune a sistemului în conformitate cu instrucțiunile producătorului și să se asigure că toate etapele instalării, operării și întreținerii sunt conforme cu legislația locală.

În interiorul echipamentului nu există piese care pot fi reparate de utilizator. Nerespectarea celor de mai sus va anula garanția oferită pentru produs, iar compania Eaton nu poate fi trasă la răspundere legală.

Conținutul acestui manual reprezintă dreptul de autor al companiei Eaton și nu poate fi copiat, reprodus sau redistribuit integral sau parțial fără permisiunea prealabilă scrisă a companiei Eaton. Deși s-a acordat toată atenția cuvenită pentru a asigura acuratețea informațiilor incluse în acest manual, compania Eaton nu își asumă nicio răspundere pentru posibilele erori sau omisiuni. Compania Eaton își rezervă dreptul de a modifica designul produselor sale. Copierea și împrumutul neautorizate ale acestui manual sunt interzise.

## Declinarea răspunderii tehnice

Toate desenele, descrierile sau ilustrațiile incluse în acest document intenționează să ofere o imagine de ansamblu clară și/sau o explicație tehnică a produsului de față și a diferitelor sale componente și accesorii. În conformitate cu obiectivul nostru de a îmbunătăți continuu produsele și serviciile oferite clienților, toate specificațiile incluse în acest document pot fi modificate fără preaviz, deoarece Eaton își rezervă dreptul de a modifica designul produselor sale.

## Persoană juridică

Eaton Industries Manufacturing GmbH

Adresă: Place de la Gare 2  
1345 Le Lieu  
ELVEȚIA

Web: [www.eaton.com](http://www.eaton.com)

## 1.1 Domeniul de aplicare al documentului

Acest manual este destinat utilizatorilor stației de încărcare EV Green Motion Building. Aici sunt descrise mediul de operare, stația de încărcare EV și caracteristicile acesteia. Documentul nu acoperă ghidul de instalare, demontare și punere în funcțiune. Pentru instrucțiuni de instalare, consultați manualul de instalare disponibil la adresa [www.eaton.com/greenmotionbuilding](http://www.eaton.com/greenmotionbuilding). Rețineți că stația de încărcare EV trebuie instalată numai de personal profesionist și calificat, adică un reprezentant de asistență tehnică Eaton sau un instalator profesionist.

## 1.2 Simbolurile utilizate în acest manual



Pericol iminent de a provoca vătămări corporale grave sau deces.



Comportamente periculoase care ar putea provoca vătămări corporale grave.  
Comportamente periculoase care ar putea provoca decesul.



Comportamente care ar putea cauza vătămări corporale minore sau pagube materiale minore.



Risc de șoc electric care poate fi fatal.

Evitați să atingeți componentele interne sau externe care sunt în mod normal sub tensiune în timp ce sistemul este pornit.



Notele precedate de acest simbol se referă la probleme tehnice și la ușurința în operare.



Directiva UE privind deșeurile de echipamente electrice și electronice (DEEE).

## 2. Atenționări



Înainte de a efectua orice operațiune, asigurați-vă că ați citit și ați înțeles acest manual. Nu efectuați modificări sau operațiuni de întreținere care nu sunt descrise în acest manual. Producătorul nu își asumă responsabilitatea pentru vătămările corporale și pagubele materiale, apărute ca urmare a faptului că informațiile din acest manual nu au fost citite și respectate.



Instalarea, punerea în funcțiune, întreținerea și modernizarea trebuie efectuate numai de personal profesionist și calificat.



Este strict interzisă desfacerea încărcătorului EV.

## 3. Mediul de operare și restricțiile

Fiecare sistem trebuie utilizat exclusiv pentru operațiunile pentru care a fost proiectat și în intervalele de funcționare specificate în plăcuța de identificare și/sau în fișa cu date tehnice aferentă, în conformitate cu standardele naționale și internaționale de siguranță.

Orice utilizare diferită de cea prevăzută specificată de producător trebuie considerată total inadecvată și periculoasă, iar în acest caz producătorul declină orice responsabilitate.



Verificați reglementările aplicate de furnizorul de energie electrică.

Unitatea poate fi conectată la rețeaua de distribuție în conformitate cu regulile locale.

Unitatea trebuie utilizată numai în conformitate cu specificațiile tehnice.



Utilizarea improprie sau neautorizată:

Deși este construită cu grijă, ca toate aparatele electrice, unitatea poate lua foc.

Unitatea este potrivită atât pentru instalare în interior, cât și în exterior.

Funcționarea optimă a unității are loc în intervalul de temperatură cuprins între -25 și +45 °C.

Unitatea trebuie transportată și depozitată în locații din interior, în intervalul de temperatură cuprins între -25 și +45 °C.

Unitatea trebuie utilizată în locuri fără acizi, gaze sau alte substanțe corozive.

Unitatea trebuie utilizată și depozitată în locuri cu umiditate relativă sub 95 %.

Unitatea trebuie transportată în condiții cu umiditate relativă sub 95 %.

Unitatea trebuie utilizată sub o altitudine maximă de 2 000 m deasupra nivelului mării.

## 4. Descoperiți stația de încărcare EV Green Motion Building

### 4.1 Conținutul cutiei

Cutia stației de încărcare EV Green Motion Building conține următoarele elemente:

- Stația de încărcare EV Green Motion Building
- Ghid de pornire rapidă
- Instrucțiuni de siguranță
- Șablon de găurire
- Patru garnituri adezive
- Coloană montată pe podea (opțional)
- Suport cablu (opțional)
- Conector EV
- Distanțiere (T2S cu model cu capac)
- Kit de conexiune Ethernet

### 4.2 Prezentare generală

Aceasta este o prezentare generală a stației de încărcare EV Green Motion Building.

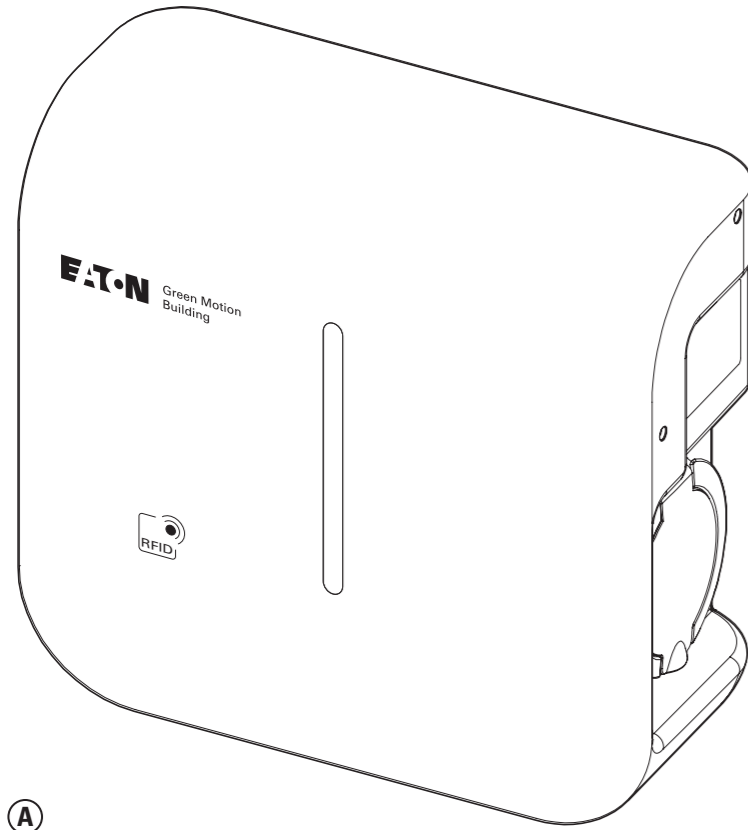
a. Referințe despre produse

Referință	Descriere
GMB2202BCAA00A00	GMB 3.7-22kW T2S MID 4GS
GMB2201BBAA00A00	Priză GMB 3.7-22kW T2 MID 4G
GMB2203BAAA00A00	GMB 3.7-22kW 5m T2C MID
GMB2203BBAA00A00	GMB 3.7-22kW 5m T2C MID 4G
GMB2201BAAA00A00	Priză GMB 3.7-22kW T2 MID
GMB2202BAAA00A00	GMB 3.7-22kW T2S MID
GMB2202BBAA00A00	GMB 3.7-22kW T2S MID 4G

b. Referințe despre accesorii

Referință	Descriere
XCI3025221	Suport cablu
XCI3025021	Coloană montată pe picior pentru un încărcător
XCI3025121	Coloană montată pe picior pentru două încărcătoare
XCI000411	Card RFID x 5
GMA02AI000000A00	1 kit de extensie Ethernet
GMA02AL000000A00	2 kituri de extensie Ethernet

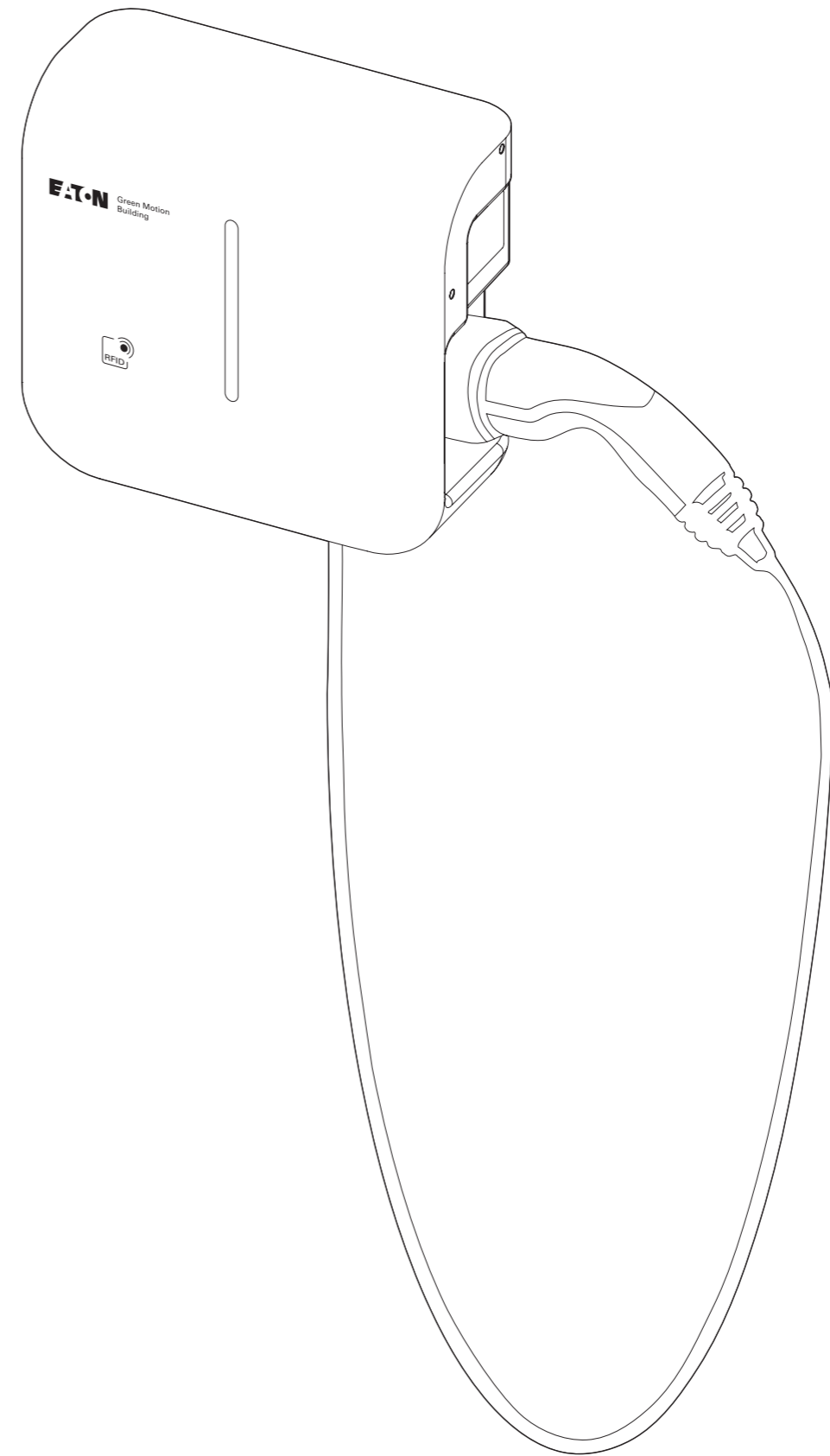
Figura 1. Prezentare generală a stației de încărcare EV Green Motion Building



A

Etichetă    Descriere

A Stație de încărcare EV Green Motion Building cu priză mamă tip 2

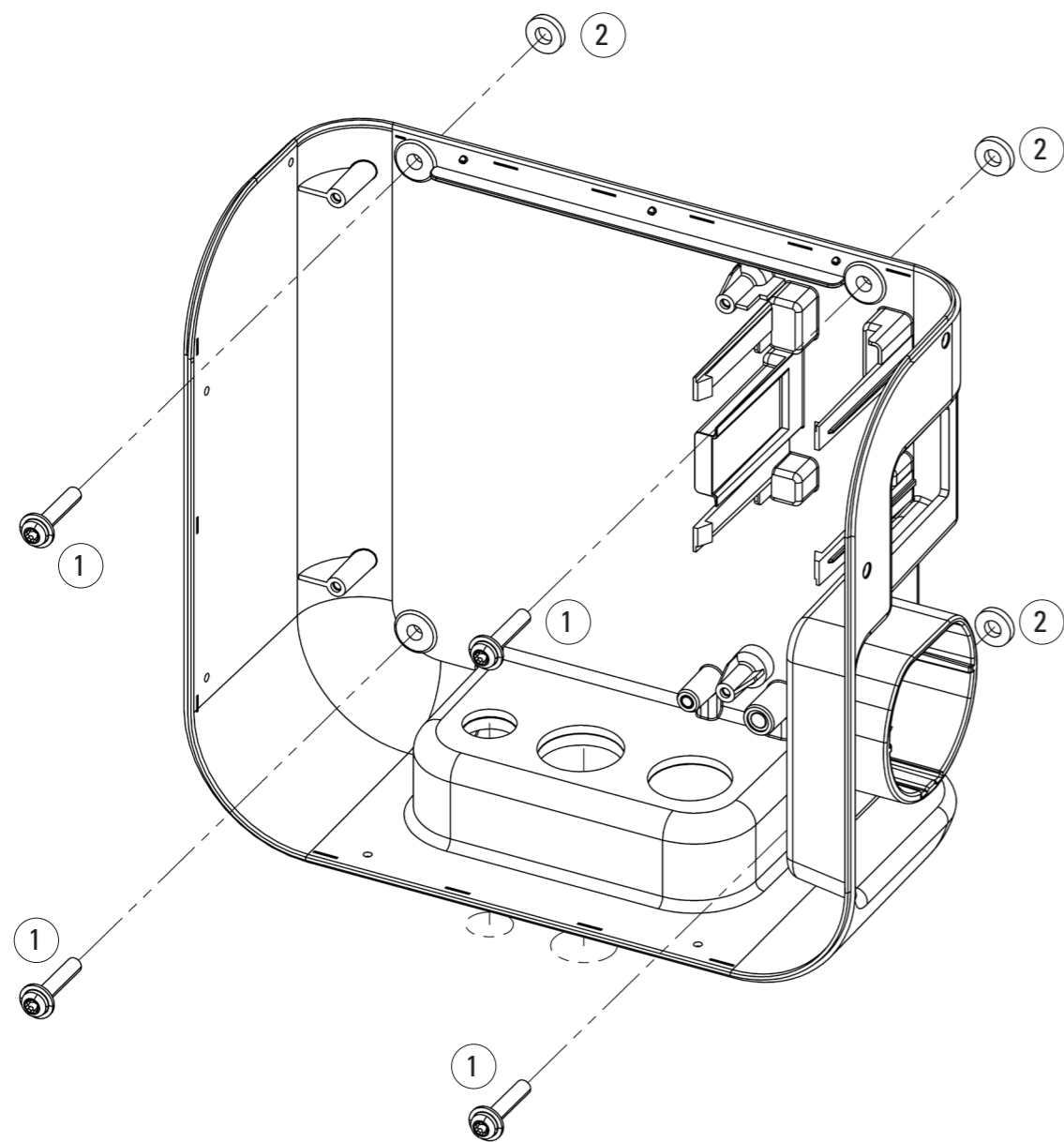


B

Etichetă    Descriere

B Stație de încărcare EV Green Motion Building cu cablu tip 2

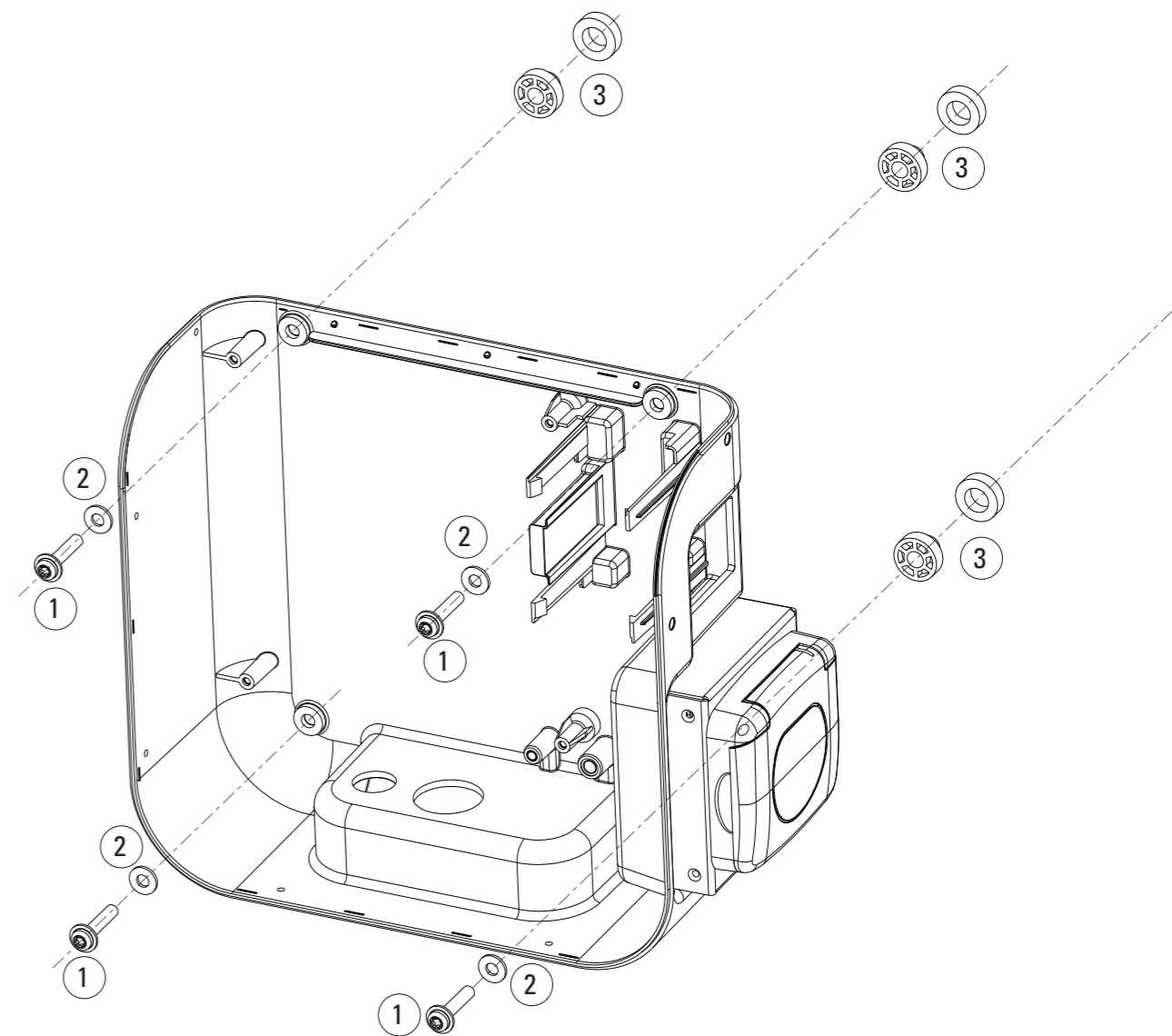
Figura 2. Modul de montare a stației de încărcare EV Green Motion Building (versiunea non-T2S) pe un perete



**Etichetă   Descriere**

- ① Șuruburi Ø 6 mm
- ② Garnituri

Figura 3. Modul de montare a stației de încărcare EV Green Motion Building (versiunea T2S) pe un perete



**Etichetă   Descriere**

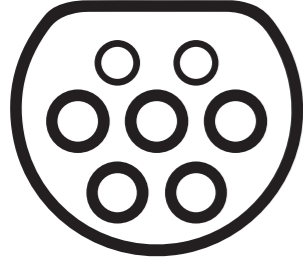
- ① Șuruburi Ø 6 mm
- ② Garnituri
- ③ Distanțiere

### 4.3 Tipuri de cabluri

Stația de încărcare EV Green Motion Building este prevăzută cu unul dintre cele două tipuri posibile de conexiuni:

- Conector tip 2 cu cablu (Mod 3), 230 V/400 V 32 A, fie pentru monofazat, fie pentru trifazat.
- Conector tip 2 cu mufă mamă (Mod 3).

Figura 4. Ilustrarea conectorului tip 2

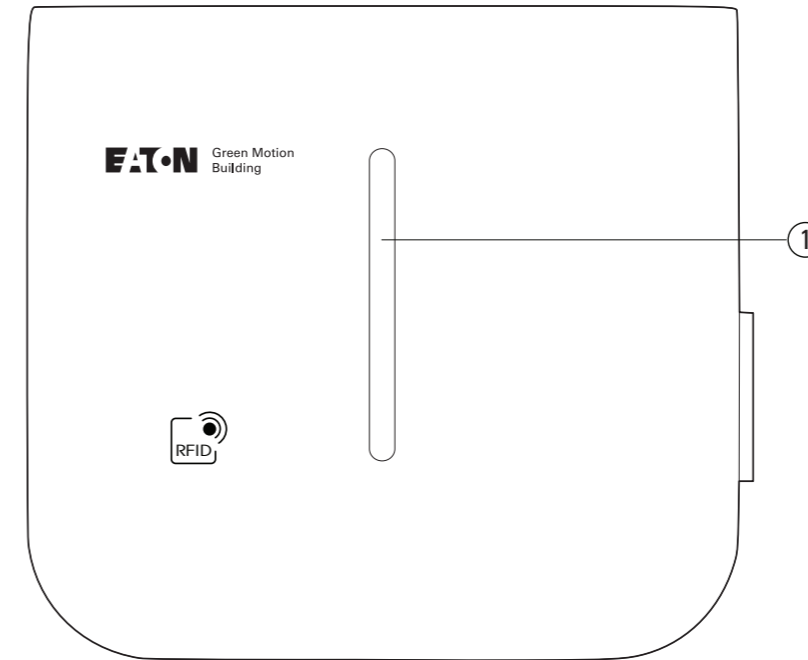


## 5. Interfețe cu utilizatorul

### 5.1 Indicator LED

Indicatorul LED este o bară luminoasă verticală de pe capacul frontal al încărcătorului EV, care indică starea stației de încărcare EV prin aprinderea în culori distincte și tiparele însoțitoare, așa cum se arată mai jos.

Figura 5. Indicator LED de pe capacul frontal al stației de încărcare EV



Etichetă    Descriere

①    Indicator LED

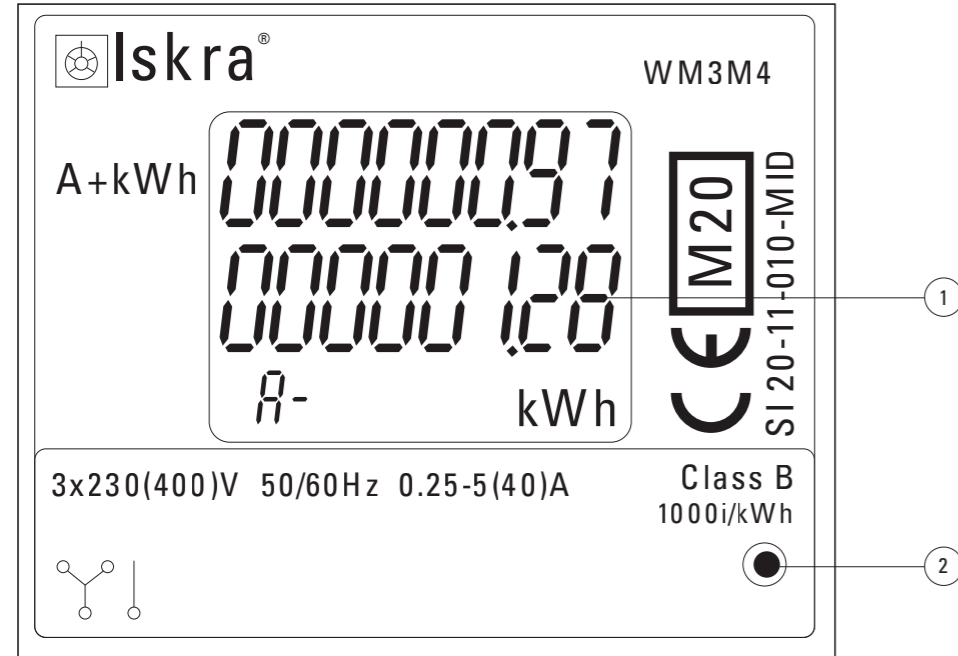
Culoare LED	Stare LED	Descriere
	Permanent	Stație de încărcare EV gata de utilizare.
	În impulsuri	Stația de încărcare EV așteaptă comanda utilizatorului pentru pornirea prin intermediul aplicației.
	Permanent	Vehiculul este complet încărcat/limita de încărcare a vehiculului a fost atinsă.
	În impulsuri	Sesiunea de încărcare în curs de inițializare.
	Progres	Încărcare în curs.
	Permanent	Eroare de încărcare sau defecțiune mecanică. Încercați să reporniți din cutia de siguranțe. Contactați asistența tehnică dacă problema persistă.
	Intermitent	Acțiune eșuată, încercați din nou. Contactați asistența tehnică dacă problema persistă.
	Intermitent	Eroare de rețea. Stația de încărcare EV nu se poate conecta la internet/backend. Verificați dacă rețeaua Wi-Fi este conectată și parola nu a fost schimbată.
	În impulsuri	O actualizare este în curs de desfășurare.
	N/A	Stația de încărcare EV nu este alimentată.

## 6. Autentificarea cu cardul RFID

### 5.2 Contorul de energie




Stația de încărcare EV Green Motion Building compatibilă MID este echipat cu contorul de energie Iskra WM3M4.

Figura 6. Afișaj contor de energie



#### Etichetă Descriere

- ① Consum total de energie
- ② Lumină LED

Indicator contor de energie	Descriere
Afișaj contor de energie	Afișajul contorului de energie arată consumul total de energie în kWh de la prima pornire a stației de încărcare EV. Consultați Figura 4.
	Lumină LED stinsă: nicio mașină conectată.
	Lumină LED intermitentă: o mașină este conectată și se încarcă.
	Lumină LED permanentă: o mașină este conectată, dar nu se încarcă.

### 6.1 Activarea/dezactivarea autentificării

Stația de încărcare EV Green Motion Building poate fi utilizată cu sau fără autentificare folosind carduri RFID. În mod implicit, autentificarea se face cu carduri RFID. Dezactivarea cerinței de autentificare se poate face în pagina de configurare a stației de încărcare EV Green Motion Building. Citiți manualul de instalare al Green Motion Building la adresa [www.eaton.com/greenmotionbuilding](http://www.eaton.com/greenmotionbuilding) pentru mai multe informații.



Modificarea setărilor de pe pagina de configurare a stației de încărcare EV Green Motion Building trebuie făcută de personal profesionist și calificat.

### 6.2 Înregistrarea cardurilor RFID

Cardurile RFID permit autentificarea pentru stația de încărcare EV Green Motion Building și oferă un mijloc de plată. Cardurile RFID pot fi înregistrate prin intermediul managerului de rețea Eaton Charging. Citiți manualul de utilizare al managerului de rețea Charging la adresa [www.eaton.com/chargingnetworkmanager](http://www.eaton.com/chargingnetworkmanager) sau contactați reprezentantul de asistență tehnică folosind adresa de e-mail [ROEVCISupport@Eaton.com](mailto:ROEVCISupport@Eaton.com) pentru mai multe informații.

Încărcătorul EV Green Motion Building este compatibil cu cardurile ISO14443 și ISO15693 RFID.

## 7. Cum să porniți și să opriți încărcarea



Sistemele sau dispozitivele electrice trebuie verificate de personal profesionist și calificat înainte de punerea în funcțiune și pornirea pentru prima dată a unității.

Cum să începeți o sesiune de încărcare:

**Pasul 1.** Verificați dacă stația de încărcare EV este gata de utilizare. Vă rugăm să consultați Secțiunea 5.

**Pasul 2.** Conectați cablul stației de încărcare EV la priza corespunzătoare a mașinii sau utilizați cablul proprietarului EV pentru a vă conecta la priza stației de încărcare EV. Pentru a scoate conectorul din suportul său, trageți-l mai întâi pe verticală, apoi pe orizontală. Consultați Figura 5.

**Pasul 3.** În mod implicit, stația de încărcare este configurată să solicite autentificarea cu un card RFID:

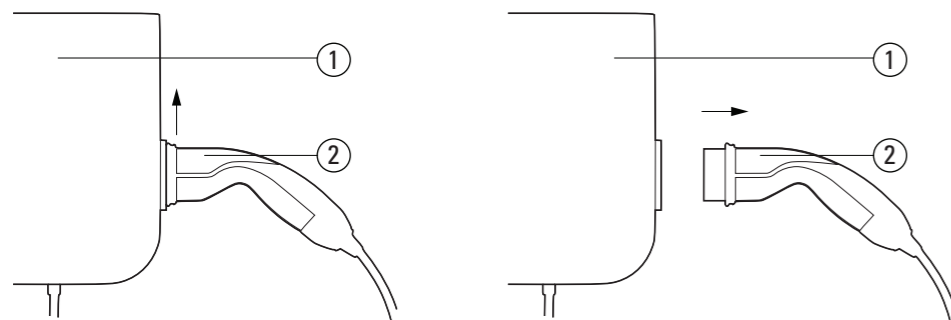
- Treceți cardul RFID prin fața stației de încărcare pentru a vă autentifica, încărcarea va începe după autentificarea cu succes.

Dacă stația de încărcare nu este configurată să solicite autentificarea, sesiunea de încărcare va începe automat după ce stația de încărcare este conectată la mașină (**Pasul 2**).

- În timp ce vehiculul se încarcă, indicatorul LED Green Motion Building clipește în albastru.
- Când bateria este complet încărcată, indicatorul LED Green Motion Building este albastru permanent.
- Vă rugăm să consultați Secțiunea 5 pentru mai multe informații.



Figura 7. Scoaterea ștecărilor din stația de încărcare EV



Etichetă	Descriere
①	Stație de încărcare EV Green Motion Building
②	Conector tip 2

Cum să opriți o sesiune de încărcare:

**Pasul 1.** Deconectați conectorul de la vehicul și/sau stația de încărcare EV. De obicei, conectorul trebuie mai întâi eliberat din interiorul vehiculului (vă rugăm să consultați manualul de instrucțiuni al vehiculului dumneavoastră pentru mai multe informații). În cazul în care sesiunea de încărcare este autentificată cu un card RFID, este de asemenea posibilă oprirea unei sesiuni de încărcare trecând cardul RFID prin fața încărcătorului.

## 8. Întreținerea



Instalarea, punerea în funcțiune, întreținerea și modernizarea stației de încărcare EV trebuie efectuate de personal profesionist și calificat, responsabil pentru conformitatea cu standardele existente și reglementările locale de instalare.



Înainte de a face modificări sau transformări la stația de încărcare EV, asigurați-vă că întrerupătorul principal al liniei externe de curent alternativ este deconectat și că întrerupătoarele sunt deschise.



Orice operațiune care necesită deschiderea carcasei stației de încărcare EV poate duce la pericolul apariției șocului electric.

Deschiderea stației de încărcare EV, precum și orice modificare a configurației trebuie efectuate de personal profesionist și calificat, în conformitate cu reglementările și legislația locală privind siguranța și lucrările electrice.

### 8.1 Actualizări software



Este obligatoriu să instalați și să întrețineți unitățile cu cea mai recentă actualizare de sistem pentru a permite funcții noi și remedieri de erori, în caz contrar, garanția produsului poate fi anulată. Pentru unitățile care sunt online, actualizările de sistem vor fi descărcate și instalate automat atunci când sunt disponibile. Consultați documentația tehnică disponibilă la adresa [www.eaton.com/greenmotionbuilding](http://www.eaton.com/greenmotionbuilding) pentru detalii suplimentare. Pentru unitățile care sunt offline, contactați reprezentantul de asistență tehnică Eaton folosind adresa de e-mail [ROEVCISupport@Eaton.com](mailto:ROEVCISupport@Eaton.com).

Stația de încărcare EV nu va efectua un upgrade în timp ce o sesiune de încărcare activă este în desfășurare.

Stația de încărcare EV nu va fi disponibilă pentru încărcare atunci când este în desfășurare un upgrade

### 8.2 Eliminarea ca deșeururi

La eliminarea ca deșeururi a stației de încărcare EV, utilizatorul final trebuie să contacteze personalul profesionist și calificat pentru instrucțiuni de eliminare. Consultați [www.eaton.com](http://www.eaton.com) pentru detalii suplimentare.



Directiva UE privind deșeurile de echipamente electrice și electronice (DEEE) (Directiva 2012/19/UE) stabilește reguli comune privind gestionarea echipamentelor electrice și electronice pentru a minimiza impactul acestora – de la proiectare până la eliminare – asupra mediului. În calitate de producător de echipamente electrice și electronice, Eaton sprijină în mod activ cerințele Directivei DEEE.

În conformitate cu standardul UE EN 50419 pentru marcarea echipamentelor electrice și electronice, includem simbolul tomberonului tăiat pe produsele noastre. Acest simbol avertizează utilizatorii că aceste produse trebuie reciclate în conformitate cu reglementările locale de mediu și nu trebuie aruncate împreună cu deșeurile menajere.

Atunci când utilizatorii finali reciclează DEEE, aceștia contribuie la asigurarea faptului că aceste produse nu sunt nici incinerate și nici trimise la groapa de gunoi, reducând la minimum impactul negativ potențial asupra sănătății umane și asupra mediului.

Prin urmare, orice dispozitiv care nu mai este necesar trebuie returnat distribuitorului sau eliminat la un punct de colectare sau un centru de reciclare autorizat. Eaton își încurajează toți clienții și utilizatorii finali să ia decizii responsabile atunci când vine vorba despre eliminarea ca deșeururi a produselor.

Compania Eaton nu este responsabilă pentru transportul dispozitivului la punctul de colectare sau la centrul de reciclare.

## 9. Depanare



Această secțiune conține informații și proceduri pentru rezolvarea posibilelor probleme care pot apărea la stația de încărcare EV Green Motion Building.

Dacă problema persistă, contactați reprezentantul de asistență tehnică Eaton folosind adresa de e-mail [ROEVCSupport@Eaton.com](mailto:ROEVCSupport@Eaton.com).

<b>Încărcătorul EV Green Motion Building nu începe să încarce.</b>	Verificați dacă stația de încărcare EV este pornită (indicatorul LED este verde). Verificați conexiunea dintre cablul de încărcare și priza mașinii pentru a vedea dacă este stabilită corect. Când încărcați cu un conector tip 2, asigurați-vă că acesta este împins înăuntru până când se aude un clic.
<b>Indicatorul LED Green Motion este roșu.</b>	Există o eroare sau o defecțiune care împiedică începerea sau reluarea unei sesiuni de încărcare. Încercați să reinițializați sesiunea de încărcare prin deconectarea cablului de încărcare de la vehicul și reintroducerea acestuia. Dacă problema persistă, verificați posibilele mesaje de control afișate în vehicul.
<b>Indicatorul LED Green Motion este verde, dar vehiculul nu se încarcă.</b>	Verificați conectorul cablului de încărcare pentru a vedea dacă este conectat corespunzător la vehicul. Când încărcați cu un conector tip 2, asigurați-vă că acesta este împins înăuntru până când se aude un clic. Unele vehicule trebuie să fie încuiate înainte ca o sesiune de încărcare să poată începe. Încercați să încuiați vehiculul. Inspectați vizual starea cablului folosit pentru încărcare, conectorul și mufele acestuia, priza vehiculului, precum și priza stației de încărcare EV, dacă utilizați o stație de încărcare EV Green Motion Building cu o priză mamă tip 2. Opriti imediat utilizarea dacă observați daune fizice la oricare dintre aceste componente. Verificați ca vehiculul să nu aibă configurată funcția de încărcare programată/întârziată. În astfel de cazuri, se va încărca doar la anumite ore ale zilei.
<b>Conectorul nu se eliberează de la vehicul.</b>	În cele mai multe cazuri, cablul de încărcare trebuie mai întâi eliberat/deblocat de vehicul pentru a preveni leziunile, deconectarea accidentală și utilizarea greșită. Încercați mai întâi să descuiați vehiculul. Alternativ, consultați manualul de instrucțiuni al vehiculului.
<b>Ștecărul pentru modelul de 22 kW nu se eliberează.</b>	Din cauza greutatei cablului conector de 22 kW, este posibil ca sistemul de blocare de pe vehiculul dumneavoastră să nu se elibereze. În acest caz, țineți ferm priza ușor în sus în timp ce deconectați mufa de la vehicul.

## 10. Date tehnice

### 10.1 Plăcuța de identificare



Pentru a localiza plăcuța de identificare pe echipament, consultați Figura 8.

Specificațiile tehnice prezentate în acest manual nu le înlocuiesc pe cele care apar pe plăcuța de identificare atașată echipamentului.



Etichetele atașate echipamentului nu trebuie să fie NICIODATĂ îndepărtate, deteriorate, murdărite sau ascunse, din niciun motiv.

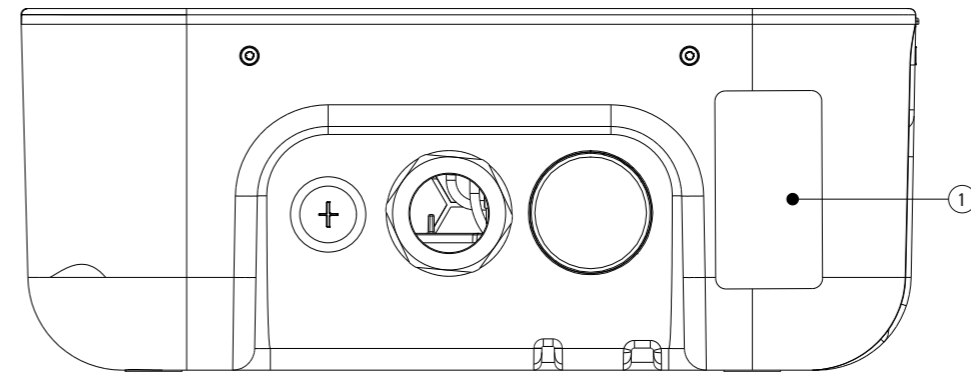
Etichetele NU trebuie să fie acoperite de obiecte străine (cârpe, cutii, echipamente etc.).

Acestea trebuie curățate periodic și păstrate întotdeauna clar vizibile.

Informații raportate pe plăcuța de identificare:

1. Producător
2. Model
3. Număr de serie
4. Valori nominale
5. Avertismente.

**Figura 8. Locația plăcuței de identificare în partea de jos a stației de încărcare EV Green Motion Building**



Etichetă	Descriere
①	Plăcuță de identificare

Figura 9. Exemplu de plăcuță de identificare Green Motion Building

## Electric Vehicle Charging Station

GMB V2 22kW Cable T2 On-line MID

Catalogue Nb:XCI3672221-03001

S/N:TH35M3600F

Rated Voltage: AC 230 - 400V 50 Hz 3L + N + PE

Rated current: AC 32A

Rated temperature: -25°C to +45°C IP 54



CE COMPLIANCE CONTACT:

Eaton I.F.

110 rue Blaise Pascal

38330 Montbonnot St Martin

France

ENGINEERED IN SWITZERLAND

MADE IN SWITZERLAND



### 10.2 Fișa cu date tehnice

Cea mai recentă versiune a fișei cu date tehnice pentru stația de încărcare EV Green Motion Building, precum și documentul de certificare CE al acestuia sunt disponibile pentru descărcare la adresa [www.eaton.com/greenmotionbuilding](http://www.eaton.com/greenmotionbuilding).

## 11. Garanția produsului și asistența tehnică

Dacă apar probleme tehnice în timpul perioadei de garanție a încărcătorului EV Green Motion Building, contactați instalatorul local sau reprezentantul de asistență tehnică Eaton pentru asistență, folosind adresa de e-mail [ROEVCSupport@Eaton.com](mailto:ROEVCSupport@Eaton.com).

Următoarele informații trebuie oferite atunci când contactați reprezentantul de asistență tehnică Eaton:

- Modelul și numărul de serie al produsului

Eaton Industries Manufacturing GmbH  
Place de la Gare 2  
1345 Le Lieu, Elveția  
[Eaton.com/greenmotionbuilding](http://Eaton.com/greenmotionbuilding)

© 2021 Eaton  
Toate drepturile rezervate  
Publicația nr. MN191027RO  
Februarie 2023

Eaton este marcă comercială înregistrată.

Toate mărcile comerciale aparțin  
proprietarilor respectivi.

