

Green Motion Building Käyttöopas



EATON

Powering Business Worldwide

TAKUIDEN VASTUUVAPAUSLAUSEKE JA VASTUUNRAJOITUS

Tässä asiakirjassa olevat tiedot, suositukset, kuvaukset ja turvallisuusmerkinnät perustuvat Eatonin kokemukseen ja harkintaan, eivätkä ne välttämättä kata kaikkia mahdollisia tilanteita. Mikäli tarvitset lisätietoja, ota yhteyttä Eatonin asiakaspalveluun. Tässä asiakirjassa esitetyn tuotteen myymiseen sovelletaan Eatonin asianmukaisissa myyntikäytännöissä määritettyjä ehtoja tai muita Eatonin ja ostajan välisiä sopimuksia.

EI OLE OLEMASSA MITÄÄN MUITA SOPIMUKSIA, NIMENOMAISIA TAI OLETETTUJA TAKUITA, MUKAAN LUKIEN TAKUUT SOPIVUUDESTA TIETTYYN TARKOITUKSEEN TAI MYYNTIKELPOISUUDESTA, OSAPUOLTEN VÄLISISSÄ SOPIMUKSISSA NIMENOMAISESTI MAINITTUJEN LISÄKSI. MIKÄ TAHANSA TÄLLAINEN SOPIMUS ILMOITTAÄ EATONIN KOKO VASTUUVELVOLLISUUDEN. TÄMÄN ASIAKIRJAN SISÄLLÖSTÄ EI TULE OSA OSAPUOLTEN VÄLISTÄ SOPIMUSTA EIKÄ SE MUUTA SITÄ.

Eaton ei missään tapauksessa ole vastuussa ostajalle tai käyttäjälle sopimuksen, korvausvastuun (mukaan lukien laiminlyönti), ankaran vastuun tai minkään muun syyn perusteella mistään erityisistä, epäsuorista, satunnaisista tai välillisistä vahingoista tai menetyksistä, mukaan lukien laitteiden, laitosten tai sähköjärjestelmien vauriot tai menetykset, pääomakustannukset, tehohäviöt, olemassa olevien sähköjärjestelmien käytön lisäkustannukset tai asiakkaiden tilaajaa tai käyttäjää vastaan nostamat vaateet, jotka ovat seurausta tämän asiakirjan sisältämien tietojen, suositusten ja kuvausten käytöstä. Tässä asiakirjassa olevia tietoja voidaan muuttaa ilman erillistä ilmoitusta.

1	JOHDANTO	4
	1.1 Asiakirjan tarkoitus.....	5
	1.2 Tässä oppaassa käytetyt symbolit	5
2	VAROITUKSET	6
3	KÄYTTÖYMPÄRISTÖ JA RAJOITUKSET	6
4	TUTUSTU GREEN MOTION BUILDING EV-LATAUSASEMA	7
	4.1 Laatikon sisältö	7
	4.2 Yleiskatsaus	7
	4.3 Kaapeleiden tyypit	12
5	KÄYTTÖLIITTYMÄT	13
	5.1 LED-ilmaisimien	13
	5.2 Energiamittarit.....	14
6	RFID-KORTIN TODENNUS	15
7	LATAUKSEN ALOITTAMINEN JA LOPETTAMINEN	15
8	HUOLTO	17
	8.1 Ohjelmistopäivitykset	17
	8.2 Hävittäminen.....	17
9	VIANMÄÄRITYS	18
10	TEKNISET TIEDOT	19
	10.1 Tyypikilpi	19
	10.2 Tekniset tiedot	20
11	TUOTETAKUU JA TEKNINEN TUKI	20

1. Johdanto

Kiitos, että valitsit Green Motion Building sähköauton latausaseman.

Green Motion Building on vaihtovirralla toimiva latausasema, joka on suunniteltu erityisesti käytettäväksi yksityisissä ja julkisissa pysäköintitiloissa useissa asuinrakennuksissa, kevyissä kaupallisissa ja teollisissa kohteissa. Se voidaan kiinnittää seinään tai lattialle asennettavaan pylvääseen joko sisä- tai ulkotiloissa.

Ennen kuin aloitat

Tämä käsikirja sisältää tärkeitä ohjeita, joita on noudatettava Green Motion Building EV-latausaseman asennuksessa, käytössä ja huollossa. Kaikki ohjeet on luettava ennen laitteen asentamista ja käyttämistä. Tämä käyttöopas on säilytettävä myöhempää käyttöä varten.

Huomaa, että Green Motion Building EV-latausaseman saa asentaa ja huoltaa vain ammattitaitoinen ja pätevä henkilö eli Eatonin teknisen tuen edustaja tai ammattitaitoinen asentaja. Ammattitaitoisen ja pätevän henkilöstön on oltava alan asiantuntijoita, ja sen vuoksi käyttöönotosta on vastattava järjestelmän valmistajan ohjeiden mukaisesti ja varmistettava, että kaikki asennuksen, käytön ja huollon vaiheet ovat paikallisen lainsäädännön mukaisia.

Laitteen sisällä ei ole käyttäjän huollettavia osia. Edellä mainitun noudattamatta jättäminen mitätöi tuotetakuun, eikä Eatonia voida pitää oikeudellisesti vastuullisena.

Tämän käsikirjan sisältö on Eatonin tekijänoikeus, eikä sitä saa kopioida, jäljentää tai levittää kokonaan tai osittain ilman Eatonin etukäteen antamaa kirjallista lupaa. Vaikka oppaan sisältämien tietojen tarkkuus on pyritty varmistamaan huolellisesti, Eaton ei vastaa mistään virheistä tai puutteista. Eaton pidättää oikeuden muuttaa tuotteidensa rakennetta. Tämän oppaan luvaton kopiointi ja lainaaminen on kielletty.

Tekninen vastuuvapauslauseke

Kaikkien tähän asiakirjaan sisältyvien piirustusten, kuvausten tai kuvien tarkoituksena on antaa selkeä yleiskuva ja/tai tekninen selitys tästä tuotteesta ja sen eri osista ja lisävarusteista. Tavoitteenamme on jatkuvasti parantaa tuotteitamme ja tarjota asiakaspalvelua, joten kaikki tämän asiakirjan tekniset tiedot voivat muuttua ilman ennakoilmoitusta, sillä Eaton pidättää oikeuden muuttaa tuotteidensa suunnittelua.

Laillinen taho

Eaton Industries Manufacturing GmbH

Osoite: Place de la Gare 2
1345 Le Lieu
SVEITSI

Web: www.eaton.fi

1.1 Asiakirjan tarkoitus

Tämä käyttöohje on tarkoitettu Green Motion Building EV-latausaseman käyttäjille. Asiakirjassa kuvataan käyttöympäristö, sähköauton latausasema ja sen ominaisuudet. Asiakirjassa ei käsitellä asennus-, irrotus- ja käyttöönotto-ohjeita. Asennusohjeet löytyvät asennusoppaasta, joka on saatavilla osoitteessa www.eaton.com/greenmotionbuilding. Huomaa, että EV-latausaseman saa asentaa vain ammattitaitoinen ja pätevä henkilö, eli Eatonin teknisen tuen edustaja tai ammattitaitoinen asentaja.

1.2 Tässä oppaassa käytetyt symbolit



Välitön vakavan loukkaantumisen tai kuoleman vaara.



Vaaralliset tilanteet, jotka voivat aiheuttaa vakavia vammoja.
Vaaralliset tilanteet, jotka voivat aiheuttaa kuoleman.



Käyttäytyminen, joka voi aiheuttaa vähäisiä vammoja ihmisille tai vähäisiä vahinkoja omaisuudelle.



Sähköiskun vaara, joka voi olla hengenvaarallinen.
Vältä koskettamasta normaalisti jännitteisiä sisäisiä tai ulkoisia osia järjestelmän ollessa käynnissä.



Huomautukset, joita edeltää tämä symboli, liittyvät teknisiin kysymyksiin ja helppokäyttöisyyteen.



EU-direktiivi sähkö- ja elektroniikkalaiteromusta (WEEE).

2. Varoitukset



Varmista ennen minkään toiminnon suorittamista, että olet lukenut tämän oppaan ja ymmärtänyt sen sisällön. Älä tee muutoksia äläkä suorita muita kuin tässä oppaassa kuvattuja huoltotoimenpiteitä. Valmistaja ei ota vastuuta loukkaantumisista tai omaisuusvahingoista, jotka johtuvat siitä, että tämän käyttöohjeen tietoja ei ole luettu ja noudatettu.



Asennuksen, käyttöönoton, huollon ja jälkiasennuksen saa suorittaa vain ammattitaitoinen ja pätevä henkilö.



Sähköauton latausaseman avaaminen on ehdottomasti kielletty.

3. Toimintaympäristö ja rajoitukset

Kutakin järjestelmää on käytettävä yksinomaan niihin toimintoihin, joita varten se on suunniteltu, ja tyyppikilvessä ja/tai asianomaisessa teknisessä tietolehdessä määritellyillä toiminta-alueilla kansallisten ja kansainvälisten turvallisuusstandardien mukaisesti.

Kaikkea valmistajan määrittelemästä käyttötarkoituksesta poikkeavaa käyttöä on pidettävä täysin sopimattomana ja vaarallisena, ja tässä tapauksessa valmistaja kieltäytyy kaikesta vastuusta.



Tarkista sähkötoimittajan vaatimukset.

Laitte voidaan kytkeä jakeluverkkoon paikallisten sääntöjen mukaisesti.

Laitetta saa käyttää vain teknisten tietojen mukaisesti.



Virheellinen tai luvaton käyttö:

Vaikka laite on valmistettu huolellisesti, se voi syttyä palamaan, kuten mikä tahansa sähkölaite.

Laitte soveltuu sekä sisä- että ulkoasennukseen.

Laitte toimii optimaalisesti lämpötila-alueella $-25\text{ °C} - +45\text{ °C}$.

Kuljetuksen tai varastoinnin aikana laitetta on säilytettävä sisätiloissa ja lämpötilan on oltava alueella $-25...+45\text{ °C}$.

Laitte ei saa käyttöympäristössään altistua hapoille, kaasuille tai muille syövyttävälle aineille.

Laitetta on käytettävä ja säilytettävä olosuhteissa, joissa suhteellinen kosteus on alle 95 %.

Laitte on kuljetettava olosuhteissa, joissa suhteellinen kosteus on alle 95 %.

Laitetta saa käyttää enintään 2000 metrin korkeudessa merenpinnasta.

4. Tutustu Green Motion Building EV-latausasemaan

4.1 Laatikon sisältö

Green Motion Building EV-latausaseman laatikko sisältää seuraavat osat:

- Green Motion Building EV-latauslaite
- Pikaopas
- Turvallisuusohjeet
- Porausmalli
- Neljä itsekiinnittyvää tiivistettä
- Lattialle asennettava pylväs (valinnainen)
- Kaapelipidike (lisävaruste).
- EV-liitin
- Väläkappaleet (T2S suljinmallin kanssa)
- Ethernet-liitäntäsarja

4.2 Yleiskatsaus

Tässä on yleiskatsaus Green Motion Building EV-latausasemasta.

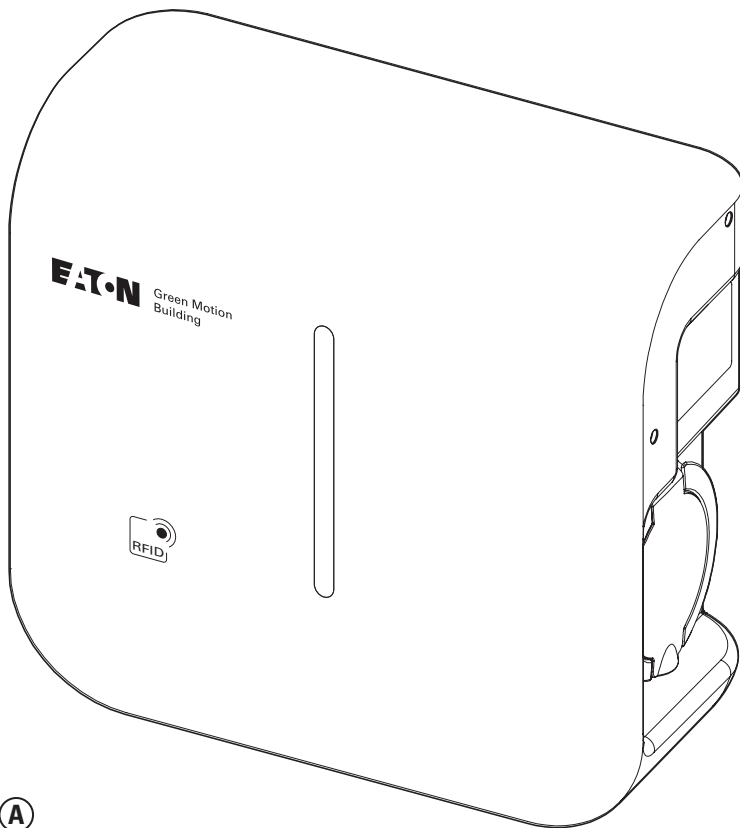
a. Tuotenimikkeet

Tuotekoodi	Kuvaus
GMB2203BAAA00A00	GMB 3.7-22kW 5m T2C MID
GMB2203BBAA00A00	GMB 3.7-22kW 5m T2C MID 4G

b. Lisätarvikkeiden tuotenimikkeet

Tuotekoodi	Kuvaus
XCI3025221	Kaapelipidike
XCI3025021	Jalkapylväs yhdelle latausasemalle
XCI3025121	Jalkapylväs kahdelle latausasemalle
XCI000411	RFID-kortti x 5

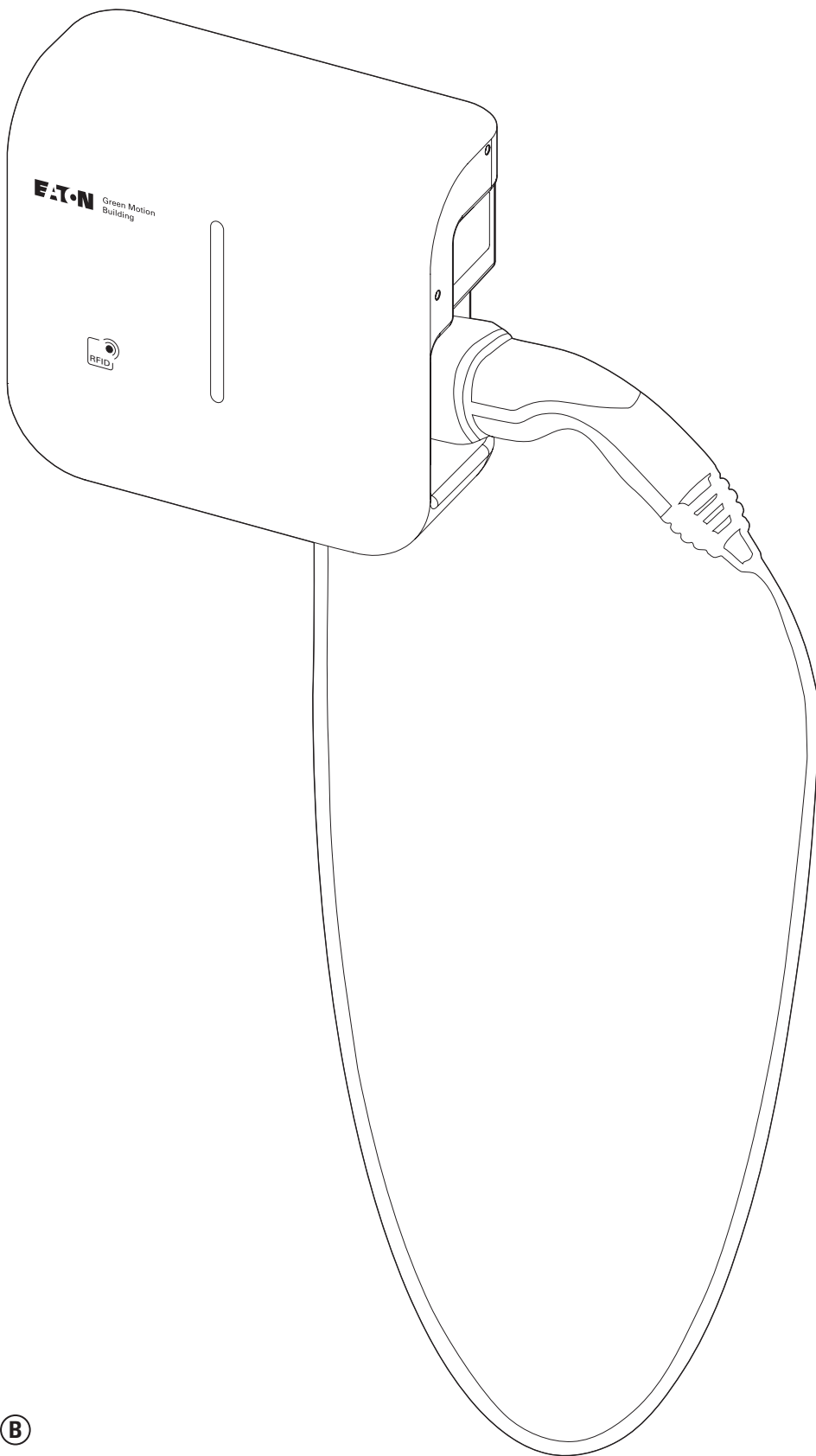
Kuva 1. Yleiskatsaus Green Motion Building EV-latausasema



A

Tunniste Kuvaus

- A Green Motion Building EV-latausasema, jossa on tyypin 2 naarasliitäntäinen pistorasia



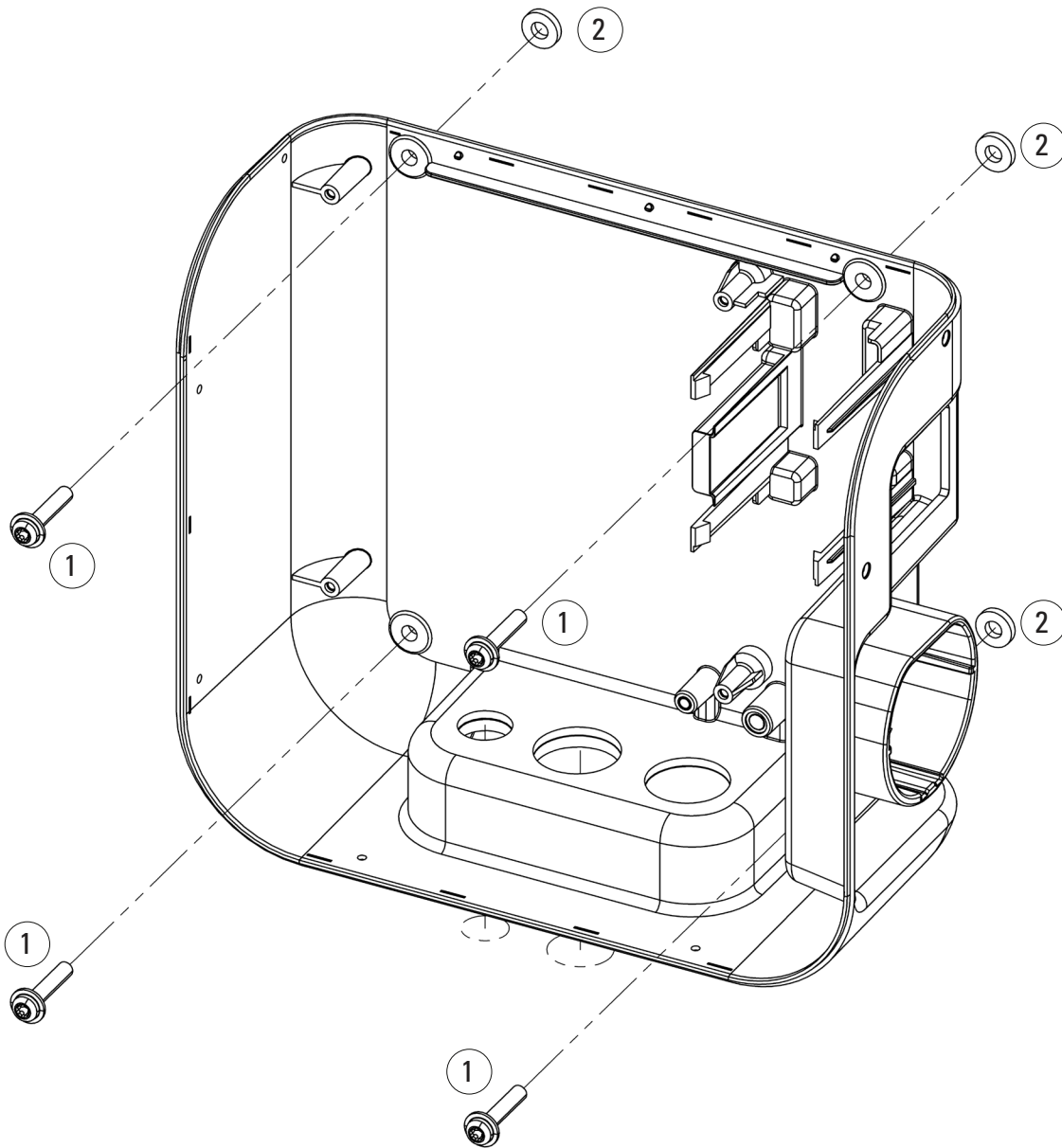
Ⓑ

Tunniste Kuvaus

Ⓑ

Green Motion Building EV-latausasema, jossa on tyypin 2 kaapeli

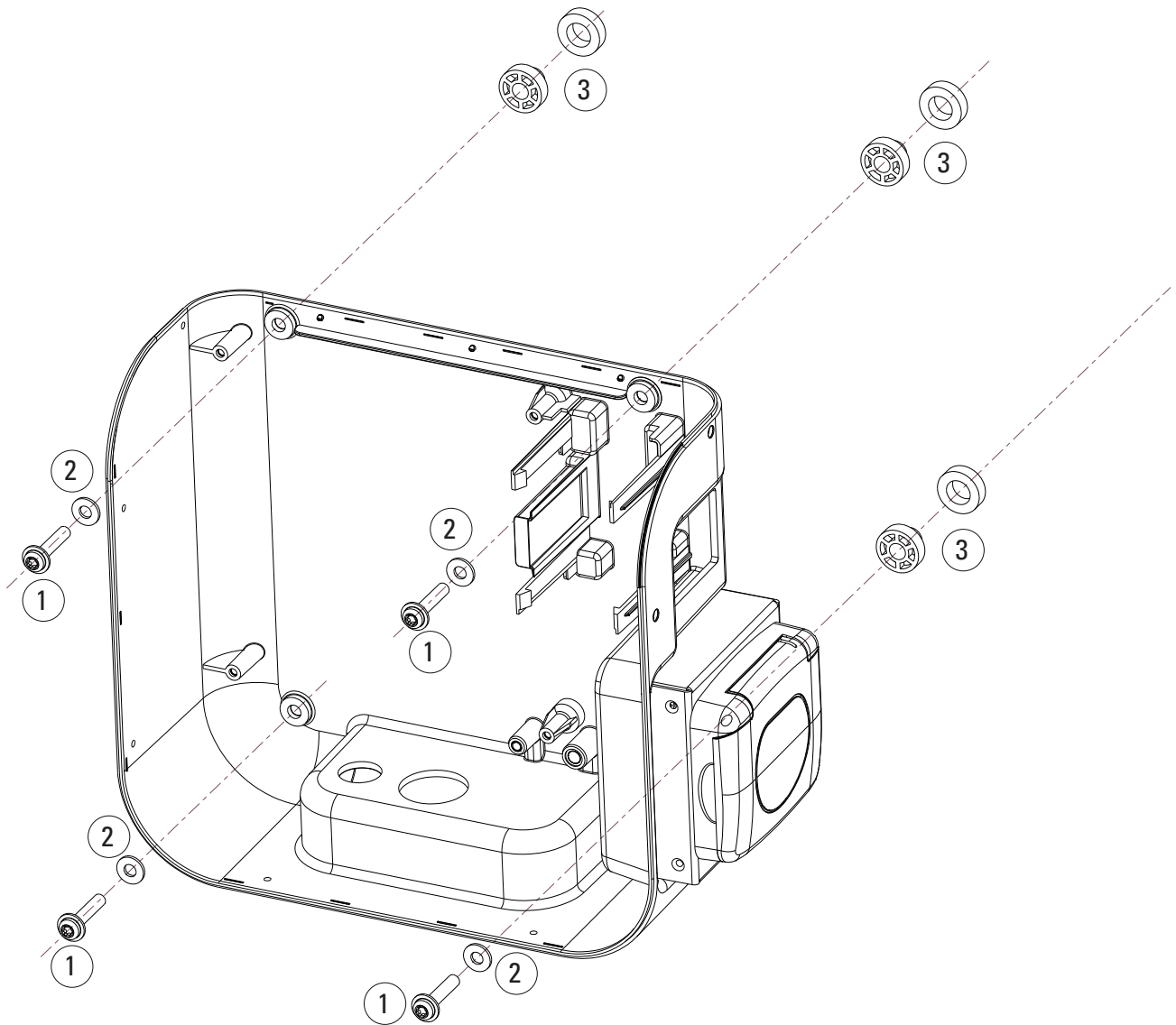
Kuva 2. Miten Green Motion Home EV-latausasema (ei-T2S-versio) asennetaan seinään?



Tunniste Kuvaus

- ① Ø6 mm:n ruuvit
- ② Tiivisteet

Kuva 3. Miten Green Motion Home EV-latausasema (T2S-versio) asennetaan seinään?



Tunniste Kuvaus

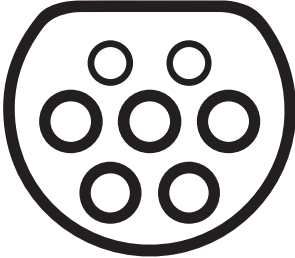
- ① Ø6 mm:n ruuvit
- ② Tiivisteet
- ③ Välikkappaleet

4.3 Kaapelityypit

Green Motion Building sähköauton latausasema on varustettu kahdella mahdollisella liitännätavalla:

- Tyypin 2 liitin kaapelilla (tila 3), 230 V/400 V 32 A joko yksi- tai kolmivaiheinen.
- Tyypin 2 liitin, jossa on naarasliitin (tila 3).

Kuva 4. Tyypin 2 liittimen kuva

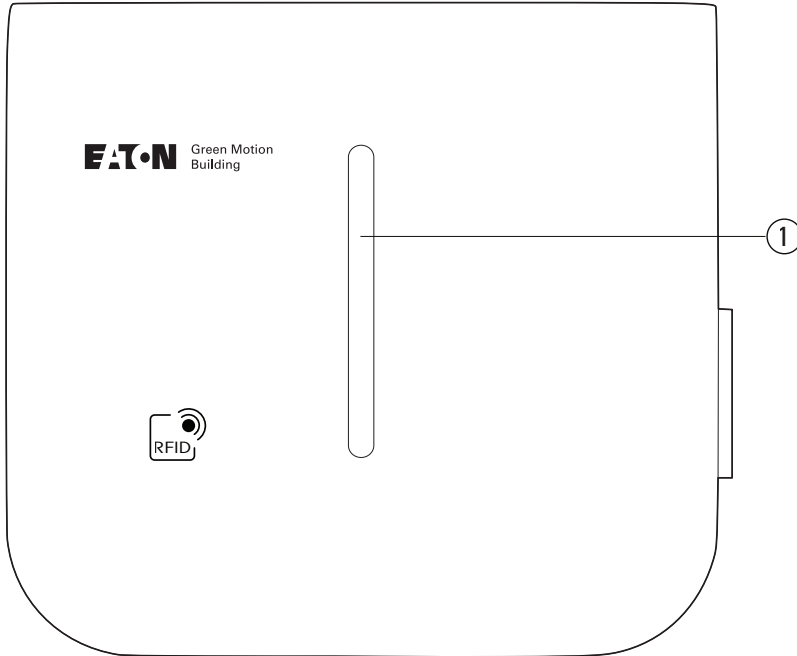


5. Käyttöliittymät

5.1 LED-merkkivalo











LED-merkkivalo on EV-latausaseman etukannessa oleva pystysuora valopalkki, joka ilmaisee laitteen tilan eri väreillä ja kuvioilla alla olevan kuvan mukaisesti.

Kuva 5. LED-merkkivalo EV-latausaseman etukannessa



Tunniste Kuvaus

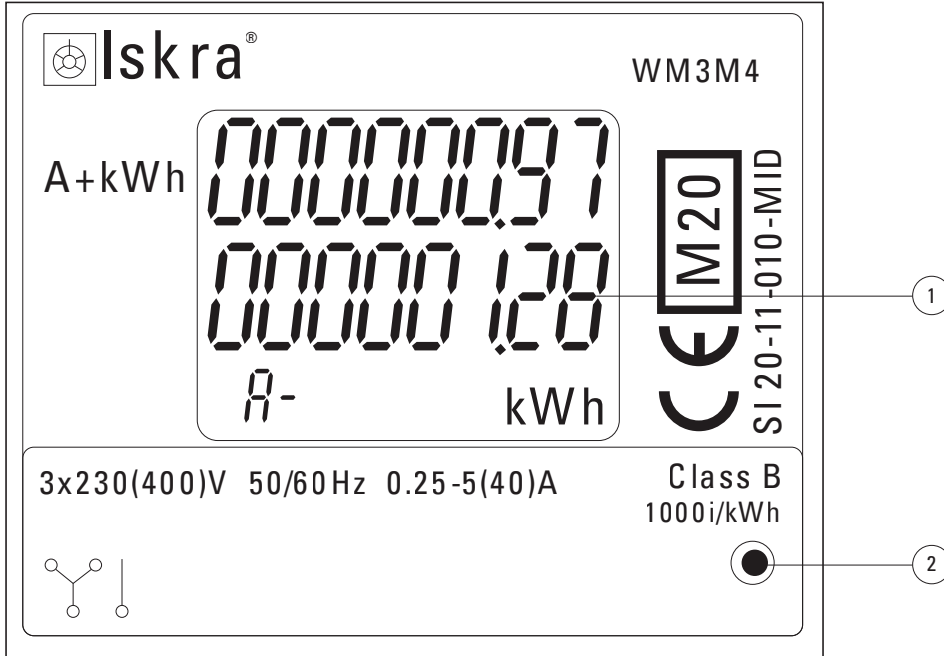
① LED-merkkivalo

LED-väri	LED-tila	Kuvaus
	Kiinteä	EV-latausasema on valmiina käyttöön.
	Pulssinomainen	EV-latausasema odottaa käyttäjän käskyä käynnistää lataus sovelluksen kautta.
	Kiinteä	Ajoneuvo on ladattu täyteen / ajoneuvon latausraja saavutettu.
	Pulssinomainen	Latausistunto käynnistyy.
	Jatkuva	Lataus käynnissä.
	Kiinteä	Latausvirhe tai mekaaninen vika. Kokeile käynnistää uudelleen sulakerasiasta. Ota yhteyttä tekniseen tukeen, jos ongelma jatkuu.
	Viilkkuva	Toimenpide epäonnistui, yritä uudelleen. Ota yhteyttä tekniseen tukeen, jos ongelma jatkuu.
	Viilkkuva	Verkkovirhe. EV-latausasema ei voi muodostaa yhteyttä Internetiin/back-endiin. Tarkista, että Wi-Fi-yhteys on kytketty ja että salasanaa ei ole muutettu.
	Pulssinomainen	Päivitystä ollaan tekemässä.
	Ei pala	EV-latausasemassa ei ole virtaa.

5.2 Energiamittari




MID-vaatimusten mukainen Green Motion Building EV-latausasema on varustettu Iskra WM3M4 -energiamittarilla.

Kuva 6. Energiamittarin näyttö



Tunniste Kuvaus

- ① Energian kokonaiskulutus
- ② LED-valo

Energiamittarin merkkivalo	Kuvaus
Energiamittarin näyttö	Energiamittarin näytössä näkyy kokonaisenergiankulutus kilowattitunteina sähköauton latausaseman ensimmäisestä kytkennästä lähtien. Katso kuva 4.
	LED-valo pois päältä: autoa ei ole kytketty.
	LED-valo vilkkuu: auto on kytketty ja latautuu.
	Kiinteä LED-valo: auto on kytketty, mutta ei lataudu.

6. RFID-kortin todennus

6.1 Todennuksen ottaminen käyttöön tai poistaminen käytöstä

Green Motion Building EV-latausasemaa voidaan käyttää RFID-korttien avulla tapahtuvan todentamisen kanssa tai ilman sitä. Oletusarvoisesti tunnistautuminen tapahtuu RFID-korttien avulla. Todentamisvaatimuksen poistaminen käytöstä voidaan tehdä Green Motion Building EV-latausaseman asetukset sivulla. Lue lisätietoja Green Motion Building asennusohjeesta osoitteessa www.eaton.com/greenmotionbuilding.



Green Motion Building EV-latausaseman asetukset sivulla olevien asetusten muuttaminen on annettava ammattitaitoisen ja pätevän henkilön tehtäväksi.

6.2 RFID-korttien rekisteröinti

RFID-kortit mahdollistavat Green Motion Building -latausaseman tunnistautumisen ja tarjoavat maksuvälineen. RFID-kortit voidaan rekisteröidä Eaton Charging network manager -ohjelmiston kautta. Lue Charging network manager -ohjelmiston käyttöopas osoitteessa www.eaton.com/chargingnetworkmanager tai ota yhteyttä teknisen tuen edustajaan sähköpostiosoitteessa BGTechSupport@eaton.com saadaksesi lisätietoja.

Green Motion Building EV-latausasema on yhteensopiva ISO14443- ja ISO15693 RFID-korttien kanssa.

7. Latauksen aloittaminen ja lopettaminen



Ammattitaitoisen ja pätevän henkilön on tarkastettava sähköjärjestelmät tai -laitteet ennen laitteen käyttöönottoa ja ensimmäistä käynnistystä.

Miten latausistunto aloitetaan:

Vaihe 1. Tarkista, että EV-latausasema on käyttövalmis. Katso kohta 5.

Vaihe 2. Kytke EV-latausaseman kaapeli auton asianmukaiseen pistorasiaan tai käytä sähköajoneuvon omistajan kaapelia latausaseman pistorasiaan kytkemiseen. Jos haluat irrottaa liittimen pidikkeestään, vedä sitä ensin pystysuoraan ja sitten vaakasuoraan. Katso kuva 5.

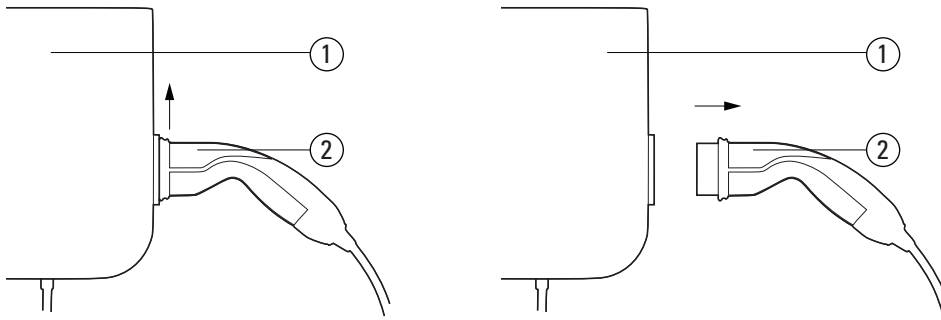
Vaihe 3. Latausasema on oletusarvoisesti konfiguroitu siten, että se vaatii RFID-kortilla tapahtuvan todennuksen:

- Ojenna RFID-kortti latausaseman eteen todentamiseksi, lataus käynnistyy onnistuneen todentamisen jälkeen.

Jos latausasemaa ei ole määritetty vaatimaan todennusta, lataus käynnistyy automaattisesti, kun laturi on liitetty autoon (**vaihe 2**).

- Kun ajoneuvo latautuu, Green motion latausaseman LED-merkkivalo vilkkuu sinisenä.
- Kun akku on ladattu täyteen, LED-merkkivalo palaa sinisenä.
- Lisätietoja on kohdassa 5.

Kuva 7. Pistokkeen irrottaminen EV-latausasemasta



Tunniste Kuvaus

- | | |
|---|--------------------------------------|
| ① | Green Motion Building EV-latausasema |
| ② | Tyyppin 2 liitin |

Miten latausistunto lopetetaan:

Vaihe 1. Irrota liitin ajoneuvosta ja/tai EV-latausasemasta. Yleensä liitin on ensin irrotettava ajoneuvon sisältä (lisätietoja on ajoneuvon käyttöohjeessa). Jos latausistunto on todennettu RFID-kortilla, latausistunto voidaan myös keskeyttää antamalla RFID-kortti latausaseman eteen.

8. Huolto



Sähköauton latausaseman asennuksen, käyttöönoton, huollon ja jälkiasennuksen suorittaa ammattitaitoinen ja pätevä henkilö, joka on vastuussa voimassa olevien standardien ja paikallisten asennusmääräysten noudattamisesta.



Ennen kuin teet muutoksia EV-latausasemaan, varmista, että ulkoisen vaihtovirtajohdon pääkytkin on kytketty irti ja että katkaisijat ovat auki.



Kaikki sähköauton latauslaitteen kotelon avaamista edellyttävät toimenpiteet voivat aiheuttaa sähköiskun vaaran. EV-latausaseman avaaminen ja kaikki kokoonpanomuutokset on annettava ammattitaitoisen ja pätevän henkilön tehtäväksi paikallisten turvallisuus- ja sähkömääräysten ja -lakien mukaisesti.

8.1 Ohjelmistopäivitykset



Latauslaitteet on asennettava ja huollettava uusimmalla järjestelmäpäivityksellä uusien ominaisuuksien ja vikakorjausten mahdollistamiseksi, tai tuotetakuu voidaan mitätöidä. Järjestelmäpäivitykset ladataan ja asennetaan automaattisesti verkossa oleviin laitteisiin, kun ne ovat saatavilla. Lisätietoja on teknisissä asiakirjoissa osoitteessa www.eaton.com/greenmotionbuilding. Jos latauslaite on offline-tilassa, ota yhteyttä Eatonin teknisen tuen edustajaan käyttämällä sähköpostiosoitetta BGTechSupport@eaton.com.

EV-latausasema ei suorita päivitystä, kun aktiivinen latausjakso on käynnissä.

EV-latausasema ei ole käytettävissä lataukseen, kun päivitys on käynnissä.

8.2 Hävittäminen

Loppukäyttäjän on EV-latausasemaa hävittäessään otettava yhteyttä ammattitaitoiseen ja pätevään henkilöön hävittämisohjeiden saamiseksi. Lisätietoja on osoitteessa www.eaton.fi.



Sähkö- ja elektroniikkalaiteromua koskevassa EU-direktiivissä (direktiivi 2012/19/EU) vahvistetaan yhteiset säännöt sähkö- ja elektroniikkalaitteiden jätehuollolle, jotta voidaan minimoida niiden ympäristövaikutukset suunnittelusta hävittämiseen asti. Eaton on sähkö- ja elektroniikkalaitteiden valmistaja, joka tukee aktiivisesti WEEE-direktiivin vaatimuksia.

Sähkö- ja elektroniikkalaitteiden merkintöjä koskevan EU-standardin EN 50419 mukaisesti tuotteissa on yliviivattu pyörillä varustetun jäteastian kuva. Tämä symboli varoittaa käyttäjiä siitä, että nämä tuotteet on kierrätettävä paikallisten ympäristösäädösten mukaisesti eikä niitä saa hävittää kotitalousjätteen mukana.

Kun loppukäyttäjät kierrättävät sähkö- ja elektroniikkalaiteromua, he auttavat varmistamaan, että sitä ei polteta eikä lähetetä kaatopaikoille, mikä minimoi mahdolliset kielteiset vaikutukset ihmisten terveyteen ja ympäristöön.

Kaikki laitteet, joita ei enää tarvita, on siksi palautettava jälleenmyyjälle tai hävitettävä valtuutetussa keräyspisteessä tai kierrätyskeskuksessa. Eaton kannustaa kaikkia asiakkaitaan ja loppukäyttäjiä tekemään vastuullisia päätöksiä tuotteiden hävittämisessä.

Eaton ei ole vastuussa laitteen kuljetuksesta keräyspaikkaan tai kierrätyskeskukseen.

9. Vianetsintä



Tässä osassa on tietoja ja menettelytapoja Green Motion Building EV-latausasemassa mahdollisesti ilmenevien ongelmien ratkaisemiseksi.

Jos ongelma ei poistu, ota yhteyttä Eatonin teknisen tuen edustajaan sähköpostiosoitteessa BGTechSupport@eaton.com.

Green Motion Building EV-latausasema ei käynnistä latausta.	<p>Tarkista, että EV-latausasemaan on kytketty virta (LED-merkkivalo on vihreä).</p> <p>Tarkista, että latauskaapeli ja auton latausliitin on kunnolla kiinni. Kun lataat tyyppin 2 liittimellä, varmista, että se työnnetään sisään, kunnes kuuluu kuuluva naksahdus.</p>
Latausaseman LED-merkkivalo palaa punaisena.	<p>On tapahtunut virhe tai vika, joka estää latausjakson aloittamisen tai jatkamisen.</p> <p>Yritä käynnistää lataus uudelleen irrottamalla latauskaapeli ajoneuvosta ja asettamalla se takaisin paikalleen. Jos ongelma ei poistu, tarkista ajoneuvossa mahdollisesti näkyvät ohjausviestit.</p>
Latausaseman LED-merkkivalo palaa vihreänä, mutta ajoneuvo ei lataudu.	<p>Tarkista, että latauskaapelin liitin on kunnolla kiinni ajoneuvossa.</p> <p>Kun lataat tyyppin 2 liittimellä, varmista, että se työnnetään sisään, kunnes kuuluu kuuluva naksahdus.</p> <p>Jotkin ajoneuvot on lukittava, ennen kuin lataus voidaan aloittaa. Yritä lukita ajoneuvo.</p> <p>Tarkasta silmämääräisesti lataukseen käytettävän kaapelin, sen liittimen ja pistorasioiden, ajoneuvon pistorasian sekä sähköauton laturin pistorasian kunto, jos käytät Green Motion Building sähköauton latausasemaa, jossa on tyyppin 2 pistorasia. Lopeta käyttö välittömästi, jos havaitset näissä osissa fyysisiä vaurioita.</p> <p>Tarkista, että ajoneuvoon ei ole asetettu ajastettua/viivästettyä latausta. Tällöin se latautuu vain tiettyinä vuorokauden aikoina.</p>
Liitin ei irtoa ajoneuvosta.	<p>Useimmissa tapauksissa latauskaapeli on ensin vapautettava/lukitettava ajoneuvosta, jotta vältetään loukkaantumiset, vahingossa tapahtuva irrottaminen ja väärinkäyttö. Yritä ensin avata ajoneuvon lukitus. Vaihtoehtoisesti katso ajoneuvon käyttöohjeita.</p>
22 kW:n mallin pistoke ei irtoa.	<p>22 kW:n liitäntäkaapelin painon vuoksi on mahdollista, että ajoneuvon salpa ei avaudu. Pidä tällöin pistokkeesta tiukasti kiinni hieman ylöspäin, kun irrotat pistokkeen ajoneuvosta.</p>

10. Tekniset tiedot

10.1 Tyypikilpi



Laitteen tyypikilven sijainti on esitetty kuvassa 6.

Tässä oppaassa esitetyt tekniset tiedot eivät korvaa laitteeseen kiinnitettyssä tyypikilvessä olevia teknisiä tietoja.



Laitteisiin kiinnitettyjä tarroja ei saa KOSKAAN poistaa, vahingoittaa, liata tai piilottaa mistään syystä.

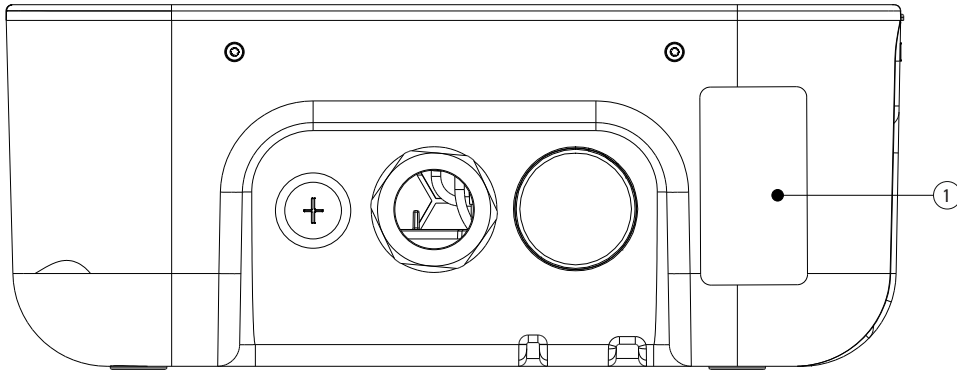
Tarroja EI saa peittää vieraat esineet (rätit, laatikot, varusteet jne.).

Ne on puhdistettava säännöllisesti, ja ne on pidettävä aina selvästi näkyvillä.

Nimikilvessä ilmoitetut tiedot:

1. Valmistaja
2. Malli
3. Sarjanumero
4. Nimellisarvot
5. Varoitukset.

Kuva 8. Green Motion Building EV-latausaseman alapuolella olevan tyypikilven sijainti.



Tunniste	Kuvaus
----------	--------

①

Tyypikilpi

Figure 1. Esimerkki Green Motion Building -luokituskilvestä

Electric Vehicle Charging Station

GMB V2 22kW Cable T2 On-line MID

Catalogue Nb:XCI3672221-03001

S/N:TH35M3600F

Rated Voltage: AC 230 - 400V 50 Hz 3L + N + PE

Rated current: AC 32A

Rated temperature: -25°C to +45°C IP 54



CE COMPLIANCE CONTACT:

Eaton I.F.

110 rue Blaise Pascal

38330 Montbonnot St Martin

France



ENGINEERED IN SWITZERLAND
MADE IN SWITZERLAND

10.2 Tekniset tiedot

Green Motion Building EV-latausaseman teknisen tuotelehden uusien versio sekä CE-sertifiointia koskeva asiakirja ovat ladattavissa osoitteesta www.eaton.com/greenmotionbuilding.

11. Tuotetakuu ja tekninen tuki

Jos Green Motion Building EV-latausaseman takuuajana ilmenee teknisiä ongelmia, ota yhteyttä paikalliseen asentajaan tai Eatonin tekniseen tukeen käyttäen sähköpostiosoitetta BGTechSupport@eaton.com.

Liitä mukaan seuraavat tiedot, kun otat yhteyttä Eatonin tekniseen tukeen:

- Tuotteen malli ja sarjanumero



Powering Business Worldwide

Eaton Industries Manufacturing GmbH

Place de la Gare 2
1345 Le Lieu, Sveitsi
Eaton.com/greenmotionbuilding

© 2021 Eaton
Kaikki oikeudet pidätetään
Julkaisunumero MN191027FI
Elokuu 2023

Eaton on rekisteröity tavaramerkki.

Kaikki tavaramerkit kuuluvat niiden omistajille.